

אקלקטוס ECLECTOS PARROT (ECLECTUS RORATUS)

מקום גידול - יערות הגשם של צפון אוסטרליה ומדינת
קווינסלנד. לעיתים פוגשים בהם בחורשות
צפופות.

קינן - ייחודי: חיים בזוגות אך בקבוצות של 6-8 משפחות.
בתקופת הקינן מאד חששניים ועוקבים בדאגה אחרי
כל פולש.

קולות - קולות צריחה רמים, בייחוד בשעת מעופם מעל צמרות.
עצי היער.

מזון - פירות ועלים.

איפיונים יחודיים -

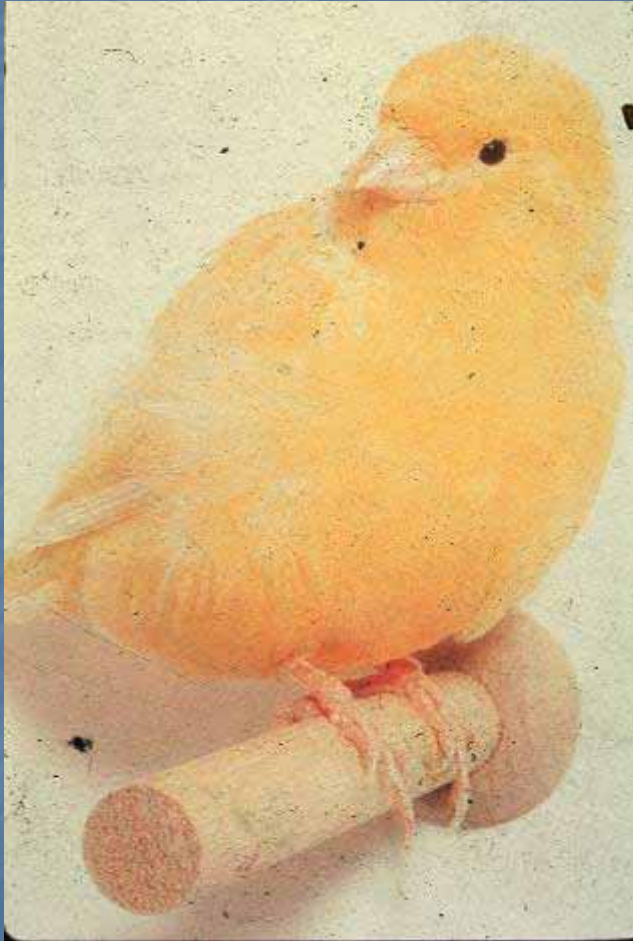
צבע הזכר - ירוק. צבע הנקבה - אדום.

זהו אחד התוכים היחודיים בשל הבדלי הצבע השונים כל כך



ציפורי-שיר







ציפורי-שיר PASSERIFORMES

כנרים

Serinus canarius

מקור האיים הכנריים (ספרד), אירופה

משקל 20 גר' ומטה

אורך חיים 6-9 שנים (ועד 20 שנה)

רבייה: בגרות מינית 8-12 חודש, בזכר נוצות בולטות באזור הגניטלי

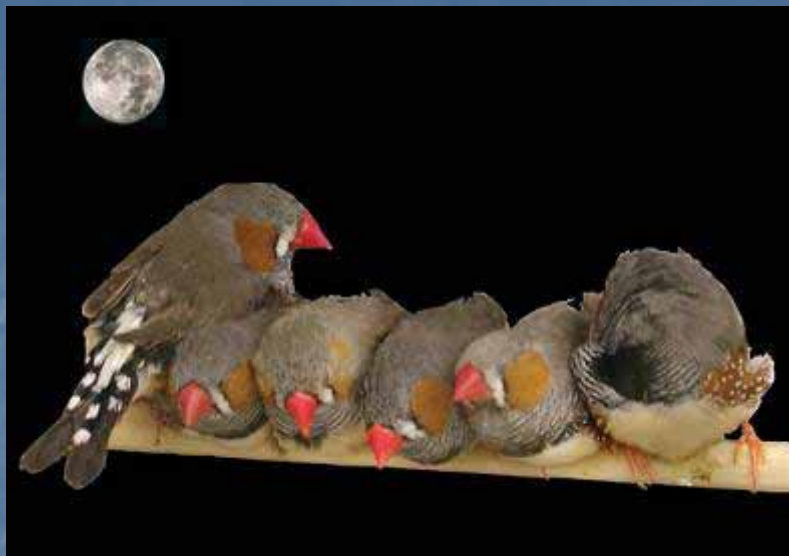
הטלה 3-6 ביצים באביב

משך הדגירה 13-14 ימים, בד"כ רק נקבות דוגרות

והזכרים מאכילים אותן

עזיבת הקן 16-18 ימים





פינקים FINCHES

Taeniopygia guttata

מקור האיים הכנריים (ספרד), אירופה
משקל 10-35 גר' ואף פחות! (8 גר')
אורך חיים 5-8 שנים (ועד 12 שנים)
רביה:

הטלה 3-7 ביצים באביב או בסתיו (2-4 מחזורים בשנה)

משך הדגירה 12-14 ימים, שני ההורים דוגרים
עזיבת הקן 2-3 שבועות









ברחה בשנות ה-80 מכלובים כציפור נוי
והיום נפוצה בכל מקום בעולם ובישראל

מיינה (הודית) -

Gracula religiosa

שונה מהמיינה הנפוצה COMMON MYNAH

מקור מזרח אסיה, הודו

משקל 160-180 גר'

אורך חיים עד 25 שנים

רבייה:

הטלה 3 ביצים באביב וקייץ

משך הדגירה 14 ימים

עזיבת הקן 4 שבועות

בדיקת בריאות לציפור

התנהגות

בריא = פעיל, מתעניין בסביבה

חולה = לא פעיל, שקט, יושב על הרצפה, ראש תחוב בגוף,
אדיש, מדוכא

אכילה ושתייה

בריא = נורמלי

חולה = לא-סדירות, ירידה בהם, בשלב ראשון יורדת אכילה

בדיקת בריאות לציפור

ניצוי

בריא = מלא, חלק, מבריק

חולה = מפוזר עם אזורים חשופים

RUFFLED

מראה בלתי-סימטרי

עמום

בדיקת בריאות לציפור

עיניים

בריא = פתוחות, מבריקות

חולה = חצי-סגורות (בדלקת עיניים סגורות
לגמרי)

סימני מחלה בציפורים

חוסר פעילות
עיניים סגורות רוב הזמן
Ruffling ניצוי מפוזר
Droopy כנפיים שמוטות
עמידה שפופה על הענף
הפסקת/ירידה שירה ודיבור
הפסקת אכילה
נשימה רעשנית – מהירה "שטוחה"
איטית
התעטשויות מרובות
הפרשות מהאף
במקביל לנשימות Tail bobbing

סימני מחלה בציפורים - המשך

מתיחת צוואר (להקלה על מעברי הנשימה)
הקאות - שונה מרגורגיטציה
הצטברות אדמה, חול, לכלוך ב- VENT "PASTA"
נשירת נוצות ללא צמיחת נוצות חדשות
דימום
ירידה במשקל הגוף
התנפחות "ציפור נפוחה"
שינויים בשתיה – שתיית יתר או הפסקה/ירידה בשתיה
שינויים בהתנהגות נורמלית
שינויים בהפרשות – שלשול, עצירות, השתנת יתר
שינויים בפעילות כללית
ירידה בפעולת סרוק וניקוי נוצות
תנועות ראש עצבניות

ציפור "נפוחה"

Ruffled feathers







נשימה קשה – מקור פעור



דיכאון, חוסר תיאבון







BUMBLEFOOT



נמק המקור

POLYOMA VIRUS



“מקור מוצלב”
(Crossed-bill)



פצע ברגל שהחלים



AIR SAC RUPTURE



סימנים עצביים – ראש מסובב



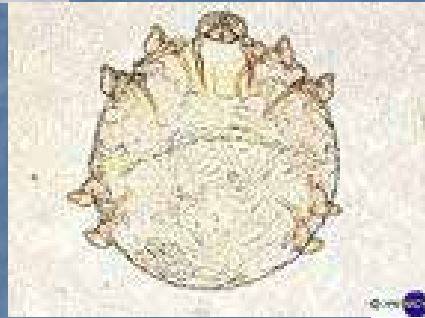
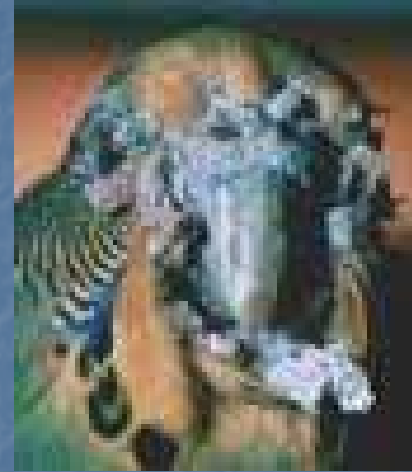
הקאה, רגורגיטציה



שלשול



קנמידוקטס Knemidocoptes



מחלות זואונוטיות מבעלי כנף

- כלמידיה
- שפעת העופות
- קדחת מערב הנילוס
- סלמונלה
- (פטריות, טפילים חיצוניים, טוקסופלסמה...)
- נשיכות, ציפורניים

CHLAMYDIA



נדבקה מחולי בחיידק מסוכן

ואושפזה בביה"ח במצב קשה

מאת יעל אברייצחק

אשה בת 58 מירושלים, שקנתה תינוק בחנות לחיות מחמד, נדבקה מהציפור במחלה קשה, ואושפזה בביה"ח בביקור חולים, כשהיא סובלת מדלקת ריאת הרי

סה.
המחלה, מועברת על ידי תוכים ובעלי כנף, שנוצותיהם נושרות ומתעופפות, בעיקר בעונת האביב.
האשה הגיעה לפני מספר ימים לכיתה-חולים ביקור-חולים בירושלים, כשהיא סובלת מחום גבוה. טיפול תרופתי שניתן לה לא שיפר את מצבה, והרופאים החלו לחשוד כי מדובר במחלה נדירה. כשתחקרו הרופאים את המחלה, התברר כי לפני כחודש קודם לכן, תח תוכי במנות בירושלים. לאור מידע זה, העלו הרופאים את ההשערה, כי האשה נדבקה מהתוכי במחלה הנדירה "פסיטקוויס". מחלה זו מועברת מבעלי כנף לבני האדם. עונת ההדבקה הנפוצה ביותר היא האביב.

דרכי הנשימה

החיידק הגורם למחלה, "קלמיריה פסיטקוויס", נמצא על-גבי נוצות התוכים ובהפרשותיהם, והדרך לגוף האדם באמצעות דרכי הנשימה. בעונת האביב, עונת הניקיונות, מתרבה המגע של בני-האדם עם כלובי החיות והחולות, וכך גדלים הסיכויים להידבק בחיידק המסוכן.

לאחר שאיבחנו הרופאים את מחלתה של האשה, החל בטיפול נמרץ בעזרת אנטיביוטיקה. הטיפול, שיפר את מצבה של האשה באופן משמעותי.

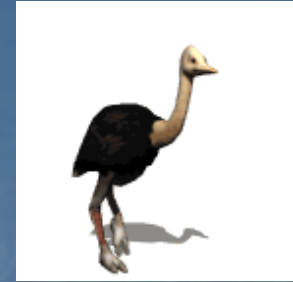
המומחה למחלות זיהומיות בביה"ח ביקור-חולים, ד"ר אפרים הלפרין, הודיעה ללישכת הבריאות המחוזית, על המחלה הנדירה.

כדי להימנע מקניית ציפורים נגועות ב"פסיטקוויס", מיעץ ד"ר הלפרין לרוששים אישור תקף של וטרינר המעיד עליכם שהחיות אינן נושאות את המחלה המסוכנת.

26N
10/4/95



נפיצות כלמידיה בעופות



כלמידיה נפוצה בכל קבוצות בעלי הכנף למיניהן:

רוב מיני ציפורי הנוי

נגיעות גבוהה ביוני בר (דיווח מקרואטיה 2005 – 96% !)

ציפורי בר (דורסים ואחרים), לא תמיד המין פתוגני לציפור הנושאת

אבל כן לע' משק או לאדם

בקרב עופות המשק נפוצה בעופות מים (בעיקר ברווזים) ובהודים,

תרנגולות נחשבות יותר עמידות אך גם בהן יש הדבקות,

די נפוץ גם ביענים



% IFA-POSITIVE

<u>ORDER</u>	<u>No.</u>	<u>%</u>
Psittaciformes	2706	39.0
Passeriformes	565	26.2
Galliformes	452	35.4
Columbiformes	404	35.9
Struthioniformes	164	30.5
Anseriformes	73	19.2

% IFA-POSITIVE

ORDER	No.	%
Psittaciformes	3602	40.6
Columbiformes	544	37.3
Struthioniformes	204	37.3
Ciconiiformes	37	62.2
Sphenisciformes	24	33.3
Strigiformes	8	50.0

Chlamydiales Family (1999)

- 1. Chlamydophila Genus

 - C. psittaci**

 - C. felis

 - C. abortus

 - C. caviae

 - C. pneumoniae (TWAR)

 - C. pecorum

- 2. Chlamydia Genus

 - C. trachomatis

 - C. muridarum

 - C. suis

כלמידיה ביונה



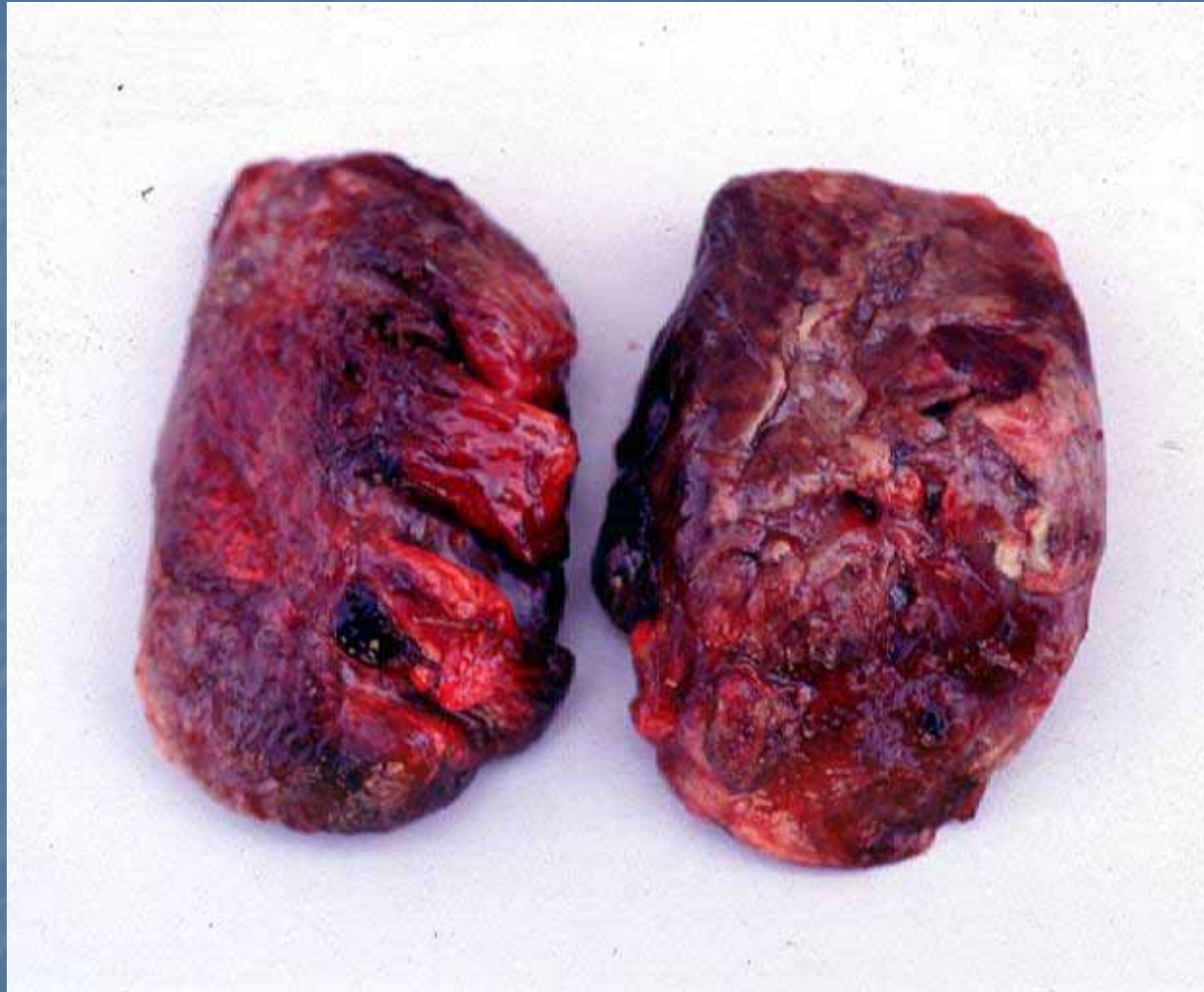


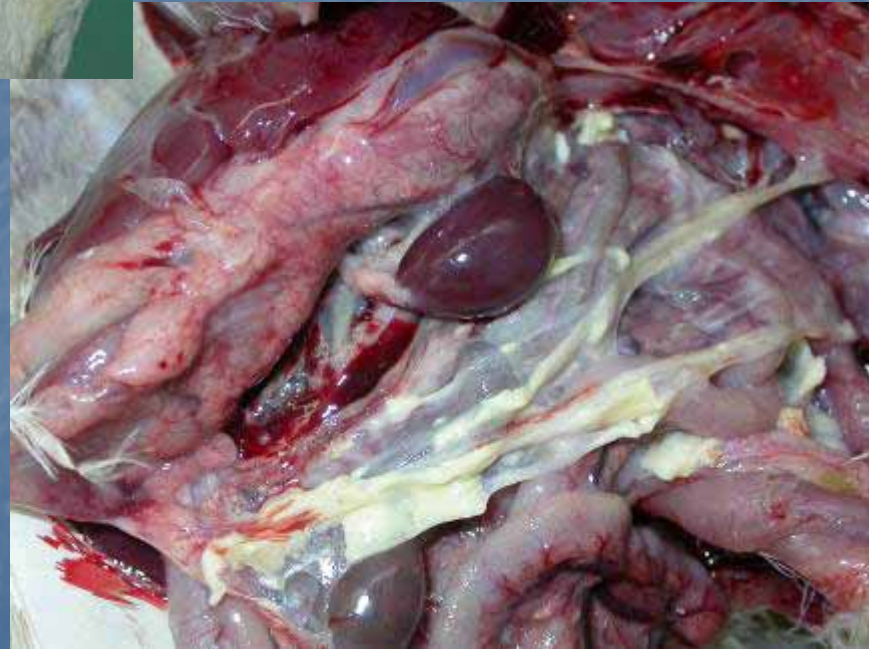
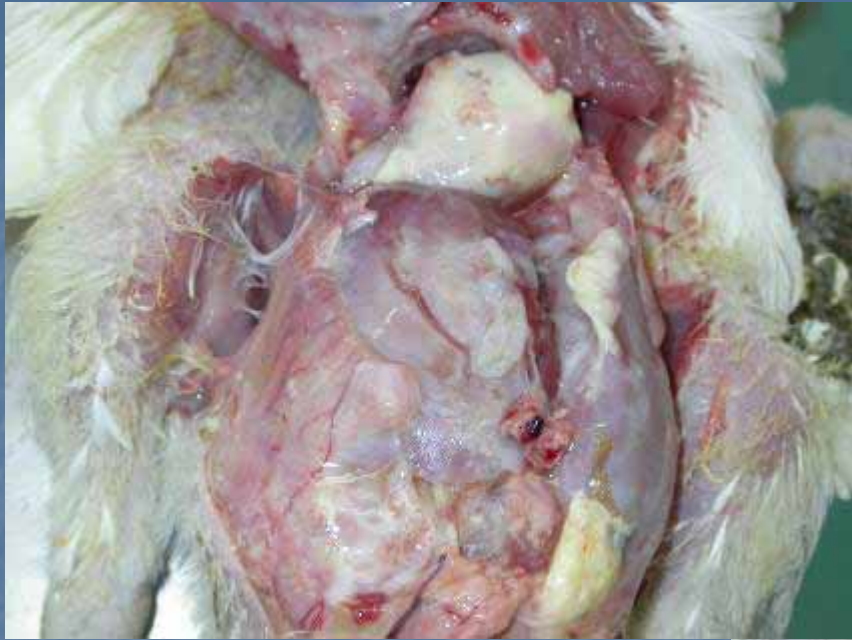
כלמידיה בטווס



כלמידיה בתרנגול-הודו

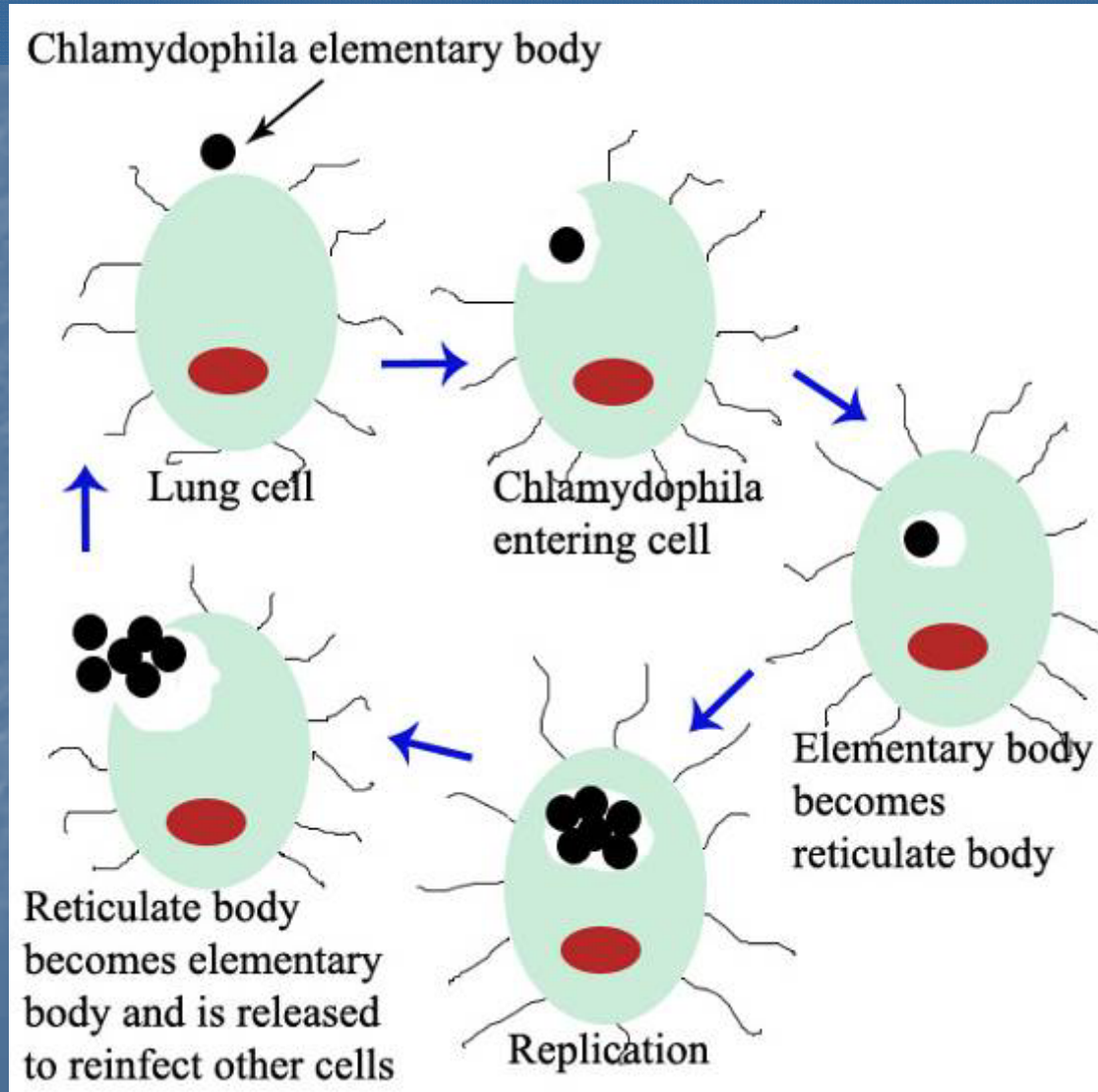




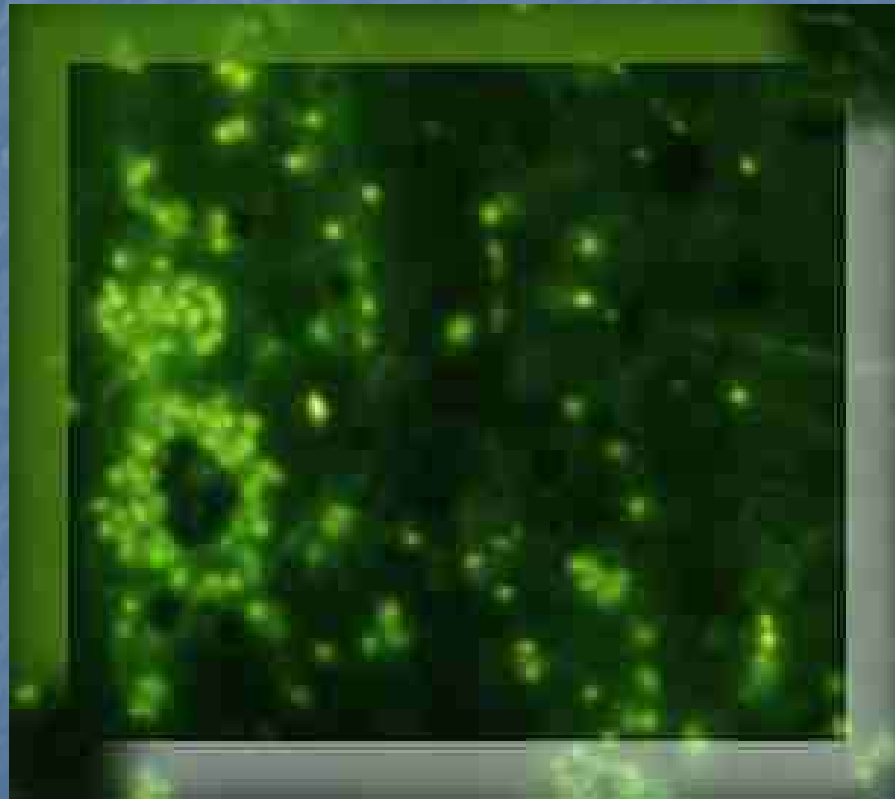




מחזור החיים של כלמידיה



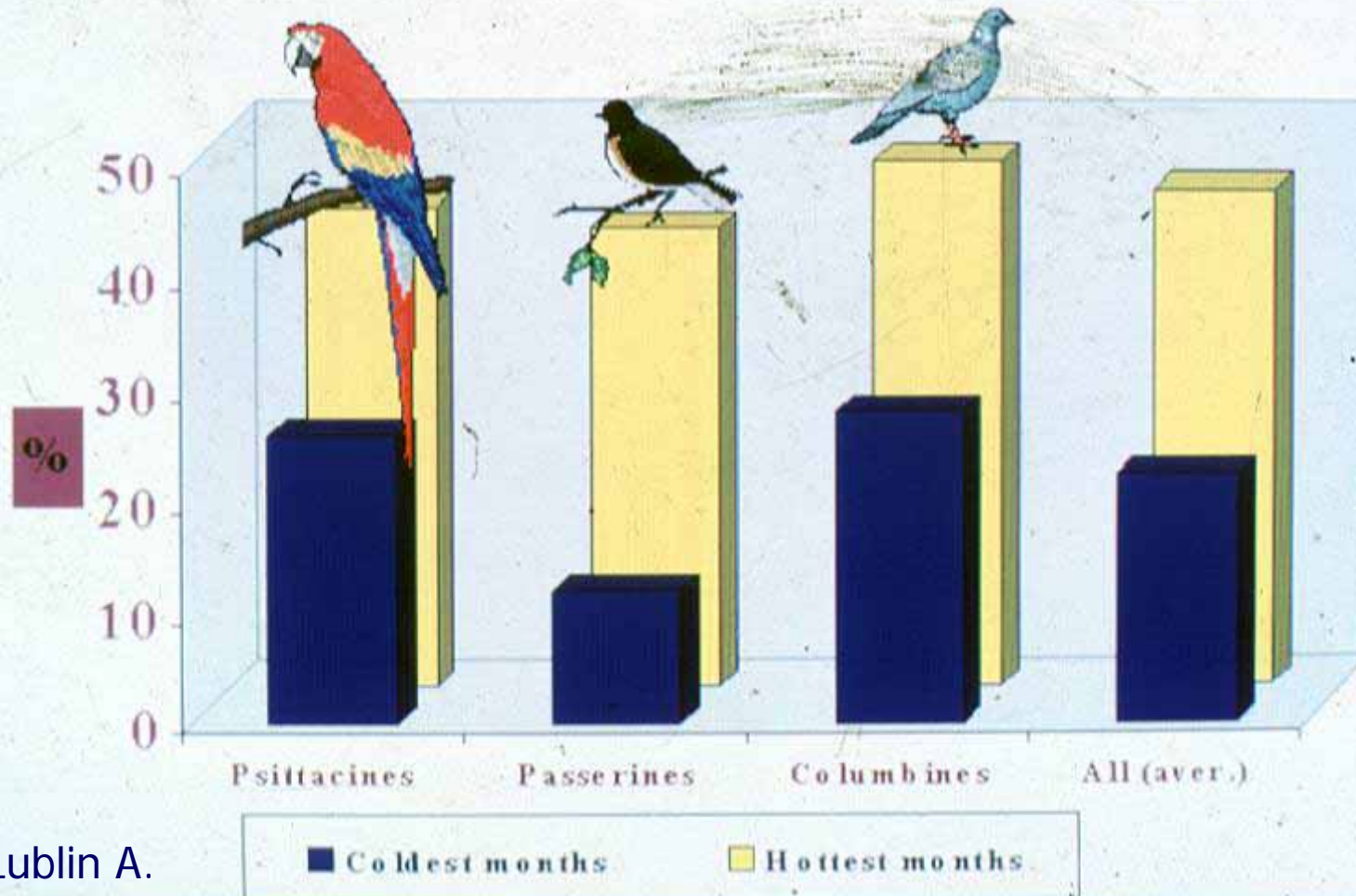
אבחון כלמידיה במעבדה: נוגדנים פלואורסצנטיים



A fluorescence microscopy image showing numerous bright green, circular or oval-shaped particles of varying sizes scattered across a dark background. The particles appear to be Chlamydia psittaci bacteria. The text 'Chlamydia psittaci' is overlaid in the upper left quadrant in a yellow, italicized serif font.

Chlamydia psittaci

Chlamydia prevalence in the three important orders of pet birds: hottest vs. coldest months



Lublin A.



בדיקה קלינית של ציפורים

- אנמנזה מפורטת, הסטוריה
- חשוב לברר: טיפולים תרופתיים, חיסונים, בע"ח/ציפורים אחרות, מחלות קודמות וטיפולים, תזונה – שינויים תזונתיים, מעקב אחר צריכת מזון ומים
- בדיקת סביבת הציפור והכלוב, אופי ההפרשות, דם בכלוב, סימני הקאה/רגורגיטציה, טפילים חיצוניים
- בדיקה ויזואלית של הציפור: התנהגות כללית, צורת עמידה על המקל (רעידות?), שינויים בניצוי, עיניים, הפרשות מעיניים, פה, אף, סימנים נשימתיים, שינויים בווקליזציה, "הצלפת זנב", סימנים עצביים, פגיעות בכנפיים (כנף שמוטה)...
- בדיקה ידנית (מנואלית) של הציפור: לא ללחוץ או לחסום מעברי נשימה! בדיקת מצב גופני – שרירי החזה, טראומות, פצעי נשיכה, שברים...
- בדיקת פרמטרים פיזיולוגיים: טמפ' ביב, (קצב נשימה, לב – בסטטוסקופ, לא בשגרה)
- בדיקות מתוש: ביב, קנה-נשימה, לוע/זפק, עיניים – לחמית העין
- בדיקות דם: וריד הכנף, ציפורן, וריד הרגל, וריד העול (צוואר)
- צילומי רנטגן (שברים, מחלות - התרחבות קיבת הבלוטות, ביצה לכודה, כדוריות ירי...), אולטרהסאונד...

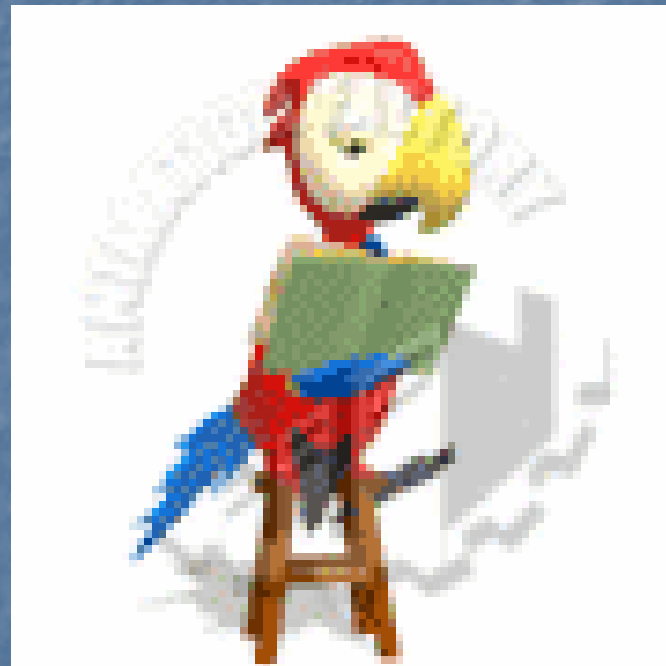
טיפול חרום בציפורים

- קשיי נשימה פתאומיים
- קרע שק-אוויר
- חוסר אכילה
- דימום
- נוצת-דם שבורה
- עצם שבורה, נדרש גם טיפול בשוק במידת הצורך
- כוויות
- פצעי נשיכה (חתול...), חתכים
- התכווצויות
- כוויות זפק
- בעיות בהתרוקנות הזפק, פטרת זפק
- שלשולים
- ביצה לכודה

טיפול חרום בציפורים-המשך

- בעיות עיניים, גוף זר בעין
- דם בלשלת
- מכת-חום
- טבעת רגל לוחצת
- זיהום הנוצות בשמן, נפט (עופות מים)
- הרעלות – טיפול כללי + ספציפי התלוי בסוג הרעל
- שוק
- הקאות

אילוף תוכים



What makes
people talk
like that?

No one
listens.

#@%\$

&%#@

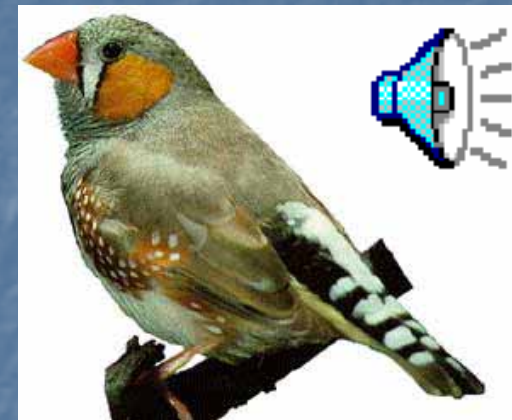


www.stevekaye.com

אימון פינקים לשיר בצורה מלאכותית



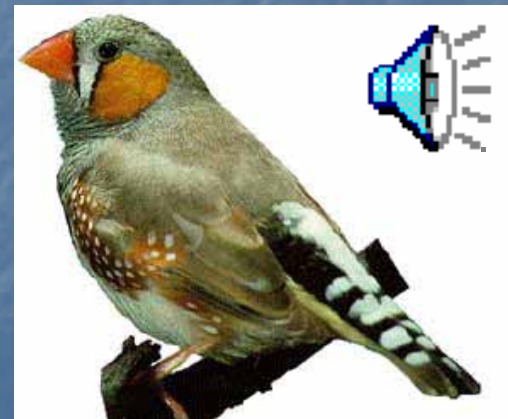
לפני האימון – גיל 40 יום



שיר המודל (סמבה)



כעבור שבועיים אימון



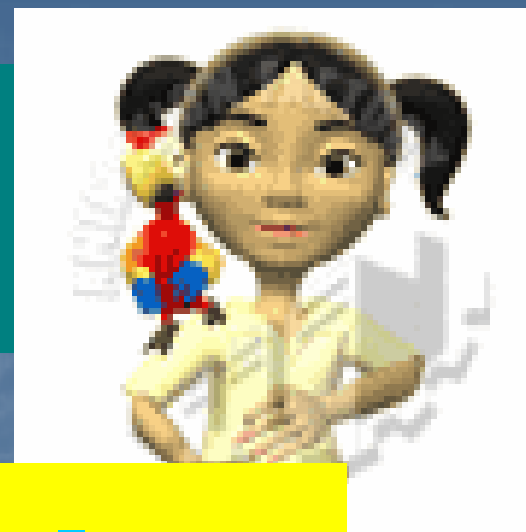
בסיום האימון – גיל 90 יום



האכלת יד

#

”



דוגמת מזון האכלת יד לגוזלים

Kaytee exact Baby Birds Hand Feeding Formula

מכיל: דגנים, חלבון צמחי, תוצרי ירקות, שמנים מן הצומח, ביצים, מינרלים, שמרים וסוכרים. בשימוש לא נכון עלולה האטה בתפקודי הזפק.

רכיבים

חלבון 22%

שומן גולמי 9%

סיבים תזונתיים 4%

מינרלים) אפר 7%

חומרי לחות 10%

נחשת

ויטמינים A, D3, E



האכלת יד - המשך



הכנת הפורמולה

יש להשתמש בטבלה למינון המומלץ על פי גיל הגוזל.
מומלץ לשקול את הפורמולה ואת המים להבטחת מדדים מדויקים.
ניתן להוסיף תמיסה אלקטרוליטית ביומיים הראשונים, אך אין חובה בכך.
שימוש במיקרוגל עלול ליצור כוויות בזפק הגוזל ולכן איננו מומלץ.
יש לבדוק את טמפרטורת המזון לפני כל האכלה.

בכלי מחוטא ומעוקר יש לערבב היטב את האבקה (לפי הטבלה) עם מי ברז מורתחים
חמים (50 מעלות צלסיוס) ולהמתין להתקררות העיסה, טמפ' ההאכלה 29-32
מעלות צלסיוס.

יש לערבב היטב עד ליצירת מרקם חלק ולשחרור אנזימים פעילים.



האכלת יד - המשך

#

”



נפחי המזון שמאכילים

8% - 12% ממשקל הגוף בכל מועד האכלה

החל מ-0.1-0.6 מ"ל ובהדרגה עולים עד נפח הזפק שהנו -

בתוכונים 4 מ"ל

בג'אקו 25-60 מ"ל

בארה 100-140 מ"ל



האכלת יד - המשך



תדירות ההאכלות ביום

בגיל 2-3 שבועות כל 3-4 שעות = 4 האכלות ביום

בגיל 3-4 שבועות כל 4 שעות = 3 האכלות ביום

בגיל 5-6 שבועות כל 6 שעות = 2 האכלות ביום + להציע גם כופתיות וירקות ופירות

הפורמולה יותר סמיכה עם עליית גיל הציפור

עד מתי מאכילים?

תוכונים - 6 שבועות

קוקטיילים - 7 שבועות

קוניורים - 8 שבועות

ארה ננסית - 9 שבועות

אמזונה - 11 שבועות

ג'אקו - 13 שבועות

קקדו, ארות - 14 שבועות



האכלת יד - המשך



הוראות האכלה

בעת הכנת המזון יש לדבוק בטבלת המינון המומלץ.
הקפד על זמני האכלה קבועים ומסודרים עד מנת לאפשר ריקון הזפק לפני האכלה נוספת ומניעת ריקבון שאריות מזון בזפק.
יש לשים לב לשינויים בתפקוד הזפק (ראה- הערות חשובות).
הייה קשוב לרצונותיו של הגוזל, המנע מהאכלת יתר והעלאת גירה.
במקרה של העלאת גירה יש להוריד את כמויות המזון, לנקות את הגוזל וסביבתו משאריות מזון ואין לסחור בגוזל עד לייצוב בריאותו.
האכל את הגוזל בצורה רגועה וטבעית עד לקבלת זפק מעוגלת או עד לסירוב הגוזל לאכול.
אין להשתמש בשאריות מזון בשנית.
שמירה על ההיגיינה חיונית לבריאות הגוזל. חטא את כלי ההאכלה לפני כל האכלה ובסיומה והמנע משימוש באותו כלי ליותר מגוזל אחד בכל פעם. נקה את הגוזל משאריות מזון והחלף מצע מחייה בסיום כל האכלה.
פורמולה זו הינה מזון מושלם לגוזלים. ניתן להוסיף פירות וירקות (מזון תינוקות) עד ל 20% מכלל התזונה. אסורה הוספת ויטמינים, מינרלים ותוספי מזון למיניהם.
ניתן להאכיל בצינורית האכלה, במזרק או בכף מחוטאים ומעוקרים.



האכלת יד - המשך

#

”



אמצעי האכלה

לרחוץ במים חמים וחומרי חיטוי לפני ההאכלה

מזרק – לגוזלים צעירים יותר, לאט ובזהירות, יש סכנת החדרת המזון לקנה-הנשימה. להחדיר לוושט – בצד שמאל של הגוזל. לארות חייבים מזרק בגלל המקור הרחב.

כפית רפואית - לגוזלים בוגרים יותר, יותר בטוח ממזרק, ניתן לשלוט יותר טוב על מה שמכניסים, אבל מלכלך יותר ממזרק (מגבות נייר!). מגיל שבועיים מומלץ כפית מכופפת. כפית מדמה את פעולת האם המאכילה.

פיפטות פלסטיק

צינוריות האכלה

מקלות עץ (שפדלים)

אילתורים שונים

יותר ויותר מקרים יש שקונים מתלוננים
שהתוכי שמכרו להם בתור האכלת יד - איננו כזה.

טיפים לבדיקה

לבדוק אם התוכי לבד בכלוב.

לברר כמה זמן הוא בחנות, האם שיחקו איתו בזמן הזה---??

להתייחס לתשובה בעירבון מוגבל, ז.א. לא בטוח שהתשובה נכונה!

לדרוש לאפשר לכם להוציא את התוכי מהכלוב, ולראות איך הוא מתנהג על הידיים, וגם להסתכל מה קורה כאשר אתם או המוכר מוציא אותו מהכלוב. אם התוכי עולה ליד, אולי קצת זז הצידה אבל כן עולה וגם לא בורח מיד מהיד---אז זה בסדר.

אם לא מצליחים להוציא אותו ע"י העלאתו ליד בתוך הכלוב, אלא צריך לתפוש אותו בשתי הידיים וכך לקחת אותו החוצה – זו לא האכלת יד, הוא לא רגיל להיות על הידיים!!
לא לתת למוכר לשכנע שהוא יהיה בסדר.

בתוכי לא האכלת יד יהיה צורך להשקיע הרבה עבודה ללמד אותו מחדש שהוא בעצם "האכלת יד".

עדיף מגדל, עדיף לקנות ממנו מאשר בחנות, גם זול, ואמין יותר.

הערות חשובות לגבי האכלת יד

מעקב אחר עלייה וירידה במשקל הגוזל הינה הדרך הבדוקה ביותר לגילוי בעיות בריאותיות.

יש לשקול את הגוזל בכל בוקר, לפני ההאכלה הראשונה ולערוך טבלת שקילה מסודרת לכל גוזל. על גוזל בריא לעלות במשקל בכל יום עד לשלב הגמילה. במידה והעלייה במשקל נפסקת יש לעקוב אחרי הגוזל. בתקופת הצמחת נוצת יורד משקל הגוזל ב-10-15%.

עצירה בעליית משקל של גוזל בריא עלולה להיווצר כתוצאה ממספר גורמים:

1. פורמולה נוזלית מדי (עודף מים).

2. מהילה בתוספי מזון.

3. האכלה לא מספקת.

שינוי בתזונה: בעת החלפת הזנה מפורמולה אחרת יש להקציב תקופת הסתגלות של 24-48 שעות, בה יש להכין את שני סוגי הפורמולות בנפרד ולהאכיל את הגוזל כך שבכל פעם אחוזי הפורמולה החדשה עולים וגדלים עד לביטולה המוחלט של הפורמולה הישנה. מעבר חד מסוג פורמולה אחד למשנהו עלול ליצור האטה בתפקוד הזפק. כמו כן שימוש באחוזי מים מוגדלים בשתי ההאכלות הראשונות יעזור להסתגלות קלה יותר של מערכת העיכול של הגוזל.

ירידה בתפקודי הזפק: שינוי בטמפרטורת בסביבת הגידול ומעבר חד מסוג פורמולה אחד למשנהו עלול ליצור האטה בתפקוד הזפק. על מנת להאיץ את תפקוד הזפק יש לערבב כמות שווה של רסק תפוחי עץ (מזון לתינוקות) בשיעור של 1 יחידה לכל 2-3 יחידות מים ולהאכיל במשך כיממה. על מנת לאזן ולשפר את תפקודי עצבי הקיבה והמעיים בתקופה זו מומלץ לעסות ידנית את זפק הגוזל ולמוסס גושי מזון שנערמו בזפק. לעולם אין לעסות זפק כשהיא מלאה יותר ממחציתה. יש להמתין לריקון הזפק לפני האכלה נוספת.

הופעת לשלשת בצבע ירוק בהיר: מעידה על ריקון הזפק או מחסור במזון במערכת העיכול. במידה ונוצר מצב זה בעוד הזפק מלאה יש לבדוק תפקודי זפק ולטפל מיידית.

גידול באומנת

שבבי עץ/נסורת
מגבות נייר – החלפה 2-3 ביום
פד חימום/רשת מוגברת

<u>טמפ' מומלצת, °C</u>	<u>גיל הגוזל, ימים</u>
34-35	5 - 1
33-35	9 - 6
32-33	14 - 10
30-32	21 - 15
27-29	28 - 22
25-27	35 - 29
21-24	36 - גמילה

טמפ' מומלצות לגוזלים

בשלושת הימים הראשונים לאחר הבקיעה	עד 35.5	36.5 מ"צ
גוזל ללא ניצוי עד ליום החמישי	עד 35	36 מ"צ
עד ליום ה-12	עד 32	35 מ"צ
בתקופה של ניצוי חלקי	עד 28	32 מ"צ
ניצוי מלא לפני גמילה	עד 26	28 מ"צ
לאחר הגמילה	עד 20	26 מ"צ

טבלה מס' 2: מידות של כלובים להחזקת זוגות של ציפורים שונות

הציפור	אורך הכלוב (ס"מ)	רוחב הכלוב (ס"מ)	גובה הכלוב (ס"מ)	רווח בין סורגים (מ"מ)	עובי סורג (מ"מ)
כנרית	60	30	30	15x15	1
מינה	100	60	70	19x19	1.5
תוכונים	40	40	80	19x19	1.5
קוקטילים	50	50	100	19x19	1.5
אפרור ז'קו ואמזונה	100	100	200	25x25	2
קאקדו צהוב ציצית	200	100	300	40x40	4-3
ארה צהובת חזה	200	200	400	40x40	5-4

תודה עבור ההקשבה

