



קורס עוזרי וטרינר/ טכנאי כלבנות וטרינריים

מחזור 2008

מבחן -קורס סופי- יולי 2008

מועד א'

במבחן זה 23 שאלות מהן יש לענות על 20 בלבד! רוב המבחן שאלות אמריקאיות ורק תשובה אחת נכונה ביותר מבין כולן.

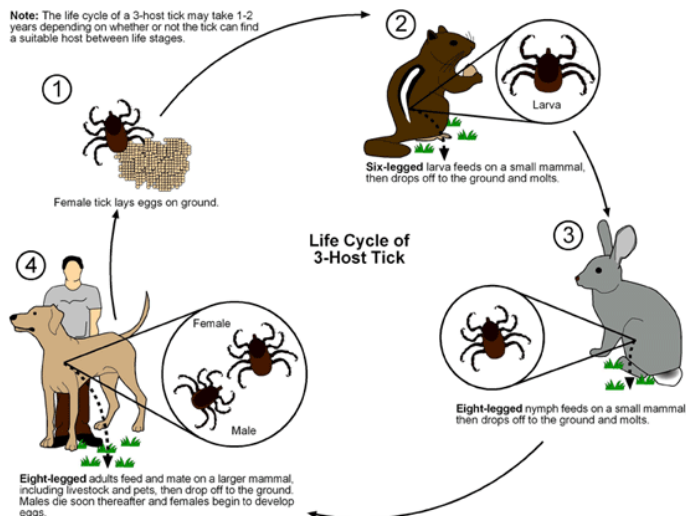
## בהצלחה

1. סמך/י את המשפט **שאיננו נכון** מבין המשפטים הבאים:

- א. מטאבוליק אצידוזיס הוא מושג המתאר מצב בו רמת ה-PH בדם יורדת עקב בעיות מטבוליות, למשל תקלה בגליקוליזה.
- ב. האלקטרוליטים כגון הנתרן והאשלגן חיוניים לשמירת הלחץ האוסמוטי משני צדי הקרומים הביולוגיים בתאים, וריכוזם במדורים הנוזליים בגוף מותנה בקיומם התקין של "משאבות" בקרומי התא.
- ג. ההורמון T4 חיוני לעצמות, אך הוא חיוני יותר לתפקוד התקין של הלב והעברת אימפולסים חשמליים במערכת העצבים.
- ד. כאשר יש לחשב מהי כמות הנוזלים שיש לתת לבעל חיים צריך לקחת בחשבון את תצורת הנוזלים היומית, דהיינו כמה הוא שותה וכמה הוא מייצר, את איבוד הנוזלים עקב הקאות ושלשולים ואת דרגת ההתייבשות המשוערת. ה. במצב של התייבשות קיצונית יש לתת נוזלים בזהירות ולאחר תחשיב מדויק, ולא בבת אחת, שכן מחסור בנוזלים הוא קריטי ועלול לגרום למוות מיידי, ואילו עודף נוזלים עלול לגרום ל"הרעלת מים".

2. סמך/י את המשפט **שאיננו נכון** לגבי מחלת "קדחת הקרצית בכלבים":

- א. קדחת הקרצית זו מחלה המועברת לכלבים ע"י קרצית הכלב, והיא אף עלולה להיות זואונוזה ולעבור מקרציות לבני אדם.
- ב. הסימנים הקליניים העיקריים בקדחת קרצית של הכלב, הנם דימומים קשים מהאף או במקומות שונים בגוף, לימפאדנופטי, היפרטרמיה, חולשה כללית.
- ג. בבדיקת דם בחשד לקדחת קרצית נבקש מהמעבדה אבחנה מבדלת בלבד, ובמידה ורמת הנויטרופילים נמוכה, אנזימי כלייה גבוהים ונוכחות הטפיל, ניתן טיפול הכולל דיאליזה, ויטמינים וחומרים נוגדי קרישה.
- ד. קדחת קרצית הכלב היא מחלה הנגרמת ע"י טפיל דם הקרוי "ארליכיה קאניס", המצוי בדמם של כלבים נגועים. זיהוי המחלה נעשה על-ידי ספירות דם ובדיקת משטח מדם הכלב. בד"כ ספירת הדם תראה אנמיה וירידה בטסיות הדם (האחראיות לקרישת הדם).





3. מהו המשפט **הלא נכון** לגבי הרדמה ברפואה הוטרינרית:
- א. ברפואה וטרינרית ניתן להשתמש במכונת הרדמה. ניתן להשתמש בסמים מקבוצת הברביטורטים כאלטרנטיבה, והם ניתנים IV לצורך אנסטזיה.
- ב. בעת הרדמה עמוקה של חיות קטנות קיימות מס' אלטרנטיבות כגון שימוש בחומרי הרדמה בעלי טווח בינוני, כגון נמבוטאל מקבוצת הברביטורטים הניתנים לתוך הווריד, או הרדמה עמוקה באמצעות מכונת הרדמה כאשר באפשרותנו לווסת את כמות הגז הנכנסת למערכת הנשימה של החיה המנותחת באמצעות המכשיר הקרוי וופוריזר VAPORIZER.
- ג. רוב הניתוחים ברפואה הוטרינרית נעשים בהרדמה מלאה, אולם מקובל לבצע ניתוחים בהרדמה מקומית אם הפצע קטן ואם בע"ח סבלני, ואנו חושבים שהניתוח יהיה מהיר יחסית.
- ד. מקובל להשתמש בוואליום ברפואה וטרינרית, בקומבינציה עם קטאמין לצורך אינדוקציה, שכן אלו תרופות הרגעה לאנשים, וניתן להשתמש בהם גם בבעלי חיים.
- ה. כל המשפטים הקודמים אינם נכונים.

4. סמך/י את המשפט **הלא נכון**:

- א. מחלת הכלבלבת נגרמת על ידי וירוס שתוקף בעיקר את מערכת הנשימה ואת מערכת העצבים, ניתן למנעה באמצעות חיסון בע"ח בריאים.
- ב. מחלת הפרוו נגרמת ע"י וירוס המדביק כלביים בלבד וגורם להם לפגיעה במערכת החיסון ובמערכת העיכול.
- ג. מחלת הלפטוספירוזיס היא מחלה ויראלית הפוגעת בכלביים צעירים, ניתן לחסן נגדה.
- ד. החיסון המרובע בחתולים מכיל תרכיב נגד כלמידיה פסיטאצי.

5. לסמן את המשפט **הלא נכון**:

- א. רמות קריאטינין חריגות עשויות להצביע על דלקת כליות, כשל כליתי, מחלות שרירים, תזונה עשירה בשר, או תרופות שונות שמגדילות את רמות הקריאטינין המופרש.
- ב. בילירובין הוא מרכיב הנוצר בעקבות התפרקות כדוריות דם לבנות, ונותן לשתן את צבעו האופייני.
- ג. נוזל השתן באופן תקין אינו מכיל כדוריות דם לבנות. הימצאותן בנוזל השתן מעידה על קיום תהליך דלקתי כלשהו.
- ד. באופן תקין, נוזל השתן אינו מכיל חלבונים, משום שגודלם אינו מאפשר מעבר דרך צינוריות הכליה.
- ה. רמת אוריאה גבוהה בדם עשויה להעיד על כשל כליתי.

6. מהי תופעת ה-FAD:

- א. איידס של חתולים
- ב. נגע פיטרייתי בלשון
- ג. דלקת עור עקב עקיצות פרעושים
- ד. דלקת בתעלת האוזן החיצונית.

7. מהי פיומטרה:

- א. דלקת חמורה באוזן התיכונה.
- ב. דלקת מוגלתית ברחם כלבה.
- ג. דלקת מוגלתית באפרכסת האוזן.
- ד. נזלת מוגלתית בגור עם כלבלבת.



8. סמך/ני את המשפט **הלא נכון** מבין המשפטים הבאים:
- א. אוטיטיס אקסטרנה נפוצה בכלבים עקב תעלות השמע הארוכות שלהם, נוכחות רבה של שיער באוזניים והרבה גזעים עם אפרכסות שמוטות.
- ב. לחיות הפעילות בעיקר בלילה יש שכבה מיוחדת על פני הקרנית הנקראת "שכבת אוסטאכיוס" המאפשרת להם להגביר את עוצמת קרני האור.
- ג. אאורל המטומה, הנה מצבור של דם, הנמצא באפרכסת בכלבים ונגרם כתוצאה מטרומה לאפרכסת.
- ד. לחץ דם גבוה או התייבשות יכולים להתבטא בעיניים, שקועות או בולטות.

9. מהו המשפט **הנכון ביותר** מבין המשפטים הבאים:
- א. בבדיקת דם כללית נבדוק: ספירת דם, דיפרנציאל, ביוכימיה.
- ב. בספירת דם נבדוק אך ורק תאי דם לבנים ואבחנה מבדלת ביניהם.
- ג. בבדיקת דם בודקים אך ורק תאי דם אדומים ואבחנה מבדלת ביניהם.
- ד. ספירה וביוכימיה עושים בבדיקת שתן ולא בבדיקת דם.
- ה. אם BUN גבוה זה סימן שהכליות לא תקינות, ואם הוא נמוך סימן שהכבד לא תקין.
- ו. אם UREA גבוה זה סימן שהכבד לא תקין ואם הוא נמוך זה סימן שהכליות לא תקינות.
- ז. משפטים א' ו ה' בלבד נכונים.
- ח. משפטים א' ו ו' בלבד נכונים.
- ט. כל המשפטים הקודמים אינם נכונים.

10. איזה מבין החומרים הבאים הינו חומר הרדמה **נוזלי ההופך לנו** במכונת הרדמה וטרינרית מודרנית:
- |              |              |
|--------------|--------------|
| ה. כלורופורם | א. אתר       |
| ו. הלוטן     | ב. פלואור    |
| ז. ג' ו' ו'  | ג. איזופלורן |
| ח. ה' ו' ו'  | ד. רומפון    |

11. המונח גייג' (GAGE) בא לתאר:
- א. את האורך של המחטים במזרקים, ככל שהמספר גבוה יותר המחט ארוכה יותר.
- ב. את הקוטר הפנימי של המחטים במזרקים, ככל שהמספר גבוה יותר המחט עדינה יותר.
- ג. את העובי של חוטי התפירה, ככל שהמספר גבוה יותר החוט עדין יותר.
- ד. את סדר הפעולות הנכון בזמן החייאה במרפאה הוטרינרית.
12. מה היית ממליצה/לבעל פנסיון לכלבים וחתולים לבדוק לפני קבלת לקוח לפנסיון:
- א. כלב מחוסן לאיידס של כלבים, בורדטלה וארליכיה, חתול מחוסן לטוקסופלזמוזיס ואיידס.
- ב. כלב מחוסן לכלבת, משושה, שיעול המכלאות, ותילוע, חתול מחוסן מרובע, ותילוע.
- ג. כלב מחוסן מרובע ותילוע, חתול מחוסן לכלבת, משושה, שיעול המכלאות ותילוע.
- ד. כלב מחוסן לארליכיה, סלמונלה ובורדטלה, חתול מחוסן לכלבת ואיידס של חתולים.



13. איזה מבין הכלים הבאים משמש להחזקת רקמה :

- ה. א' ו ג'  
ו. ב' ו ד'  
ז. כל הנ"ל.  
א. סקאלפל  
ב. סקיילר  
ג. מצנבאום  
ד. מלקחי אליס

14. יש לסמן את המשפט הנכון מבין המשפטים הבאים :

- א. כאשר רוצים לתת מנת דם לכלב יש לבדוק את ההמטוקריט של התורם בלבד.  
ב. כאשר רוצים לתת מנת דם לכלב יש לבדוק את ההמטוקריט של החולה בלבד.  
ג. כאשר רוצים לתת מנת דם לכלב יש לבדוק את הבילירובין של התורם ושל החולה.  
ד. כאשר רוצים לתת מנת נוזלים לכלב יש לבדוק את PH בדם של התורם ושל החולה.  
ה. כל התשובות הקודמות אינן נכונות.

15. למה שייך המושג MITRAL VALVE?

- א. AV NODE (ATRIOVENTRICULAR)  
ב. סיבי פורקינייה בעלייה הימנית.  
ג. SA NODE (SINOATRIAL)  
ד. שסתום בלב מצד שמאל.  
ה. שסתום בלב מצד ימין.

16. המקום השכיח ביותר להכנסת קטטר IV ולקיחת דם הוא :

- א. עורק ברכיאל ברגל קדמית.  
ב. עורק קרוטיד בצוואר.  
ג. וריד צפאליק ברגל קדמית.  
ד. וריד פמורל ברגל אחורית.

17. איזה מן המשפטים הבאים מכיל חומר שאינו חומר ממשפחת חומרי הרדמה?

- א. ACEPROMAZINE, BUTORPHANOL, MORPHIUM, DIAZEPAM (VALIUM)  
ב. DRONTAL, ACEPROMAZINE, DIAZEPAM, ROMPUN  
ג. MORPHIUM, BUTORPHANOL, OXYMORPHONE  
ד. KETAMINE, PENTOBARBITAL (NEMBUTAL), MORPHIUM



18. יש לסמן לאיזה מן הסימנים הקליניים והמעבדתיים הבאים מתאימות בקירוב המחלות הבאות:
- חום גבוה מאד, טרומבוציטופניאה, לימפאדנופאטי, דימומים מהאף, חולשה כללית.
  - חום נמוך, לויקופניאה, שילשול דמי, חולשה והתייבשות.
  - חום נורמאלי, לויקוציטוזיס, השתנקות, הקאה לבנה – צהבהבה.
  - חום גבוה, לויקוציטוזיס, שילשול חום סמיך, התייבשות.

- |    |             |    |                |
|----|-------------|----|----------------|
| 3. | קדחת קרצית. | 1. | פרוו.          |
| 4. | אנטריטיס.   | 2. | שיעול המכלאות. |

19. כיצד היית ממליצה לבעלים של כלבה בת 7 שנים להביאה לניתוח עיקור:

- לשלוח למעבדה דגימת שתן מספר ימים לפני הניתוח, להביא את הכלבה בצום מוחלט מנוזלים ומוצקים, 12 שעות ביום הניתוח, לא לאפשר לכלבה לאכול בבית לאחר הניתוח, הסרת תפרים לאחר 8 ימים לפחות.
- לשלוח למעבדה דגימת דם כללית מספר ימים לפני הניתוח, להביא את הכלבה בצום ממוצקים של 12 שעות ביום הניתוח, לאפשר לאכול בבית לאחר הניתוח, הסרת תפרים לאחר 10 ימים לפחות.
- לשלוח למעבדה מגרד עור ודגימה מהנרתיק מספר ימים לפני הניתוח, להביא את הכלבה בצום ממוצקים של 12 שעות ביום הניתוח, לאפשר לכלבה לאכול בבית לאחר הניתוח, הסרת תפרים לאחר 10 ימים לפחות.
- לשלוח למעבדה דגימת דם כללית מספר ימים לפני הניתוח, אין צורך להביא את הכלבה בצום, לא לאפשר לכלבה לאכול בבית לאחר הניתוח, הסרת תפרים לאחר 20 ימים לפחות.

20. יש לסמן את המשפט הנכון לגבי מחלות על רקע אנדוקריני:

- מחלת קושינג קרויה גם היפואדרנוקורטיקוסטרואידיזם ועלולה להיגרם עקב גידול היפופיזאלי, גידול אדרנלי או כמחלה היאטרוגנית הנגרמת עקב מתן עודף קורטיזון אקסוגני.
- היפרטירואידיזם נפוץ יותר בחתולים מאשר בכלבים, ונובע בד"כ מטירואיד-אדנומה, זה מתבטא בחתולים מבוגרים, נוטים לאלימות, לא מטפלים בעצמם, נראים מוזנחים ומלוכלכים, אנורקסיים על אף אכילה מרובה, ומכיוון ומדובר בטיפול יקר, בד"כ ההמלצה לבעלים תהייה אוטנוזיה.
- מחלות הורמונליות, למשל ציסטה בשחלה או גידולי אשך עלולות להתבטא בעור בהתרחויות דו-צדדיות סימטריות שאינן מגרדות.
- גידול תאי סרטולי באשך של כלב מפריש עודפי קורטיזול ולכן הכלב "נקבי" יותר, מפריש פרומונים המושכים אליו זכרים.



21. סמנו את המשפט **הנכון ביותר** מבין המשפטים הבאים :

- א. פרומון הוא חומר הנוצר במקום אחד בגוף ומשפיע במקום אחר בגוף.
- ב. הורמון הוא חומר הנוצר במקום אחד בגוף ומשפיע במקום אחר בגוף.
- ג. אנטיביוטיקה היא תרופה נגד דלקת.
- ד. פרדניזון היא תרופה אנטי חידקית.
- ה. החומרים האנטיביוטיים הם סטרואידים.
- ו. תשובות א' ו ג' בלבד נכונות
- ז. תשובות ב' ו ד' בלבד נכונות
- ח. כל התשובות הקודמות אינן נכונות

22. לסמן את המשפט **הנכון**:

- א. התולעים העגולות נמצאות בבטן של תולעת הפארק, הן באורך של 5-8 מטרים, ונמצאים אך ורק במעיין ולא בשום איבר אחר, הן כלל לא עוברות לבני אדם.
- ב. קרדיות הן בעצם קרציות צעירות, הן נמצאות רק בחלק העליון של העור ובאוזניים של ארנבונים בלבד וניתן לטפל בהם בעזרת אנטיביוטיקה מיוחדת מסוג אריטרומיצין.
- ג. תולעי סרט (שרשורים), מועברות לחיות המחמד כגון כלב וחתול עקב אכילת ממתקים המכילים כמויות גבוהות של סוכרים.
- ד. מחלת הלפטוספירוזיס היא מחלה לא רשומה, ופוגעת בקופים בלבד.
- ה. בני אדם יכולים להידבק בטוקסופלסמוסיס בשתי צורות :  
או על ידי אכילה של בשר לא מבושל (שמקורו בבעל חיים שברקמותיו יש ציסטות). או על ידי מגע ישיר או עקיף עם צואת חתול שמפריש אואוציסטות. לכן לא מומלץ לנקות את ארגז הצרכים של החתול ואז ללכת לנגב חומס בלי לרחוץ ידיים קודם....

23. מהו ההסבר הטוב ביותר למונח **TRIAGE** ברפואת חירום וטיפול נמרץ?

- א. זה מונח שבא מצרפתית ופירושו "שלושה", כלומר שלושת הדברים שצריך לבדוק בכלב או בחתול, טמפרטורה, דופק ונשימה (TPR)
- ב. זה מונח המתאר מיון חומרת המצב של בעל החיים לפי דרגות הסיכון, בדיקה ראשונית לפי ABC והיסטוריה קצרה, התבוננות בבעל החיים ממרחק, ובדיקה פיסיקלית מדוקדקת.
- ג. זהו מונח שבא לתאר את **הפוזיציה** בה מגיע כלב למרפאה במצב חירום, בו הוא שוכב חסר הכרה, מדמם, והרגליים פשוטות לצדדים.
- ד. זהו מונח שבא מאנגלית מהמילה "עץ" (TREE) וכוונתו כי יש לפעול לפי תרשים זרימה מדויק, הנראה כמו "גזע עץ" ממנו מסתעפים "ענפים", למשל, אם הכלב מיושב יש לתת לו **אינפוזיה**, ואם הוא משתולל, יש לתת לו **זריקת הרגעה**.