



קורס עוזרי וטרינר
מחזור 2007
מבחן -קורס מסכם
מועד א' – ספטמבר 2007

במבחן זה 23 שאלות מהן יש לענות על 20 בלבד! רוב המבחן שאלות אמריקאיות ורק תשובה אחת נכונה

בהצלחה

ביותר מבין כולן.

1. סמנו מהו המשפט **הנכון ביותר** מבין המשפטים הבאים:
 - א. בבדיקת דם כללית לספירה וביוכימיה נבדוק: RBC, WBC, אנוזימים שונים בדם, מינרלים ואלקטרוליטים, גלוקוז, BUN, וחומרים אחרים.
 - ב. בספירת דם נבדוק אך ורק תאי דם לבנים ואבחנה מבדלת ביניהם.
 - ג. בבדיקת דם בודקים אך ורק תאי דם אדומים ואבחנה מבדלת ביניהם.
 - ד. ספירה וביוכימיה עושים בבדיקת שתן ולא בבדיקת דם.
 - ה. אם BUN גבוה זה סימן שהכליות לא תקינות, ואם הוא נמוך סימן שהכבד לא תקין.
 - ו. אם BUN גבוה זה סימן שהכבד לא תקין ואם הוא נמוך זה סימן שהכליות לא תקינות.
 - ז. משפטים א' ו ה' בלבד נכונים.
 - ח. משפט א' בלבד נכון.

2. קולות השתנקות וחרחור בלוע ובקנה של כלב יכולים להעיד על:
 - א. דלקת בריאות
 - ב. מחלת לב הגורמת לבצקת ריאות.
 - ג. גרורות סרטניות ש"התנחלו" בריאות.
 - ד. תשובות א' ב' ו ג' נכונות.
 - ה. חשד לשיעול המכלאות ו/או נגיעות בתולעת הפארק.

3. יש לסמן את המשפט **שאינו נכון**:
 - א. בלב יש שני קוצבי לב טבעיים, SA NODE, AV NODE, המעבירים את הדחף החשמלי בלב דרך סיבי פורקינייה.
 - ב. אל הלב מגיעים שני ורידים, ה VENA CAVA המכיל דם ורידי וה PULMONARY VEIN המכיל דם עורקי, ומן הלב יוצאים שני עורקים שהגדול מביניהם נקרא AORTA.
 - ג. השסתום המיטרלי נימצא בין העלייה לחדר הימניים בלב.
 - ד. כלי הדם הכליליים מובילים דם מהלב אל הלב.
 - ה. בעובר לא פועל מחזור הדם הקטן ובבוגר פועלים מחזור הדם הקטן והגדול.



4. יש לסמן את התשובה הנכונה ביותר לגבי תפקידי יותרת הכליות :

- א. לסנן את הדם מתרכובות רעילות כגון אוריאה.
- ב. למנוע איבוד נוזלים מיותר בשתן.
- ג. להפריש הורמון אריטרופואטין המאפשר ייצור RBC במיח העצם.
- ד. כל התשובות הקודמות, א-ג, נכונות.
- ה. להפריש קורטיקוסטרואידים ואדרנלין.
- ו. כל התשובות הקודמות אינן נכונות.

5. יש לסמן את המשפט הנכון ביותר לגבי מחלות על רקע אנדוקריני :

- א. מחלת קושינג קרויה גם היפראדרנוקורטיקוסטרואידים ועלולה להיגרם עקב גידול היפופיזאלי, גידול אדרנלי או כמחלה היאטרוגנית הנגרמת עקב מתן עודף קורטיזון אקסוגני.
- ב. היפרטירואידים נפוץ יותר בחתולים מאשר בכלבים, ונובע בד"כ מטירואיד-אדנומה, זה מתבטא בחתולים מבוגרים, נוטים לאלימות, לא מטפלים בעצמם, נראים מוזנחים ומלוכלכים, אנורקסיים על אף אכילה מרובה, ומכיוון ומדובר בטיפול יקר, בד"כ ההמלצה לבעלים תהייה אוטנוזיה.
- ג. מחלות הורמונליות על רקע אי סדירות בהפרשת הורמוני מין עלולות להתבטא בעור בהתרחויות בילטרליות סימטריות שאינן מגרדות, בשני הזוויגים.
- ד. גידול תאי סרטולי באשך של כלב מפריש עודפי אסטרוגן ולכן הכלב "נקבי" יותר, מפריש פרומונים המושכים אליו זכרים.
- ה. כל המשפטים הקודמים, א-ד, נכונים.

6. יש לסמן את המשפט שאיננו נכון מבין המשפטים הבאים :

- א. מטאבוליק אצידוזיס הוא מושג המתאר מצב בו רמת ה-PH בדם יורדת עקב בעיות מטבוליות, למשל תקלה בגליקוליזה.
- ב. האלקטרוליטים כגון הנתרן והאשלגן חיוניים לשמירת הלחץ האוסמוטי משני צדי הקרומים הביולוגיים בתאים, וריכוזם במדורים הנוזליים בגוף מותנה בקיומם התקין של "משאבות" בקרומי התא.
- ג. הסינדרום חיוני לעצמות, אך הוא חיוני יותר לתפקוד התקין של הלב והעברת אימפולסים חשמליים במערכת העצבים.
- ד. כאשר יש לחשב מהי כמות הדם שיש לתת לבעל חיים צריך לקחת בחשבון את תצורת הנוזלים היומית, דהיינו כמה הוא שותה וכמה הוא מייצר, את איבוד הנוזלים עקב הקאות ושלשולים ואת דרגת ההתייבשות המשוערת.



7. יש לסמן את המשפט **חלא נכון** :

- א. עצמות הפטיש-הסדן-הארכובה נמצאות בתוך האוזן **הפנימית** ותפקידן "לתרגם" את אנרגיית גלי הקול לאנרגיה חשמלית.
- ב. איבר שיווי המשקל נימצא באוזן הפנימית.
- ג. אוטיטיס אקסטרנה נפוצה בכלבים עקב תעלות השמע הארוכות שלהם, נוכחות רבה של שיער באוזניים והרבה גזעים עם אפרכסות שמוטות.
- ד. אאורל המטומה הנה מצבור של דם נוזלי בין הסחוס באפרכסת לבין העור של האוזן, ונגרם בד"כ מטראומה לאפרכסת.

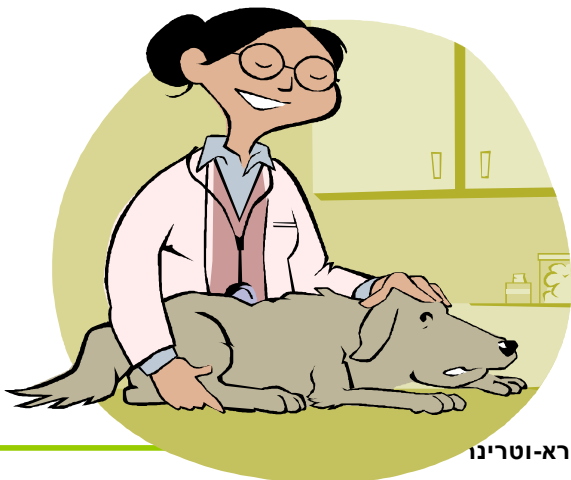
8. מגיע כלב רוטוילר למרפאה, במשקל 45 ק"ג, חום 40.0 מ"צ, הבעלים מציין שהיום הוא הקיא ושלשל 3 פעמים, לפי מצב העיניים והטורגור בעור הווטרינר מעריך שהוא בדרגת התייבשות של 6%. כמה מ"ל אתה היית ממליץ/ה לווטרינר לתת לכלב, בקירוב, באינפוזיה ל-24 שעות:

- א. 2100 מ"ל
- ב. 6750 מ"ל
- ג. 3150 מ"ל
- ד. 7500 מ"ל

9) יש לסמן מי מבין החומרים הבאים שייך ל**ברביטורטים** ומי הוא חומר הרגעה/טשטוש :

- a. (NEMBUTAL) PENTOBARBITAL
- b. ACEPROMAZINE
- c. THIOPENTAL (PENTOTHAL)
- d. PHENOBARBITAL
- e. ROMPUN (XYLAZINE)

- א. A,C,D הם ברביטורטים, היתר הם חומרי הרגעה.
- ב. B ו E הם ברביטורטים, היתר הם חומרי הרגעה.
- ג. רק A ו E הם ברביטורטים.
- ד. רק B ו D הם ברביטורטים.



מגן דוד ירוק - מכללה ללימודים פארא-וטרינו



10) לקוח מבוהל מתקשר למרפאה ומספר שכלבו נשך תוך כדי משחק את הילד של השכנים, לילד פצע שטחי אך מדמם, מה היית ממליץ/ה לעשות:

- א. לברר האם הכלב מחוסן לכלבת, להסביר ללקוח כי חובתו של הבעלים להסגיר את הכלב למכלאה עירונית, לוודא שמקום הפצע נשטף וחוטא, לוודא שלילד יש חיסון אנטי טטנוס(צפדת), ולהמליץ להפנות את הנשוך למרפאה קופ"ח או למיון.
- ב. זה לא מתפקידה של מרפאה וטרינרית לענות על שאלות כאלה, אנא תתקשרו ל- מוקד 101.
- ג. להרגיע את הלקוח, לא לדאוג, מחלות לא עוברות מפה של כלב לבן אדם, זו בסך הכל שריטה קטנה וזה עובר, לא צריך לעשות סיפור מכל דבר, אם הכלב מחוסן אז אין צורך אפילו להודיע לאף אחד.
- ד. להזמין מייד אמבולנס טיפול נמרץ, עקב העובדה שלאחרונה רבו המקרים של כלבים מגזעים מסוכנים שתקפו וגם הרגו ילדים.

11) מהו ההסבר הטוב ביותר למונח TRIAGE ברפואת חירום וטיפול נמרץ?

- א. זה מונח שבא מצרפתית ופירושו "שלושה", כלומר שלושת הדברים שצריך לבדוק בכלב או בחתול, טמפרטורה, דופק ונשימה (TPR)
- ב. זה מונח המתאר מיון חומרת המצב של בעל החיים לפי דרגות הסיכון, בדיקה ראשונית לפי ABC והיסטוריה קצרה, התבוננות בבעל החיים ממרחק, ובדיקה פיסיקלית מדוקדקת.
- ג. זהו מונח שבא לתאר את הפוזיציה בה מגיע כלב למרפאה במצב חירום, בו הוא שוכב חסר הכרה, מדמם, והרגליים פשוטות לצדדים.
- ד. זהו מונח שבא מאנגלית מהמילה "עץ" (TREE) וכוונתו כי יש לפעול לפי תרשים זרימה מדויק, הנראה כמו "גזע עץ" ממנו מסתעפים "ענפים", למשל, אם הכלב מיושב יש לתת לו אינפוזיה, ואם הוא משתולל, יש לתת לו זריקת הרגעה.





12. יש לסמן את המשפט **הלא נכון** מבין המשפטים הבאים לגבי **ניתוחים** בפרקטיקה וטרינרית:
- אנו מבצעים ניתוחי עיקור וסירוס בכדי למנוע המלטת גורים מיותרים ובכדי למנוע סימני מין משניים התנהגותיים כגון משיכת כלבים זכרים לפרומונים של כלבה מיוחמת, או קרבות רחוב בין חתולים בעונת ההזדווגות.
 - בעתים יש צורך לבצע ניתוחי עיקור בכלבות עקב בעיות רפואיות פיזיולוגיות כגון ציסטה בשחלה העלולה לגרום להפרעות הורמונליות ולהשפיע על ההתנהגות.
 - מחלת האיידס בחתולים FIV היא **זואונוטית** מובהקת ומוגדרת כמחלה **רשומה** ולפיכך בזמן ניתוח בחתול יש לשים **שתי** שכבות של כפפות להגנה מכסימלית של הצוות המנתח.
 - ניתוחי העיקור והסירוס מבוצעים בהרדמה מלאה, תוך שמירה על כללים היגייניים מחמירים בכדי למנוע סיבוכים כגון זיהומים פוסט-אופרטיביים.
 - יש לדאוג שתמיד תהיה ערכת ניתוח מוכנה וסטרילית במרפאה לטיפול במקרי חירום. כל כלי הניתוח חייבים לעבור ניקוי ועיקור בכדי להשמיד פתוגנים פוטנציאליים ולמנוע העברת מחלות מפציינט אחד לשני.
 - רצוי מאד לחבוש כפפות ניתוח ולשים מסיכה כירורגית על הפה, כיוון שהסיכוי שלנו להידבק במחלה מאחד הפציינטים שלנו הוא אמנם נמוך אך קיים.
 - רצוי מאד שצוות המרפאה יהיה בריא לחלוטין לפני ניתוח, ללא מחלות ויראליות או פצעים מוגלתיים העלולים לזהם את אזור הניתוח ולהזיק לפציינט המנותח.
13. סמנו את התשובה הנכונה ביותר לגבי כיצד יש לנהוג **במקרה חירום** בפינת החי:
- יש להשתמש בצידוד למקרי חירום שבארוך התרופות, תוך התייעצות עם הוטרינר האחראי.
 - יש לדאוג לתת אנטיביוטיקה וחומרי הרגעה והרדמה אם לא מצליחים להשיג את הוטרינר המטפל.
 - יש לדאוג להרחיק מבקרים ובעלי חיים מן החיה הפגועה.
 - החוק מאד גמיש בסוגיה זו ומאפשר לכל עוזר וטרינר להפעיל שיקול דעת אישי במקרי חירום כאלה.
 - יש לדווח לרשויות המתאימות באם יש חשד למחלה זואונוטית ו/או מחלה רשומה.
 - יש לזכור כי אסור לעוזו"ט לתת טיפול רפואי או תרופות ללא פיקוח של וטרינר.
 - רק תשובות ב' ו ד' אינן נכונות.





14. סמנו את המשפט **הנכון ביותר** מבין המשפטים הבאים :
- פרומון הוא חומר הנוצר במקום אחד בגוף ומשפיע במקום אחר בגוף.
 - הורמון הוא חומר הנוצר במקום אחד בגוף ומשפיע במקום אחר בגוף.
 - אנטיביוטיקה היא תרופה נגד דלקת.
 - פרדניזון היא תרופה אנטי דלקתית.
 - החומרים האנטיביוטיים הם סטרואידים.
 - תשובות א' ו ג' בלבד נכונות
 - תשובות ב' ו ד' בלבד נכונות
 - כל התשובות הקודמות אינן נכונות
15. איזה מבין החומרים הבאים הינו חומר הרדמה **נוזלי ההופך לגז** במכונת הרדמה וטרינרית :
- הלוטן
 - פלואור
 - איזופלורן
 - רומפון
 - ה.א' ו ב'
 - ג' ו ד'
 - ז. א' ו ג'
16. המונח גייגי (GAGE) בא לתאר :
- את האורך של המחטים במזרקים, ככל שהמספר גבוה יותר המחט ארוכה יותר.
 - את הקוטר הפנימי של המחטים במזרקים, ככל שהמספר גבוה יותר המחט עדינה יותר.
 - את העובי של חוטי התפירה, ככל שהמספר גבוה יותר החוט עדין יותר.
 - את סדר הפעולות הנכון בזמן החייאה במרפאה הוטרינרית.
17. מהן התמיסות בהזרקה כאינפוזיה **הנפוצות** במרפאות וטרינריות :
- תמיסת רינגר לקטאט, תמיסת אשלגן כלורי, תמיסת אמיטראז.
 - תמיסת הרטמן, תמיסת סליין, תמיסת דקסטרוז.
 - תמיסת סודיום ביקרבונאט, תמיסת אשלגן כלורי, תמיסת אמיטראז.
 - תמיסת סודיום ביקרבונאט, תמיסת אשלגן כלורי, תמיסת דקסטרוז.
 - ה. אף תשובה מהתשובות הקודמות אינה נכונה.



18. איזה מבין הכלים הבאים משמש לחיתוך רקמה :

- א. סקאלפל
- ב. סקיילר
- ג. מצנבאום
- ד. מלקחי אליס
- ה. א' ו ג'
- ו. ב' ו ד'
- ז. כל הנ"ל.

19. מהו הסדר ה**נכון** בהכנת פציינט באופן סטרילי לפני ניתוח :

- א. שטיפה עם תרחיץ, גילוח, אלכוהול, מריחת משחת פולידין.
- ב. גילוח בקליפר, אלכוהול, פולידין-תמיסה, ניגוב עם פד גזה .
- ג. גילוח בסקיילר, שטיפה עם תרחיץ פולידין, שטיפה עם אלכוהול, מריחת תמיסת פולידין.
- ד. גילוח בקליפר, שטיפה עם תרחיץ פולידין, שטיפה עם אלכוהול, מריחת תמיסת פולידין.

20. יש לסמן את המשפט ה**נכון ביותר** לגבי הרדמה בבעלי חיים :

- א. הרדמה נכונה, רצוי שתתרחש בשלבים נאותים כגון פרמדיקציה, אינדוקציה ואנסטזיה, למשל הרגעה עם רומפון, אינדוקציה עם טיופנטאל, ואנסטזיה עם נמבוטאל או הלוטן בשאיפה במכונת הרדמה.
- ב. בעת ניתוח שיגרתני בבעלי חיים לא נהוג להשתמש בחומרי הרדמה זהים לאלו המשמשים בזמן הרדמה ברפואה הומנית, כמו בחומרים משתקי שרירים פאנקורוניום או קוררה, המשתקים גם את שרירי הסרעפת, והשרירים הבין צלעיים.
- ג. קבוצת החומרים ה TRANQUILIZERS כגון הפנוטיאזינים נפוצה למדי במרפאות וטרינריות, למשל ACEPROMAZINE, ה- chlorpromazine ו ה- PROMAZINE משמשים להרגעה בזמן הפרמדיקציה, ויש להם גם אפקט אנטי אמטי.
- ד. החומר רומפון (XYLAZINE) משמש להרגעה, הנו חומר העלול לגרום להקאה וכן לברדיקרדיה (האטת קצב הלב). מסיבה זו ואחרות יש להביא את הפציינט לניתוח כשהוא במצב של צום.
- ה. כל המשפטים הקודמים אינם נכונים.
- ו. משפטים א-ד נכונים.



21. יש לסמן את המשפט הנכון מבין המשפטים הבאים:

א. כאשר רוצים לתת מנת דם לכלב יש לבדוק את ההמטוקריט של התורם בלבד.
 ב. כאשר רוצים לתת מנת דם לכלב יש לבדוק את ההמטוקריט של החולה בלבד.
 ג. כאשר רוצים לתת מנת דם לכלב יש לבדוק את הבילירובין של התורם ושל החולה.
 ד. כאשר רוצים לתת מנת דם לכלב יש לבדוק את ההמטוקריט של התורם ושל החולה.

22. מה היית ממליצה לבעל פנסיון לכלבים וחתולים לבדוק לפני קבלת לקוח לפנסיון:

א. כלב מחוסן לארליכיה, סלמונלה ובורדטלה, חתול מחוסן לכלבת ואיידס של חתולים.
 ב. כלב מחוסן לאיידס של כלבים, בורדטלה וארליכיה, חתול מחוסן לטוקסופלזמוזיס ואיידס.
 ג. כלב מחוסן לכלבת, משושה, שיעול המכלאות ותילוע, חתול מחוסן מרובע ותילוע.
 ד. כלב מחוסן מרובע ותילוע, חתול מחוסן לכלבת, משושה, שיעול המכלאות ותילוע.

23) סמן/י את המשפט הנכון לגבי מחלה הנגרמת ע"י *Sarcoptes scabiei*:

א. זו מחלה טפילית המועברת לכלבים ע"י קרצית הכלב, לעיתים נדירות עלולה לעבור מקרציות לבני אדם.
 ב. זו מחלה טפילית המעברת לחתולים ע"י פרעושים, וגורמת ל FAD, ניתן לטפל בה ע"י מתן NSAID.
 ג. הסימנים הקליניים שטפיל זה גורם בארנבונים, הנם דימומים קשים מהאף או במקומות שונים בגוף, לימפאדנופטי, היפרטרמיה, חולשה כללית.
 ד. זו מחלת עור טפילית הנגרמת ע"י קרדיות, נפוצה מאד בארנבונים, עלולה לפגוע גם בכלבים ולעבור לבני אדם.

