



קורס עוזרי וטרינר
מחזור 2008
מבחן – אמצע הקורס יולי 08
מועד א'

במבחן זה 23 שאלות מהן יש לענות על 20 בלבד! רוב המבחן שאלות אמריקאיות ורק תשובה אחת נכונה ביותר מבין כולן. הפנייה בלשון זכר היא גם לנקבה.

בהצלחה

1. כיצד היית ממליץ לבעלים לשמור על היגיינת הפה של הכלב או החתול, סמך/י את המשפט **הלא נכון**:
 - א. יש להרגיל את הגור, כלב או חתול מגיל צעיר ביותר לצחצח שיניים, לפחות פעם בשבוע, וכמה שיותר, טוב יותר.
 - ב. יש לתת לכלב ולחתול מזון מומלץ לפי גודלו וגילו, כך שפעולת הלעיסה של הפלטים תוכל גם למנוע הצטברות אבנית שעלולה לגרום לנסיגת חניכיים.
 - ג. כלבים וחתולים הם טורפים, קרניבורים אובליגטוריים, כך שמראש הטבע דאג לכך שיהיו להם בפה אנזימים חזקים השומרים על בריאות השיניים והחניכיים, כך שאין צורך כלל לדאוג להיגיינת הפה שלהם, והטבע יעשה את "שלו".
 - ד. בכלב ובחתול מבוגרים, מומלץ לבצע בדיקת פה פעם בחצי שנה, ולדאוג לניקוי שיניים בהרדמה ובעזרת סקוילר מקצועי וציוד דנטלי מתאים.

2. מהו המשפט **הנכון ביותר** המתאר את סדר הבלוטות ההורמונאליות העיקריות בגוף?

- א. היפותלמוס, היפופיזה, טימוס, טטנוס, תריס, לבלב, אדרנל, בלוטות מין.
- ב. היפותלמוס, היפופיזה, תריס, יותרת התריס, איי לנגרהנס בבלב, יותרת הכליה, בלוטות המין.
- ג. היפותלמוס, צרויקס, דנטין, טטנוס, פרוטאוס, גיגולריס, טירואיד, לבלב, טימוס, בלוטות מין.
- ד. היפופיזה, אדרנלים, כיס המרה, בלוטות אנאליות, בלוטות מין, טירואיד, טימוס, לב, לבלב.

3. סמנו את המשפט **הנכון**:

- א. מחלת הכלבת היא מחלה הנגרמת ע"י חיידק שאין לה מרפא אלא רק אם נותנים אנטיביוטיקה מיוחדת כגון טטראציקלין החודרת לתוך התא, ניתן למנעה באמצעות חיסון בע"ח בריאים והשמדת הנגועים.
- ב. מחלת הפרוו נגרמת ע"י וירוס המדביק כלביים בלבד וגורם להם לפגיעה במערכת החיסון ובמערכת העיכול.
- ג. מחלת הכלבלבת היא בעצם כלבת בצורה קלה יותר.
- ד. פרות לא חולות אף פעם בכלבת.



מגן דוד ירוק - מכללה ללימודים פארא-וטרינריים



4. רשמו בציור הבא את שמות העצמות עפ"י הרשום בסעיפים א'-ד' וסמנו את התשובה **הלא נכונה**:

העצמות האלה שייכות ל:

א. הומרוס, רדיוס, אולנה, קרפוס, מטאקרפוס

ב. פמור, טיביה, פיבולה, טרוזוס, מטאטרוזוס

ג. פרונטל, פריאטל, אוקסיפיטל, מקסילה, מנדיבולה

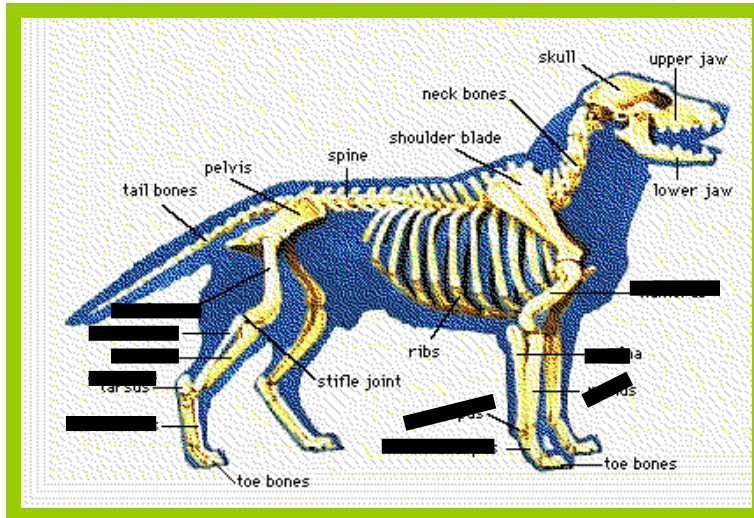
ד. אטלס, אקסיס, צרויקס, טורקס, לומבר

עצמות הרגל הקדמית

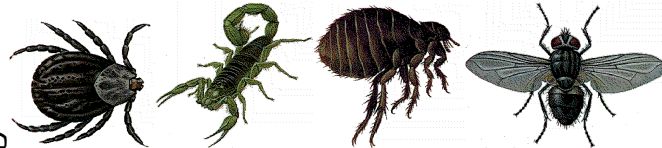
עצמות רגל אחורית

עצמות האגן

עצמות עמוד השדרה



5. תנו שם ליצורים הבאים וענו על השאלה הבאה:



פרעוש, זבוב, קרצייה, עקרב.

סמנו את המשפט שאיננו נכון:

א. הפרעוש הוא חרק חסר כנפיים הנמצא רוב חייו בסביבת בעלי חיים ועולה עליהם ומוצץ את דמם ומתרבה בעונת הרבייה. הוא עלול לגרום לתופעת **FLEA ALLERGY DERMATITIS** בחיות בית. מומלץ לרסס את הסביבה פעמיים בשנה לפחות ואת בעל החיים פעם בחודש כנגד טפילי עור חיצוניים בהם גם הקרציות.

ב. הזבובים נמצאים סמוך למשכנות האדם וניזונים משאריות ביולוגיות. לעתים עלולים לגרום לתופעת הריממת (רימות של זבובים על פני הפצע) אם הנקבה מטילה ביצים בפצע פתוח שהזדהם.

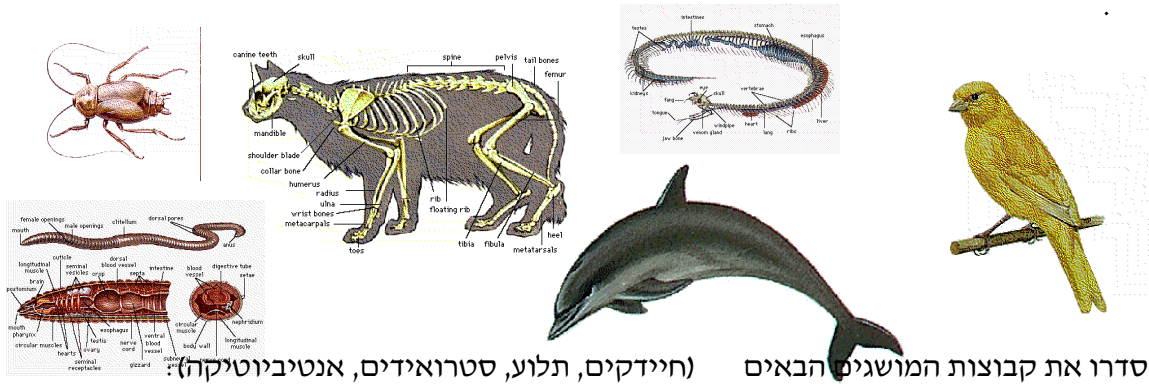
ג. קרציות עלולות להדביק את הפונדקאי בטפילים ממשפחת הריקציות, העלולים לגרום למחלות הקרויות בשם הכללי "קדחת קרצית" המתבטאות בחום גבוה, לימפאדנופטי, חולשה כללית, לעתים שתן "שחור" ומוות.

ד. כל המשפטים הקודמים אינם נכונים.



6. מיינו את בעלי החיים הבאים לפי התכונות הבאות :
 בעלי חוליות, חסרי חוליות, בעלי דם חם (הומיאותרמיים), בעלי דם קר (פויקלוטרמיים),
 הרביבורים, אומניבורים, קרניבורים

שם החיה	דם חם	דם קר	בעלי חוליות	חסרי חוליות	הרב.	אומני.	קרני.
כנרית							
תיקן							
חתול							
תולעת שלשול							
דולפין							
נחש							

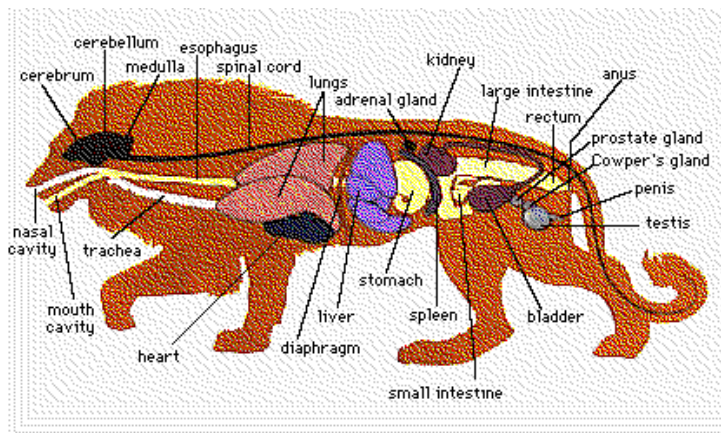


7. סדרו את קבוצות המושגים הבאים (חיידקים, תלוע, סטרואידים, אנטיביוטיקה)

- א. דרונציט, דרונטאל, קומבנטרין, איבומק, לופטול, סקולבן.
- ב. פניצילין, קינולונים כגון טאריביד, סטרפטומיצין, סולפא-טרימטופרים, טטראציקלין, צפאלוספורין.
- ג. קמפילובקטר, סלמונלה, שיגלה, בורדטלה, פסטורלה, סטפילוקוקוס, סרפטוקוק.
- ד. פרדניזון, קורטיזול, דקסאמטאזון, פלומטאזון, פרדניזולון, טריאמצינולון.

8. סמנו בציור הבא את אברי מערכת העיכול על פי המשפט הנכון מבין המשפטים הבאים :

- א. פה, קנה, לוע, קיבה, כבד, לבלב, תריסריון, מעי דק, מעי גס, פי הטבעת.
- ב. פי הטבעת, מעי דק, מעי גס, קיבה, קנה, וושט, לוע, קולון.
- ג. פה, לוע, וושט, קיבה, תריסריון, מעי דק, מעי גס, פי הטבעת.
- ד. כבד, פה, מעי גס, לבלב, פי הטבעת, שיניים, לשון, תריסריון.



מגן דוד ירוק - מכללה ללימודים פארא-וטרינריים



7. סדר את צורת מתן התרופות לפי הסדר הנכון :

IV	לשריר
IP	ללב
SC	לווריד
IM	לצפק (פריטונאום)
IC	מתחת לעור

מהם הנוזלים באינפוזיה המוכרים לך :
 רינגר לקטט (הרטמן) 0.9% תמיסת מלח NaCl
 סליין תמיסת סוכר
 דקסטרוז נוזל הזהה להרכב הדם ללא RBC

10. סמן/ני את המשפט **הנכון ביותר** המתאר את ההבדלים במתן תרופות לבעלי חיים ולבני אדם :

א. אין כל הבדל בין תרופות הומאניות לתרופות וטרינריות פרט לעניין של המינון, הרי כל התרופות שאושרו לשימוש באדם נבדקו קודם על בעלי חיים ומכאן שניתן להשתמש בכל תרופה לאדם גם לבעלי חיים!

ב. כל תרופה צריכה להיות אמינה, יעילה, זמינה ומיוצרת על פי אמות מידה של GMP- (GOOD MANUFACTURING PRODUCT) אולם תרופות וטרינריות צריכות להיות בעלות תכונות נוספות של חוסר שאריתיות ברקמות בעלי חיים המיועדים לאכילה, וללא השפעה וטרינרית-אקולוגית.

ג. קיימים הבדלים ניכרים בפרמקוקינטיקה של תרופות בין בעלי החיים השונים לבין האדם ולכן רק לרופא וטרינר הסמכות להחליט באיזה תרופה ניתן להשתמש, עבור איזה חיה ובאיזה מינון.

ד. קבוצות חומרים רבות למשל חומרים אנטיהלמינטיים וחומרי הרדמה מיוצרים אך ורק לצרכים וטרינריים, שימוש בהם באדם עלול לגרום למחלות קשות ולעתים קרובות אף למוות!



11. לסמן את המשפט **הנכון ביותר** :
 בחוטי תפירה כירורגיים נהוג להשתמש :
 א. חוט נספג בתוך הגוף וחוט נספג בעור.
 ב. חוט לא נספג בתוך הגוף וחוט נספג בעור.
 ג. חוט נספג בתוך הגוף וחוט לא נספג בעור.
 ד. חוט לא נספג בתוך הגוף וחוט לא נספג בעור.

12. לסמן את המשפט **הנכון** :
 א. הוירוסים, החיידקים, הריקציות, והפרוטוזואה הם יצורים מיקרוסקופיים גורמי מחלות בבעלי חיים ובבני אדם.
 ב. המחלות הרשומות הן כולן זואונוזות.
 ג. מותר לעזור וטרינר לתת טיפול רפואי ללא השגחת וטרינר אם הוא רואה לנכון לפי מיטב שיפוטו.
 ד. מקצוע הווטרינריה קיים בכדי למנוע העברת מחלות בין בעלי חיים ולא בכדי למנוע העברת מחלות מבעלי חיים לאדם.



13) מגיע כלב לברדור למרפאה, במשקל 25 ק"ג, חום 40.0 מ"צ, הבעלים מציין שהיום הוא הקיא ושלשל 3 פעמים, לפי מצב העיניים והטורגור בעור הווטריןר מעריך שהוא בדרגת התייבשות של 6%. כמה מ"ל את/ה היית ממליצה לווטריןר לתת לכלב, בקירוב, באינפוזיה ל-24 שעות:

- א) 375 מ"ל
- ב) 750 מ"ל
- ג) 3750 מ"ל
- ד) 7500 מ"ל

- 14) לקוח מבוהל מתקשר למרפאה ומספר שכלבו נשך תוך כדי משחק את הילד של השכנים, פצע שטחי אך מדמם, מה היית ממליצה לעשות, סמנו את המשפט הנכון ביותר:
- i. לברר האם הכלב מחוסן לכלבת, להסביר ללקוח כי חובתו של הבעלים להסגיר את הכלב למכלאה עירונית, לוודא שמקום הפצע נשטף וחוטא, לוודא שלילד יש חיסון אנטי טטנוס(צפדת), ולהמליץ במידת הצורך לפנות את הנשוך למרפאה קופ"ח או למיון.
 - ii. זה לא מתפקידה של מרפאה וטרינרית לענות על שאלות כאלה, אנא תתקשרו ל101.
 - iii. להרגיע את הלקוח, לא לדאוג, מחלות לא עוברות מפה של כלב לבן אדם, זו בסך הכול שריטה קטנה וזה עובר, לא צריך לעשות סיפור מכל דבר, אם הכלב מחוסן אז אין צורך אפילו להודיע לאף אחד.
 - iv. להזמין מייד אמבולנס טיפול נמרץ, עקב העובדה שלאחרונה רבו המקרים של אמסטפים שתקפו וגם הרגו ילדים, לא לוקחים שום צ'אנס, כמה שיותר "נלחץ" את הלקוח יותר טוב!!!.

15. סמנו את המשפט הנכון מבין המשפטים הבאים:
- א. כלבים וחתולים מקבלים אותו סוג של חיסון. מגיל 6 חודשים חובה על הבעלים לחסן את חיית המחמד שלו בחיסון נגד כלבת בלבד ולאחר מכן בכל שנה במשך כל חייה.
 - ב. כלבים וחתולים מתחילים לחסן מגיל 6 שבועות לערך. חתולים מקבלים חיסון מרובע ולאחר שבועיים עוד חיסון כזה כבוסטר. כלבים מקבלים חיסון PV לאחר שבועיים חיסון משושה, לאחר שלושה שבועות בוסטר, שבועיים אח"כ חיסון כלבת ובכלבים רגישים במיוחד עוד חיסון משושה לאחר עוד שבועיים.
 - ג. יש חובה לחסן רק כלבים נגד כלבת. חתולים חייבים עפ"י חוק בחיסון נגד כלמידיה. יש חובה לחסן גם נגד תולעים. מי שלא מחסן את חיות המחמד שלו נגד תולעים מחרימים לו את החיה ומשמידים אותה.
 - ד. כל החיסונים ברפואה הוטרינרית הם רשות בלבד.

16. סמן/ני את המשפט הלא נכון לגבי קרציות:

א. הקרציות שייכות למערכת פרוקי הרגליים, יש להן 4 זוגות גפיים, ומחזור חיים המתחיל בביצה, עובר לנימפות ומשם לבוגר.

ב. הקרציות עלולות להעביר לכלב את מחלת הארליכיוזיס.

ג. הקרציות יכולות לגרום לכלב או לחתול לאנמיה קשה.

ד. הקרציות עלולות להעביר לכלב את תולעי הסרט ואת מחלת הדבר באמצעות החיידק YERSINIA PESTIS



17. לסמן את המשפט **הנכון ביותר** :

א. בכדי להתמודד עם בעיית הטפילים החיצוניים כגון פרעושים וקרציות יש לדאוג לרחוץ את החיה במים וסבון בלבד פעם בשבוע.

ב. בכדי למנוע נגיעות בטפילים חיצוניים מומלץ לרסס את מקום המגורים מספר פעמים בשנה ולרסס את בעל החיים פעם בחודש חודשיים, ולפי הוראות היצרן.

ג. פרעושים וקרציות יש רק בכלבים וחתולים החיים בחוץ, אלה הביתיים לא סובלים מבעיות אלו.

ד. הפרעושים מעבירים את הלארוות של תולעי הסרט, הקרציות עלולות להעביר מחלות ריקציאליות כגון קדחות קרצית.

ה. משפטים ב' ו ד' בלבד נכונים.

18. זואונוזות הן מחלות המועברות מ :

א. מעובדי מזון לצרכני מזון.

ב. מבעלי חיים לאדם ולהפך.

ג. מבעלי חיים לבעלי חיים בלבד.

ד. מפרות לרפתנים.

19. חיסון ראשון בכלב ובחתול מומלץ לתת בגיל :

10 שבועות. (א)

12 שבועות. (ב)

6 שבועות. (ג)

3 חודשים. (ד)



20) כיצד היית ממליץ/ה ללקוח לגדל איגואנה, סמן/י את התשובה **הנכונה** :

א. האיגואנה הירוקה היא דמוית זיקית, יש לה לשון ארוכה איתה היא לוכדת זבובים וחרקים, ולפיכך מזונה מורכב בייחוד מחלבוני מן החי, ויש לספק לה חרקים קטנים וגורי עכברים פעם בשבוע.

ב. האיגואנה היא הזוחל המודרני היחיד בעל דם חם, מוצאה מצפון אמריקה, היא רגילה לתנאי קור ולכן יש לדאוג בקיץ להכניס לה קרח לטרריום אחרת היא עלולה להזיע קשות.

ג. האיגואנה הירוקה הנה זוחל צמחוני שמוצאו מדרום אמריקה, זקוקה לקלציום במזון, ויש לדאוג לטרריום הפונה לשמש, עם מד לחות ומד טמפרטורה מתאים, ומדי פעם לעשות לה אמבטיה עם פולידין.

ד. האיגואנה היא יצור בעל דם קר, ולכן אין לשים לה גוף חימום בטרריום שכן אם הדם שלה יהיה "חם", היא לא תוכל להתנשל והיא עלולה למות מדלקת עור קשה.



21. מה היית ממליץ/ה לתת לאכול לגור כלבים ו/או חתולים יונק (האכלת יתומים) :

א. חלב מהמכולת מדולל במים.

ב. מטרנה צמחית ופירורי לחם.

ג. חלב מועשר בשומנים.

ד. מזון גורים רטוב.



22. מהם תפקידי הרפואה הוטרינרית העירונית, סמנו את המשפט **הנכון** :

- א. פיקוח על מחלת הכלבלבת, בדיקות של כלי רכב המביאים מוצרים פטורים ממכס אל התחום העירוני, פיקוח על בתי קפה, פיקוח על בתי עסק המוכרים מזון כגון חנויות מכולת.
- ב. מתן שירותי מרפאה וטרינרית, חיסוני משושה לכלבים ומרובע לחתולים כמו כל מרפאה פרטית.
- ג. לדאוג לאיסוף כלבים וחתולים מתים מן המדרכות.
- ד. כל התשובות הקודמות, א-ג, אינן נכונות.

23) סמני את המשפט **הנכון** לגבי רחצת חיות מחמד :

- א. (רוב מחלות הכלבים הן מחלות עור ובכדי לשמור על הכלב אסור לרחוץ אותו אלא רק לאחר גיל 6 חודשים, ואח"כ מותר לרחוץ כלב רק פעם בחצי שנה.
- ב. (חתולים אסור לרחוץ כלל כיוון שהם קטנים ועלולים לפתח מחלות נשימה קשות ודלקת ראות לאחר רחצה.
- ג. (לכלבים וחתולים יש שכבת שומן מיוחדת בעור המגינה על פרוותם, ואם נרחץ אותם יותר מידי, בייחוד כלבים, השכבה הזו תיעלם ואז יתפתחו מחלות עור קשות.
- ד. (קיימים כיום בשוק חומרים מודרניים בצורת שמפו המאפשרים לרחוץ כלבים וחתולים בכל גיל, ורצוי להמליץ לבעלים על שטיפה של בעל החיים בתדירות של פעם בשבועיים ולפי הצורך.

