

מגן דוד ירוק



קורס עוזרי וטרינר
מחזור תשס"ד
מבחן –אמצע הקורס מרץ 2004
מועד א'

במבחן זה 23 שאלות מהן יש לענות על 20 בלבד! רוב המבחן שאלות אמריקאיות ורק תשובה אחת נכונה ביותר מבין כולן. (הערה, הפנייה היא לזכר ונקבה כאחד!)

בהצלחה

1. סמן/ני את המשפט **הלא נכון** לגבי תרופות לבעלי חיים ולבני אדם:
 - א. יש הבדלים בין תרופות הומניות לתרופות וטרינריות בנוסף לעניין של המינון, אמנם התרופות שאושרו לשימוש באדם נבדקו קודם על בעלי חיים, אולם עקב הפרמקוקינטיקה השונה ישנן תרופות העלולות להוות רעל לבעלי חיים!
 - ב. כל תרופה לבני אדם צריכה להיות אמינה, יעילה, זמינה ומיוצרת על פי אמות מידה של GMP- (GOOD MANUFACTURING PRODUCT) אולם בתרופות וטרינריות אין צורך בכך.
 - ג. קיימים הבדלים ניכרים בפרמקוקינטיקה של תרופות בין בעלי החיים השונים לבין האדם ולכן רק לרוקח מוסמך הסמכות להחליט באיזה תרופה ניתן להשתמש, עבור איזה חיה ובאיזה מינון.
 - ד. בישראל, עקב שוק צרכנים קטן, קיימות בשוק מעט מאוד תרופות וטרינריות ולכן בהרבה מקרים, בלית ברירה, רושמים הוטרינרים מרשמים של תרופות המיועדות במקור לאנשים, עבור טיפול בבעלי חיים.
2. מהו הסדר הנכון ברחיצת פציינט באופן סטרילי לפני ניתוח:
 - א. אין חשיבות לסדר.
 - ב. גילוח בקליפר, אלכוהול, פולידין-תמיסה, ניגוב עם פד גזה.
 - ג. גילוח בקליפר, שטיפה עם תרחיץ פולידין, שטיפה עם אלכוהול, מריחת תמיסת פולידין.
 - ד. שטיפה עם תרחיץ, גילוח, אלכוהול, מריחת משחת פולידין.
3. סמן/ני את המשפט שאיננו נכון לגבי הסיבות לקלקול מזון:
 - א. סיבות כימיות- תהליכים אוטוליטיים של פירוק עצמי או תהליכים אנזימטיים כגון "הבשלה דביקה של הבשר".
 - ב. סיבות פיסיקליות-ליקויים טכנולוגיים כגון הפשרות והקפאות לקויות, זיהום בכימיקלים סביבתיים, ריחות זרים לכלוך ואבק, חום, אור, לחות, ואבק.
 - ג. סיבות אתנולוגיות- לכל עדה בישראל יש את השיטות שלה של הכנת סוגי מזון שונים, חלק מן השיטות אינן מתאימות לתקופה המודרנית ולכן הן גורמות לקלקול מזון, למשל מזונות עשירים בסוכר העלולים להתקלקל מהר כדוגמת הפירות היבשים או הבשר המעושן.
 - ד. סיבות ביולוגיות- השפעות אנזימטיות של צמיחה וריבוי חיידקים, שמרים ופטריות, פעילות תולעים, זבובים, חיות בית וחיות בר, עכברים חולדות מקקים וצפרים.

כתובתנו: עזיאל 4 רמת-גן טלפון: 03-6161237 פקס: 03-6160547
אתרינו באינטרנט: www.mdy.co.il
דואר אלקטרוני: leilien@netvision.net.il

מגן דוד ירוק



4. סמך/ני את המשפט **שאינו נכון** לגבי מחלות על רקע אנדוקריני:
 א. מחלת קושינג קרויה גם היפראדרנוקורטיקוסטרואידיזם ועלולה להיגרם עקב גידול היפופיזאלי, גידול אדרנלי או כמחלה היאטרוגנית הנגרמת עקב מתן עורף קורטיון אקסוגני.
 ב. היפרטירואידיזם נפוץ יותר בחתולים ונובע בד"כ מטירואיד-אדנומה, זה מתבטא בחתולים מבוגרים, נוטים לאלימות, לא מטפלים בעצמם, נראים מוזנחים ומלוכלכים, אנורקסיים על אף אכילה מרובה, ומכיוון ומדובר בטיפול יקר, בד"כ ההמלצה לבעלים תהייה אאוטנייה.
 ג. מחלות הורמונליות על רקע אי סדירות בהפרשת הורמוני מין עלולות להתבטא בעור בהתקרחויות בילטרליות סימטריות שאינן מגרדות.
 ד. היפוטירואידיזם נפוץ מאד בבני אדם אך נדיר ביותר בבעלי חיים, עלול לקרות בכלבים מגזעים קטנים במיוחד, וייגרם להם לרזון קיצוני.

5. מהו המשפט **הלא נכון** מן המשפטים הבאים לגבי חי"ג:
 א. יש צורך שעגלים בני יומם יגמעו קולוסטרום ב - 48 השעות הראשונות לחייהם בכדי לחזק את המערכת החיסונית שלהם.
 ב. בסוסים המחלות הנפוצות ביותר הם קוליקים וצליעות.
 ג. סוסים ובקר הם חיות גדולות בעלי אותו מבנה גוף, אותן קיבות (שניהם מעלי גירה), אותה צורת האכלה ולכן גם המחלות שלהם זהות למדי.
 ד. סוס הוא בעל 18 צלעות, רדיוס/אולנה מחוברות, ואינו מעכל בשר.

6. סמך/ני את המשפט **הנכון** ביותר:
 בחוטי תפירה כירורגיים נהוג להשתמש:
 א. חוט נספג בתוך הגוף וחוט נספג בעור.
 ב. חוט לא נספג בתוך הגוף וחוט נספג בעור.
 ג. חוט נספג בתוך הגוף וחוט לא נספג בעור.
 ד. חוט לא נספג בתוך הגוף וחוט לא נספג בעור.

7. לסמך/ני את המשפט **הלא נכון** :
 א. מחלת הכלבת היא מחלה חידקית, מסוכנת מאד, הפוגעת רק בכלבים ובבני אדם ויש חובה לחסן את כל הכלבים ואת אנשי המקצוע הבאים איתם במגע יומיומי.
 ב. מחלת הפרוו פוגעת בכלביים, היא בעלת מאפיינים קליניים הדומים לחתלתלת בחתולים.
 ג. מחלת הכלמדיה היא זואונוטית ועלולה לפגוע בציפורים חתולים ובני אדם .
 ד. מחלת הלפטוספירוזיס היא מחלה רשומה, זואונוטית הנקראת בעברית "עכברת".

כתובתנו: עוזיאל 4 רמת-גן טלפון: 03-6161237 פקס: 03-6160547
 אתרינו באינטרנט: www.mdy.co.il
 דואר אלקטרוני: leilien@netvision.net.il

מגן דוד ירוק



8. קרא את תיאור המחלה הבא וענה על השאלה:

תולעת קטלנית לכלבים
כתושבים ומבקרים ברמת גן, גבעתיים, בני ברק והסביבה עליכם להיות מודעים לתופעה קשה האופיינית לאזור זה, העלולה לפגוע קשות בכלביכם ובחיות אחרות, ובמקרים רבים לגרום למוות.
המדובר בתולעת טפילה וקטלנית ממשפחת התולעים העגולות הנקראת ספירוצרקה לופי

התולעת מגיעה דרך לשלשת של עופות נודדים החונים סמוך לפארק הלאומי ברמת



SPIROCERCA LUPI



, (דווח גם כי התופעה מתרחשת בפארקים בתל אביב, רחובות, ראשון לציון, אשדוד ועוד...).

גן



את ביצי התולעים בולעות חיפושיות זבל . במידה ובעל החיים בולע את חיפושית הזבל, הביצים בוקעות והזחלים נודדים במערכות העיכול והדם של הכלבים ועושים בהם שמות.
עיקר הפגיעה בושט ובאבי העורקים עם דימום פנימי רב הגורם למוות מייד!
האבחון במקרים אלו אינו פשוט, ולעתים ניתן לאתר את הבעיה לצערנו רק בניחוח שלאחר המוות.

כיצד היית ממליץ כעוזר וטרנר לבעלים להימנע מן המחלה הזו? סמן/ני את המשפט שאיננו נכון:
א. בעת הטיוול בחוץ מומלץ ללכת על פי החוק, כלומר לשים לכלב מחסום פה ולהובילו ברצועה בלבד.
ב. להרחיק את הכלבים מגנים ציבוריים החשודים כנגועים.
ג. למנוע מהכלבים לחטט בזבל ולבוא במגע עם צואת כלבים ובעלי חיים אחרים.
ד. אם מתעורר חשד שהכלב נגוע, מומלץ להגיע אתו למרפאה עם דגימת צואה שלו ובמידה והאבחון חיובי, הכלב יטופל עם תרופות מתאימות לבעיה.
ה. רצוי בתקופה הקרובה לא לגדל כלל כלבים אלא אך ורק חתולים כיוון שהם כמעט ואינם מעבירים מחלות לבני אדם, או לפחות עד שנקבל מידע מהמכון הוטרינרי כי המחלה הודברה לחלוטין.

כתובתנו: עוזיאל 4 רמת-גן טלפון: 03-6161237 פקס: 03-6160547

אתרינו באינטרנט: www.mdy.co.il

דואר אלקטרוני: leilien@netvision.net.il

מגן דוד ירוק



9. סמך/ני את המשפט **הלא נכון** מבין המשפטים הבאים לגבי ניתוחים בפרקטיקה וטרינרית:

א. אנו מבצעים ניתוחי עיקור וסירוס בכדי למנוע המלטת גורים מיותרים ובכדי למנוע סימני מין משניים התנהגותיים כגון משיכת כלבים זכרים לפרזומונים של כלבה מיוחמת, או קרבות רחוב בין חתולים בעונת ההזדווגות.

ב. לעתים יש צורך לבצע ניתוחי עיקור בכלבות עקב בעיות רפואיות פיזיולוגיות כגון ציסטה בשחלה העלולה לגרום להפרעות הורמונליות ולהשפיע על ההתנהגות.

ג. בעת ניתוח עיקור בכלבה או חתולה OVH יש צורך להוציא את הרחם בכדי שהחיה לא תוכל להמליט יותר, אולם רצוי להשאיר את השחלות במקומן ולא להוציא אותן, כיוון שהחיה זקוקה להורמוני המין להמשך חיים תקינים וכדי למנוע אוסטאופורוזיס.

ד. יש לדאוג שתמיד תהיה ערכת ניתוח מוכנה וסטריילית במרפאה לטיפול במקרי חירום. כל כלי הניתוח חייבים לעבור ניקוי ועיקור בכדי להשמיד פתוגנים פוטנציאליים ולמנוע העברת מחלות מפצינט אחד לשני.

ה. רצוי מאד לחבוש כפפות ניתוח ולשים מסיכה כירורגית על הפה, כיוון שהסיכוי שלנו להידבק במחלה מאחד הפצינטיים שלנו הוא אמנם נמוך אך קיים.

ו. רצוי מאד שצוות המרפאה יהיה בריא לחלוטין לפני ניתוח, ללא מחלות ויראליות או פצעים מוגלתיים העלולים לזהם את אזור הניתוח ולהיקל לפצינט המנותח.



10. סמך/ני את המשפט **הנכון ביותר** לגבי מחלת הכלמידיוזיס:

א. המחלה היא ויראלית, לא זואונוטית הפוגעת בחתולים בלבד ולכן יש היום חיסון מרובע לחתול המכיל תרכיב נגד כלמידיה.

ב. המחלה נגרמת ע"י סוג של פטרייה ופוגעת בתוכונים בלבד וגורמת ללקויות קשות סמוך למקור.

ג. המחלה נגרמת ע"י חיידק אינטראצלולרי הפוגע במע' הנשימה, זו מחלה זואונוטית קשה העלולה לגרום למוות, מועברת ע"י תוכים ועופות אחרים, עלולה לפגוע גם בחתוליים. ניתן לטפל בה עם תרופה על בסיס טטראציקלין הנקראת ויבראמיצין.

ד. המחלה תימצא בעיקר בבעלי כנף שנרכשו ממקור מפוקפק, ניתן לבצע כיום בדיקה לגילוי הנוגדנים לכלמידיה בדם בערכה בכל מרפאה וטרינרית, או ע"י משלוח דגימות של נוזלי העין או דגימה מהקלואקה הנשלחת לבדיקה במעבדה למחלות עופות שבמכון הוטרינרי.

ה. כל התשובות נכונות.

ו. תשובות ג' ו ד' בלבד נכונות.

11. סמך/ני את המשפט **הלא נכון** מבין המשפטים הבאים:

א. כלבים וחתולים מקבלים אותו סוג של חיסון, במקרה של כלבת. מגיל 3 חודשים חובה על הבעלים לחסן את כלבו בחיסון נגד כלבת, חיסון חתול הוא רשות, ומומלץ במקרה והחתול מרבה לשוטט בחוץ. מדי שנה החיה תקבל חיסון לכלבת במשך כל חייה.

ב. כלבים וחתולים מתחילים לחסן מגיל 6 שבועות לערך. חתולים מקבלים חיסון מרובע ולאחר שבועיים עוד חיסון כזה כבוסטר. כלבים מקבלים חיסון PV לאחר שבועיים חיסון ממושה, שבועיים אח"כ חיסון כלבת ובכלבים רגישים במיוחד עוד חיסון ממושה לאחר עוד שבועיים.

ג. יש חובה לחסן רק כלבים נגד כלבת. חתולים חייבים עפ"י חוק בחיסון נגד כלמידיה. יש חובה לחסן גם נגד תולעים. מי שלא מחסן את חיות המחמד שלו נגד תולעים מחרימים לו את החיה ומשמידים אותה.

ד. על פי החוק בישראל יש חובה חיסון בכלבת לכלבים בלבד, אולם לאחרונה עקב ריבוי מקרי כלבת יצאה המלצה מן שרותים הוטרינריים לחסן גם חתולים נגד כלבת אולם זה לא חובה.

כתובתנו: עוזאל 4 רמת-גן טלפון: 03-6161237 פקס: 03-6160547

אתרינו באינטרנט: www.mdy.co.il
דואר אלקטרוני: leilien@netvision.net.il

מגן דוד ירוק



12. מהו המשפט הנכון ביותר המתאר את סדר הבלוטות ההורמונאליות העיקריות בגוף?

- א. היפותלמוס, היפופיזה, טימוס, טטנוס, תריס, לבלב, אדרנל, בלוטות מין.
- ב. היפותלמוס, היפופיזה, תריס, יותרת התריס, איי לנגרהנס בלבלב, יותרת הכליה, בלוטות המין.
- ג. היפותלמוס, צרויקס, דנטין, טטנוס, פרוטאוס, ג'וגולריס, טירואיד, לבלב, טימוס, בלוטות מין.
- ד. היפופיזה, אדרנלים, כיס המרה, בלוטות אנאליות, בלוטות מין, טירואיד, טימוס, לב, לבלב.

13. סמן את המשפט הנכון מבין המשפטים הבאים:

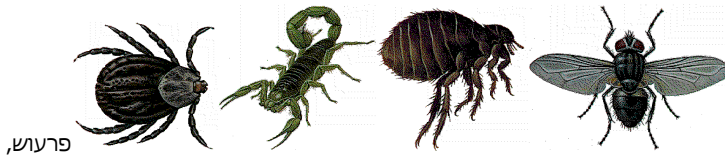
- א. הורמון הוא חומר הנוצר במקום אחד בגוף ומשפיע במקום אחר בגוף ועובר לשם בזרם הדם.
- ב. השחלות והאשכים מפרישים הורמונים שונים לחלוטין זה מזה.
- ג. אין בלוטות בגוף שהם גם אנדוקריניות וגם אקסוקריניות.
- ד. הפיקוח על הפרשת ההורמונים בגוף לא נעשה ע"י משוב (FEEDBACK) חיובי או שלילי אלא עפ"י מפל ריכוזים ברקמות.
- ה. אף תשובה אינה נכונה.

14. אבות המזון החשובים לבעלי חיים פשוטי קיבה הם:

- א. חד סוכרים כגון גלוקוז
- ב. חלבונים המורכבים מחומצות אמיניות
- ג. שומנים המורכבים מחומצות שומן, ליפידים וכולסטרול
- ד. כל הנ"ל.

כתובתנו: עוזיאל 4 רמת-גן טלפון: 03-6161237 פקס: 03-6160547
אתרינו באינטרנט: www.mdy.co.il
דואר אלקטרוני: leilien@netvision.net.il

מגן דוד ירוק



פרעוש,

15. תן שם ליצורים הבאים וענה על השאלות הבאות:
זבוב, קרציה, עקרב.

סמן/ני את המשפט שאיננו נכון:

- הפרעוש הוא חרק חסר כנפיים הנמצא רוב חייו בסביבת בעלי חיים ועולה עליהם ומוצץ את דמם ומתרבה בעונת הרבייה. הוא עלול לגרום לתופעת *FLEA ALLERGY DERMATITIS* בחיות בית. מומלץ לרסס את הסביבה פעמיים בשנה לפחות ואת בעל החיים לפי הוראות יצרן חומר ההדברה.
- הזבובים נמצאים סמוך למשכנות האדם וניזונים משאריות ביולוגיות. לעתים עלולים לגרום לתופעת הריממת אם הנקבה מטילה ביצים בפצע פתוח שהזדהם.
- הפרעושים הם הצורות הצעירות של הקרציות והם עולים על חיית המחמד רק בחורף. תולעי הסרט והתולעים העגולות חיות בבטן העקרבים, ואם חס וחלילה חיית המחמד נעקצת, כך הם עוברים לגופה ומתפתחים במערכת העיכול.
- קרציות עלולות להדביק את הפונדקאי בטפילים ממשפחת הריקציות, העלולים לגרום למחלות הקרויות בשם הכללי "קדחת קרצית" המתבטאות בחום גבוה, לימפאדנופטי, חולשה כללית, לעתים שתן "שחור" ומוות.

16. סמן/ני את המשפט הלא נכון מבין המשפטים הבאים לגבי עקיצות של בעלי חיים



ארסיים:

- פגיעות של בעלי חיים ארסיים כגון העקרב, הצפע או האלמנה השחורה מסוכנות לבעלי חיים ולבני אדם. חלק גדול מפגיעות אלו ניתן למנוע ע"י הקפדה על כללים פשוטים כגון הליכה עם נעליים גבוהות בשדה, ניעור בגדים ושקי שינה לפני השימוש, למנוע מחיות המחמד לשוטט בשיחים ולהפוך אבנים, הימנעות מהכנסת ידיים למקומות מסוכנים וכו'.
- הטיפול הרפואי ניתן אך ורק ע"י רופא או רופא וטרינר אולם יש מספר פעולות שגם אדם רגיל יכול לעשות כגון הרגעת הניפגע, קיבוע האיבר הפגוע ופינוי מהיר לבית החולים.
- אסור בזמן הכשת נחש לנסות ולתפוס את הנחש חי אם אין לנו ניסיון בזה, אין לחתוך ולמצוץ את הדם באזור ההכשה, לא לקרר את מקום ההכשה, אין לצרוב את המקום בברזל מלובן, אסור לתת שתייה חמה או משקאות אלכוהוליים, אין לתת אינפוזיה אם אין לכך הסמכה של חובש או רופא.
- גם עקיצות דבורה וחרקים אחרים עלולות להיות מסוכנות מאד לגרום במקרים רבים לנפיחות רבה באזור העקיצה ובמקרים קיצוניים למוות מהלם אנפילקטי. הטיפול באנשים רגישים הוא נטילה מיידית של חומרים אנטי היסטמינים לפי הוראת רופא או הזרקה תת-עורית של אדרנלין ע"י אדם מוסמך לכך.
- כל המשפטים אינם נכונים.

כתובתנו: עוזיאל 4 רמת-גן טלפון: 03-6161237 פקס: 03-6160547

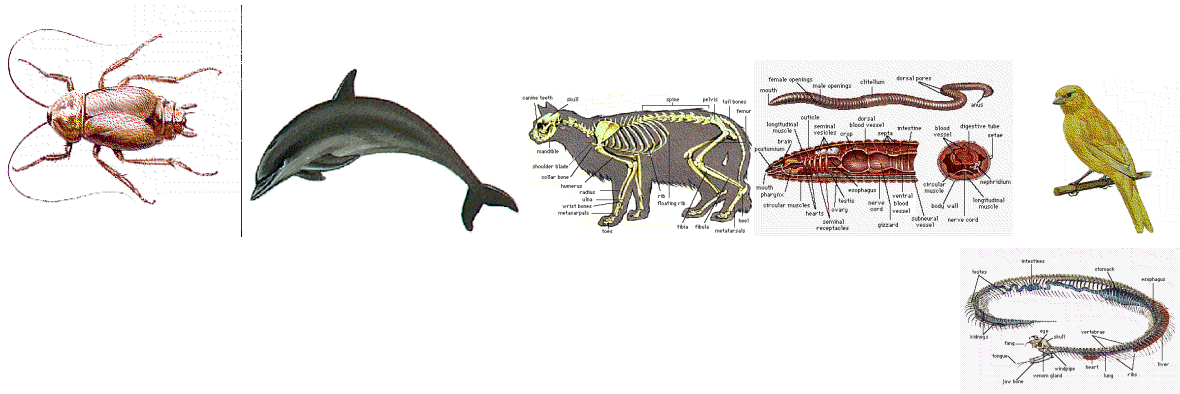
אתרינו באינטרנט: www.mdy.co.il
דואר אלקטרוני: leilien@netvision.net.il

מגן דוד ירוק



17. סמך/ני את המשפט הנכון ביותר לגבי הדולפינים:
 א. אלו יונקים ימיים אינטליגנטים ביותר, החיים בחבורות הכוללות בד"כ זכר דומיננטי ומספר נקבות וצאצאיהן.
 ב. הם מכוונים את דרכם בים באמצעות סונאר משוכלל המצוי בקדמת הגולגולת.
 ג. אלו חיות צמחוניות אך תוקפניות ביותר, החיות בסימביוזה עם הכרישים, עוזרות להם בצייד וניזונות מן השיירים.
 ד. בעבודה עם הדולפינים יש לבדוק באופן רוטיני את מצבם הבריאותי באמצעות בדיקות דם, נזלי קיבה ובדיקת האוויר והנוזל הננשף מפתח הנחיר העליון.

18. מיין את בעלי החיים הבאים לפי התכונות הבאות:
 בעלי חוליות, חסרי חוליות, בעלי דם חם (הומיאותרמיים), בעלי דם קר (פויקלוטרמיים), הרביבורים, אומניבורים, קרניבורים.

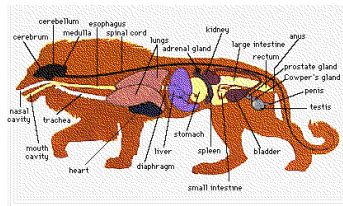


שם החיה	דם חם	דם קר	בעלי חוליות	חסרי חוליות	הרב.	אומני.	קרני.
כנרית							
תיקן							
חתול							
תולעת							
דולפין							
נחש							

כתובתנו: עוזיאל 4 רמת-גן טלפון: 03-6161237 פקס: 03-6160547
 אתרינו באינטרנט: www.mdy.co.il
 דואר אלקטרוני: leilien@netvision.net.il



--	--	--	--	--	--	--	--



19. מהו המשפט המתאר את הסדר הנכון של אברי מע' העיכול:

- א. פה, קנה, לוע, קיבה, כבד, לבלב, תריסריון, מעי דק, מעי גס, פי הטבעת.
 ב. פי הטבעת, מעי דק, מעי גס, קיבה, קנה, וושט, לוע, קולון.
 ג. פה, לוע, וושט, קיבה, תריסריון, מעי דק, מעי גס, פי הטבעת.
 ד. כבד, פה, מעי גס, לבלב, פי הטבעת, שנייים, לשון, תריסריון.

20. סמך/ני את התשובה **הלא נכונה** לגבי תפקידי הרפואה הוטרנרית העירונית:

- א. פיקוח על מחלת הכלבת, בדיקות משנה של כלי רכב המביאים מוצרים מן החי אל התחום העירוני, פיקוח היגייני על מזון ומוסדות העוסקים במזון מן החי, פיקוח על בתי עסק המוכרים מזון ובעלי חיים.
 ב. מתן שירותים וטרנריים ספציפיים, כגון חיסוני כלבת לכלבים ועיקור וסירוס חתולי רחוב.
 ג. לדאוג לאיסוף כלבים משוטטים מן המדרכות.
 ד. לתת חיסוני משושה, מרובעת ותילוע לחיות המחמד שבעיר.

21. מייך את המחלות הבאות עפ"י הפרמטרים הבאים:

שם מחלה	חיידק	וירוס	מחלה רשומה	זואנוזה	כלב	חתול
כלבת						
שחפת						
לפטוספירוזיס						
כלמדיה						
טוקסופלזמוזיס						
FIV						

כתובתנו: עוזיאל 4 רמת-גן טלפון: 03-6161237 פקס: 03-6160547

אתרינו באינטרנט: www.mdy.co.il
 דואר אלקטרוני: leilien@netvision.net.il

מגן דוד ירוק



22. מהו המשפט **הנכון** המתאר בצורה הטובה ביותר את השרירים הבאים: MASSETERS, PECTORALS, QUADRICEPS, TRICEPS
BRACHIUM ,BICEPS FEMORIS ,BICEPS BRACHIUM
א. הראשון הוא שריר חשוב באבחון של מחלות כגון נגיעות בתולעת התרמיל בזמן בדיקה פוסט מוראלית בבית מיטבחיים.
ב. ארבעת השרירים האחרונים הם שרירים אנטגוניסטים זה לזה, הנמצאים בגפיים ועוזרים בתנועה.
ג. הראשון-שריר גדול בפנים המניע את המנדיבולה. השני- שרירי החזה הגדולים המניעים את הגפיים הקדמיות. השלישי-ארבע ראשי הפושט את הברך הרביעי-תלת ראשי-פושט את האמה החמשי-דו ראשי מכופף את הברך הששי-דו ראשי מכופף את הזרוע בפרק האמה
ד. תשובות א' ו' ג' בלבד נכונות.
ה. תשובות ב' ו' ג' נכונות.
ו. תשובות א' ב' ו' ג' נכונות.

23. באיזה מן המיקרים הבאים צריך לעשות החייאה מיידית:
א. תאונת דרכים (HBC) הפצוע עם דימום רב לא נושם ולא חשים בדופק.
ב. קטיעה באיזור הירך הפצוע לא נושם ולא חשים בדופק.
ג. טביעה.
ד. חנק (התאבדות בתלייה באדם או הסתבכות בקולר בכלב)
ה. במצב הלם, כאשר יש דימום אסור לעשות החייאה מייד כי קשה מאד להרגיש את הדופק, יש תחילה לבצע עצירת שט"ד ומייד אחריו החייאה.
ו. תשובות ג, ד, ה, נכונות.

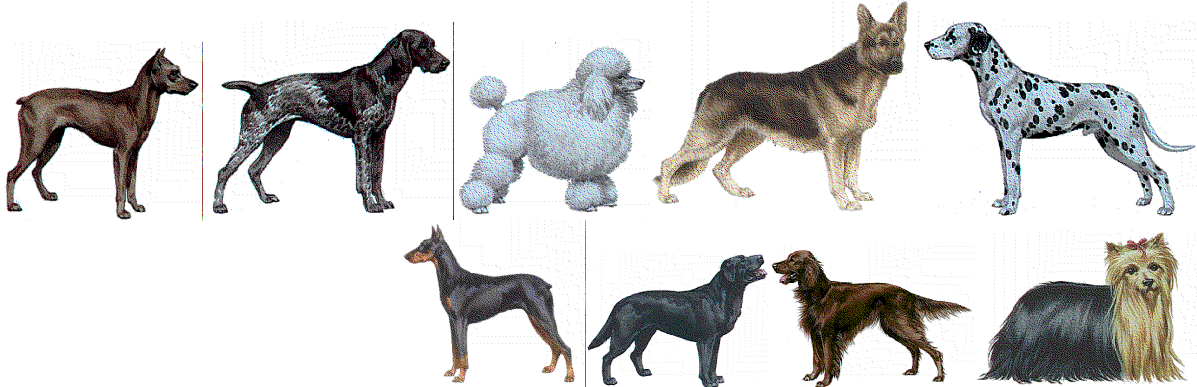
24. שאלת בחירה נוספת לתלמידי קורס מאלפי כלבים):
תן שם לכל אחד מגזעי הכלבים הבאים וסדר אותם לפי קבוצות:
א. כלבי עבודה
ב. כלבי שעשועים

כתובתנו: עזיאל 4 רמת-גן טלפון: 03-6161237 פקס: 03-6160547
אתרינו באינטרנט: www.mdy.co.il
דואר אלקטרוני: leilien@netvision.net.il

מגן דוד ירוק



ג. כלבי צייד6.. שמות הגזעים: דוברמן, פינצ'ר, כלב רועים גרמני, יורקשייר טרייר, סטר אירי, לברדור, פודל ננסי, דלמטי, פוינטר



כתובתנו: עוזיאל 4 רמת-גן טלפון: 03-6161237 פקס: 03-6160547
 אתרינו באינטרנט: www.mdy.co.il
 דואר אלקטרוני: leilien@netvision.net.il