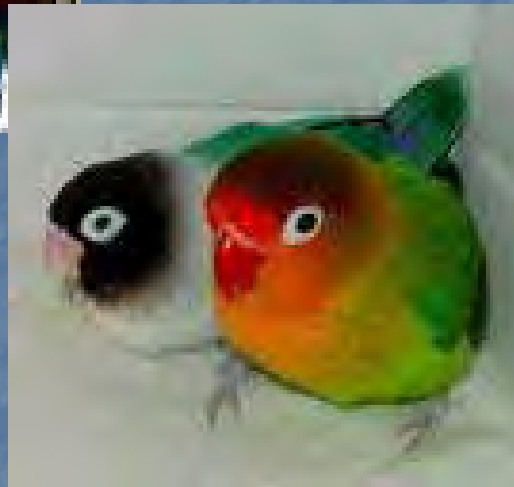


מבוא לרפואת ציפורים ד"ר אבישי לובלין



Delta Society

Who Are Pet Partners?

Overview of the Program

The Pet Partners Program trains volunteers and screens their pets for visiting animal programs in hospitals, nursing homes, rehabilitation centers, and schools. Training is provided through hands-on workshops taught by Delta-licensed instructors, a home study course and videotape, and a continuing education newsletter. Animals are independently tested for skills and aptitude by Delta-licensed animal evaluators. Delta's national network links volunteers with facilities in their own communities that request visiting pets and helps Pet Partners contact facilities to begin visits in new locations. Almost 2,000 Pet Partners teams now operate in 45 states and four other countries, helping more than 350,000 people each year.

Animals That Can Be Pet Partners

Rescued animals may become Pet Partners. Examples of rescued pets include:

Dogs
Cats
Guinea Pigs
Rabbits

Horses
Goats
Llamas
Donkeys

Rescued Eggs
Cockatoos
African Grey Parrots
Chickens



People who do not have an animal may also register as Pet Partners.

Benefits of Being Pet Partners

As a registered Pet Partner, you'll have the satisfaction of knowing you are helping people in need in your own community.

"These animals are awesome."

Dr. V. Roberts, Medical Director, Brain Injured Rehabilitation Center,
Orlando, FL



מחלקת העופות

AVES

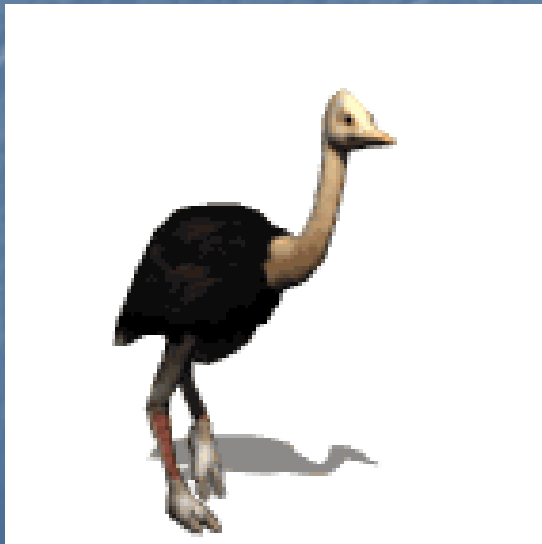
28 סדרות

160 משפחות

בערך 1800 סוגים

כ-9700 מינים –

מיונק-הדבש שאורכו כ-5 ס"מ – עד היען שגובהו מגיע ל-2.4 מ'



הסדרות החשובות לנו כמטפלים

תוכאים (דמויי-תוכי) Psittaciformes

ציפורי-שיר Passeriformes

יונאים (דמויי-יונה) Columbiformes



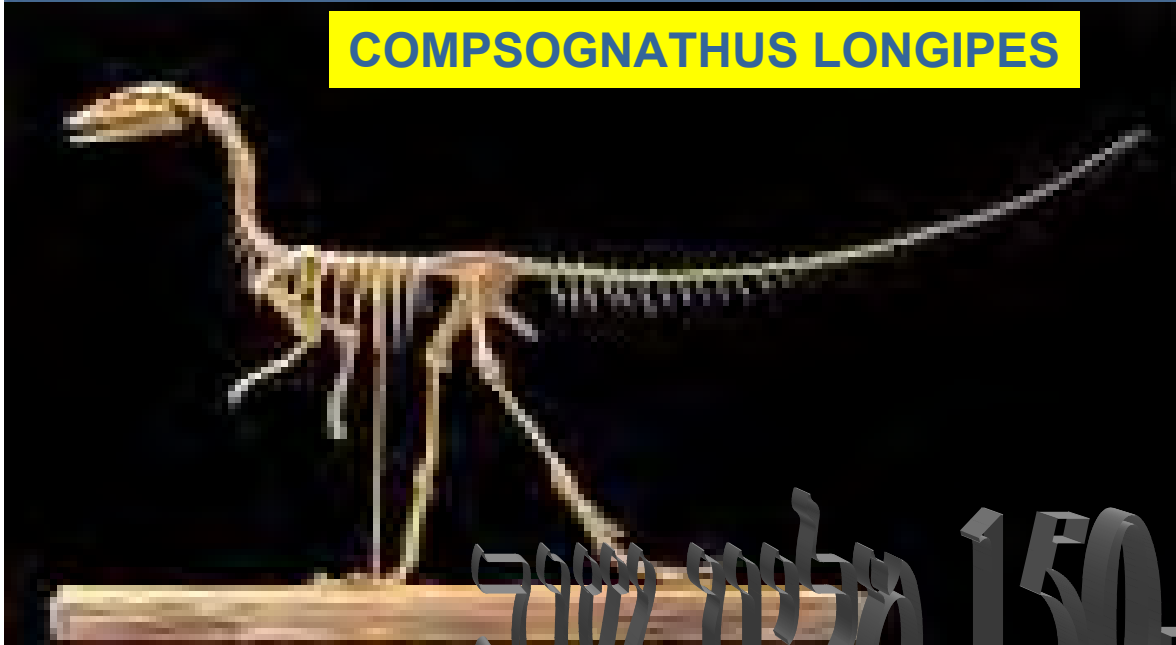
Figure 51. Theoretical division of representative members of the main orders of birds into the main levels. The vertical lines and the popular name of the bird representing it are given in each case.

מוצא העופות מהזוחלים

זוחלים מעופפים



COMPSOGNATHUS LONGIPES



לפני כ-150 מיליון שנה

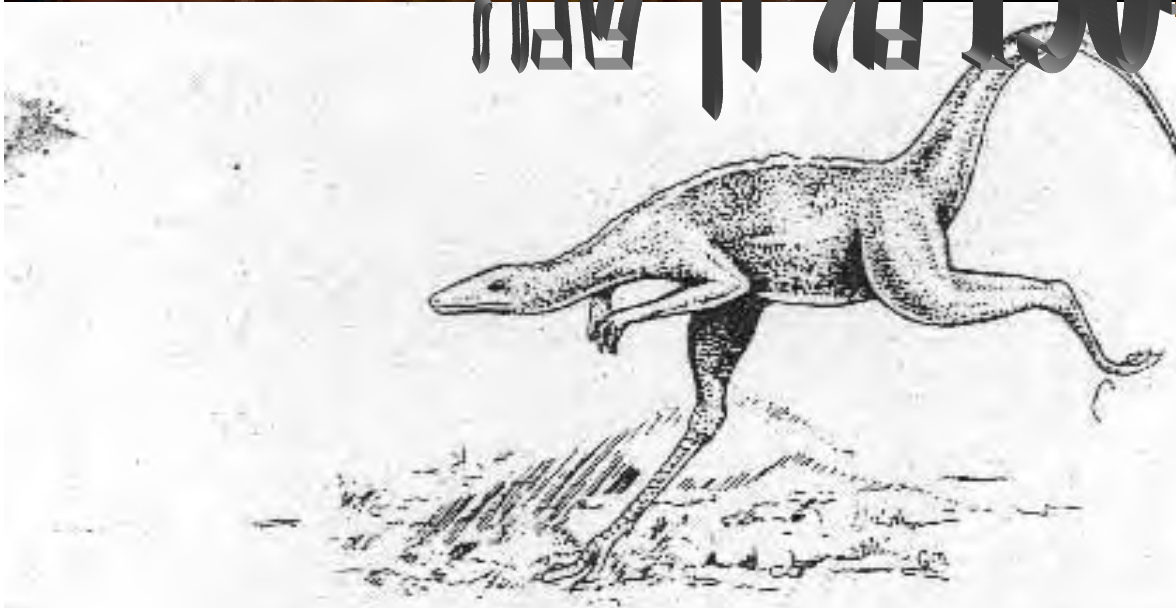


Fig 1-3 A possible ancestor of *Archaeopteryx*, the coelurosaur *Compsognathus longipes* which was about the same size as a large domestic cat. Redrawn from Heilmann (1926).



© Sally A. Morgan, Fenton

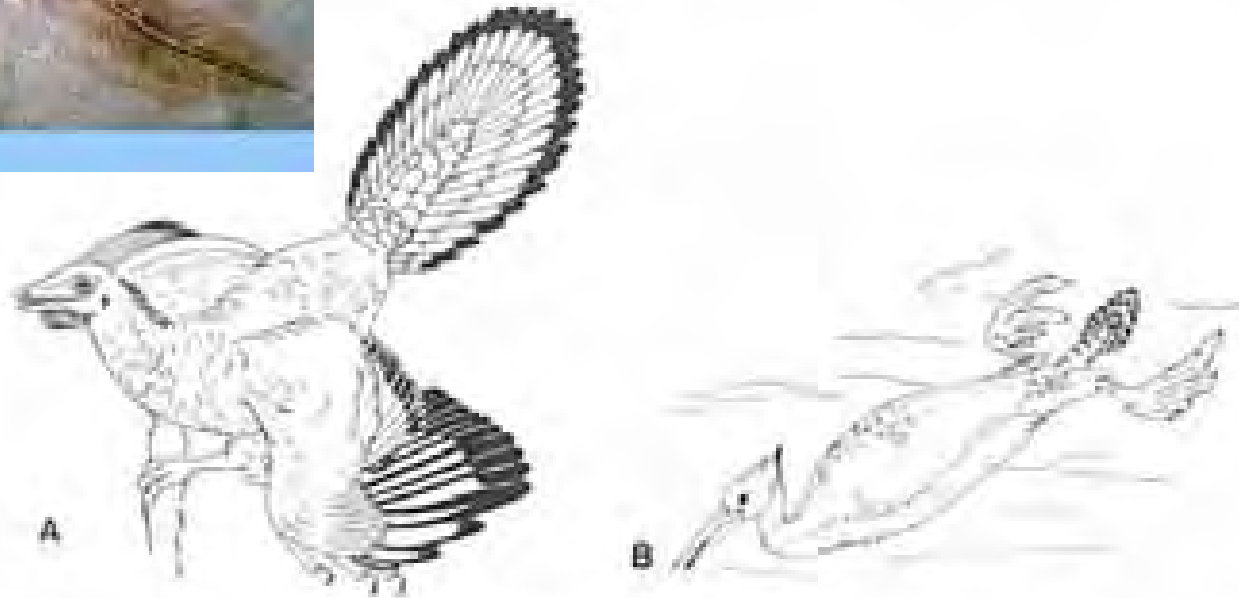


Figure 49. Primitive birds. *A*, *Archaeopteryx*, the earliest known bird and sole member of the Archaeornithes, had teeth, claws in the "hand," a long bony tail, and other reptilian characters; in fact, were it not for the preservation of feathers on the fossils it would be considered a small saurischian dinosaur. *B*, *Hesperornis*, a member of the Odontognathae, was primitive in retaining teeth; however, the wings were almost totally lost and it was a highly specialized swimming form, like a flightless loon. (*A* after Heilmann; *B* after Fenton and Fenton.)

ARCHEOPTERIX



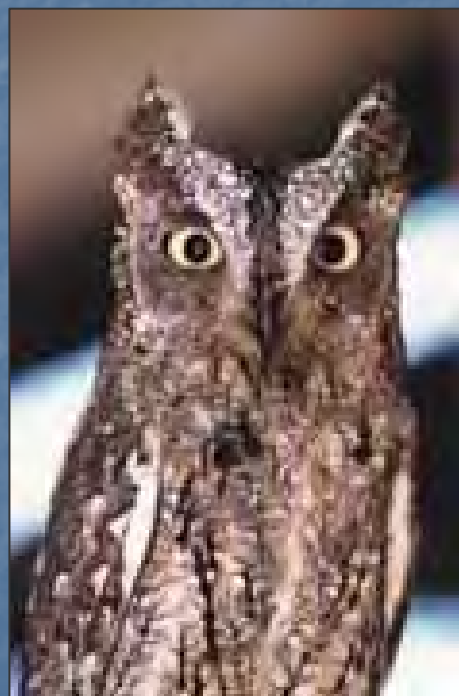
קונפוציוסאורניס *Confuciusornis*



עוף חסר שיניים שנמצא בסין - חי לפני כ-120 מיליון שנה

אחריו היו עוד מינים בעלי שיניים שנכחדו

העופות המודרניים – הופיעו לפני כ-65 מיליון שנים





התאמות לתעופה

■ צמצום גודל הגוף (12 ק"ג)

■ אין שיניים

■ שרירי לעיסה קטנים

■ צורה אווירודינמית, גוף מכונס סביב מרכז הכובד ורוב השרירים

שם, ציר גוף קצר פרט לצוואר

■ קני הנוצות חלולים

■ סימטריה בילטרלית

■ התאמה מוחלטת של גפיים קדמיות – כנפיים, חגורה פקטורלית

■ עצם חזה רחבה וקיום עצמות בריח לעיגון שרירי התעופה

■ עצמות חלולות, חדירת שלוחות שקי-אוויר

■ יחסית מעט עצמות ביחס לעצמות הומולוגיות בחולייתנים

אחרים, איחוי עצמות



התאמות לתעופה

- עצמות הגולגולת אווריריות וקלות
- שרירי תעופה (ש. פקטורליים)
- תנועת הכנף מעלה-מטה ולא אחורה-קדימה
- עצמות הגפיים הקדמיות קטנות ומותאמות לתנועת הכנף
- התאמת אמצעי חישה: ראייה, שיווי-משקל
- מוח ועין גדולים, במיוחד המוחון CEREBELLUM האחראי על קואורדינציה, שרירים מרובים להנעת גלגל העין
- עפעף III
- צמצום ניכר של אונות ההרחה במוח
- אין אוזן חיצונית
- CONDYLE יחיד בין הגולגולת לעמוד השדרה וכך מתאפשרת תנועה חופשית של הראש



התאמות לתעופה

- דרישה אנרגטית גבוהה: חילוף-חומרים, מחזור הדם, קצב לב, לחץ דם, קצב נשימה, טמפ' גוף – כולם גדולים, אנדוטרמיה
- 4 מדורי לב עם הפרדה מוחלטת, לב גדול וחזק, 2 מחזורי-דם
- נשימה יעילה, חמצון רציף של התאים בגלל הסידור של שקי-האוויר, כנ"ל סילוק פסולת הנשימה
- רמת גלוקוז גבוהה בדם
- גונאדות קטנות מחוץ לעונת הרבייה בשני הזוויגים, בנקבות לרוב רק שחלה אחת וצינור-ביצים אחד
- עיכול מהיר, ספיגת מזון במעי יעילה

ויסות חום - טרמורגולציה

כשחם

- הלחתה PANTING המנגנון העיקרי - בכל העופות – אוופורציה
- GULAR FLATTER – שקנאים, קורמורנים, נשרים, שלווים ...
- אוופורציה דרך הביב (נדיר יותר)
- קרור "פיזיקלי" (לא-אוופורטיבי): קרינה, הולכה, הסעה – רוח
- POSTURE: פרישת כנפיים, הצלה על הרגליים (אלבטרוס)
- התנהגויות: חיפוש צל, אמבט מים, אמבט חול
- השתנה על הרגליים – חסידות, פלמינגו
- זרימת דם מוגברת בעור חשוף מנוצות, דלדלים, אזורי רגל חשופים
- צמצום אכילה

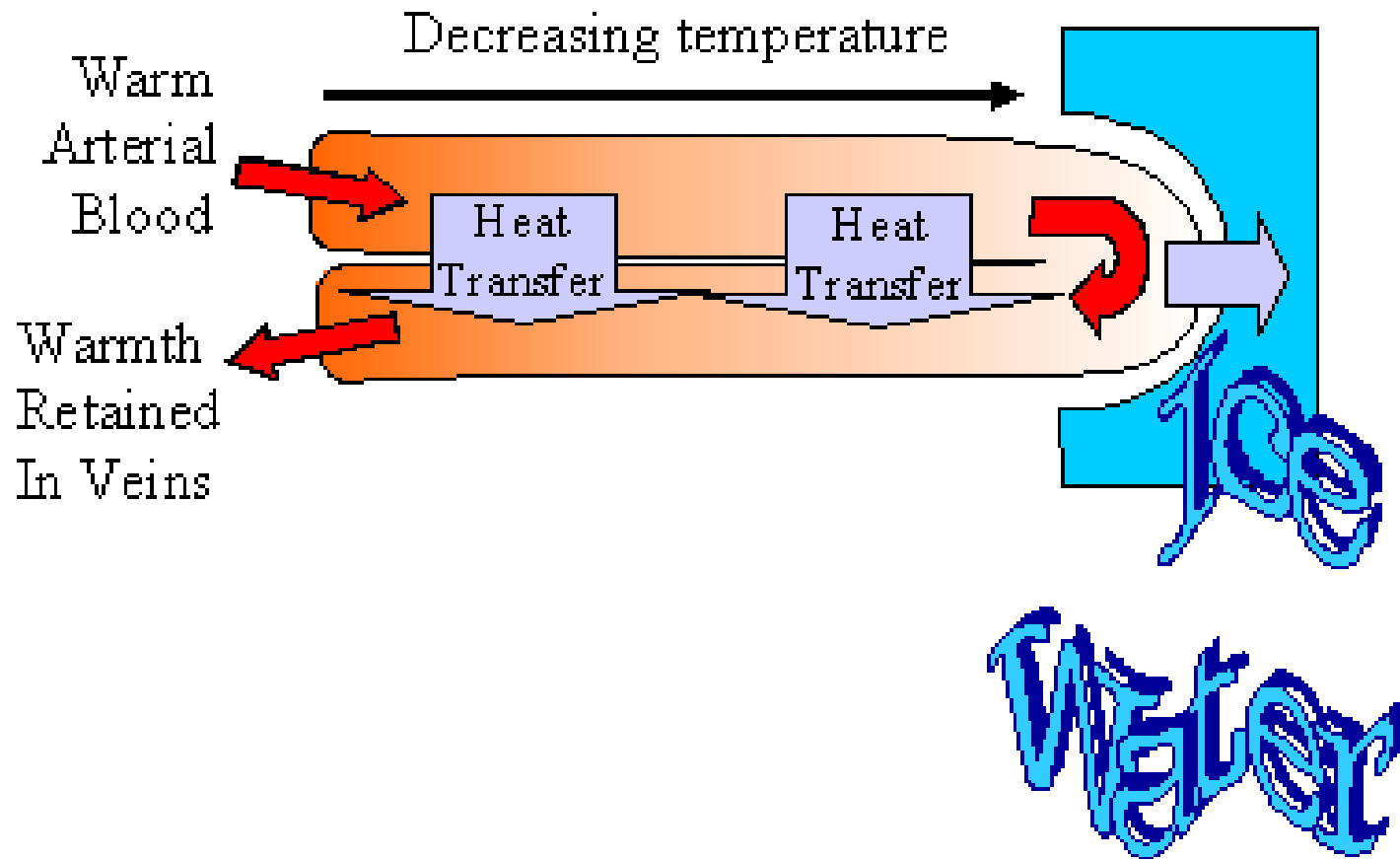
ויסות חום - טרמורגולציה

כשקר

- רעד שרירים – SHIVERING – המנגנון העיקרי (בעיקר ש. התעופה הגדולים, הפקטורליים) וש. הרגליים
- POSTURE: צמצום כנפיים, התכדרות הגוף, רגל בתוך הנוצות, ראש וצוואר מתחת הגוף
- התנהגויות: חיפוש מקום חם, הצטופפויות (אפרוחים)
- זרימת דם מופחתת בעור ומוגברת באיברים פנימיים
- אכילה מוגברת
- שיחלוף חום בזרימה נגדית למניעת איבוד חום הגוף למים קרים מאוד או קרח – פינגווינים, עופות ארקטיים
- נדידת הציפורים בין יבשות – הימנעות מקור (סיבה ראשונית – מיעוט מזון !)

שיחלוף חום בזרימה נגדית

Heat Conservation



ויסות חום - טרמורגולציה



ויסות חום - טרמורגולציה



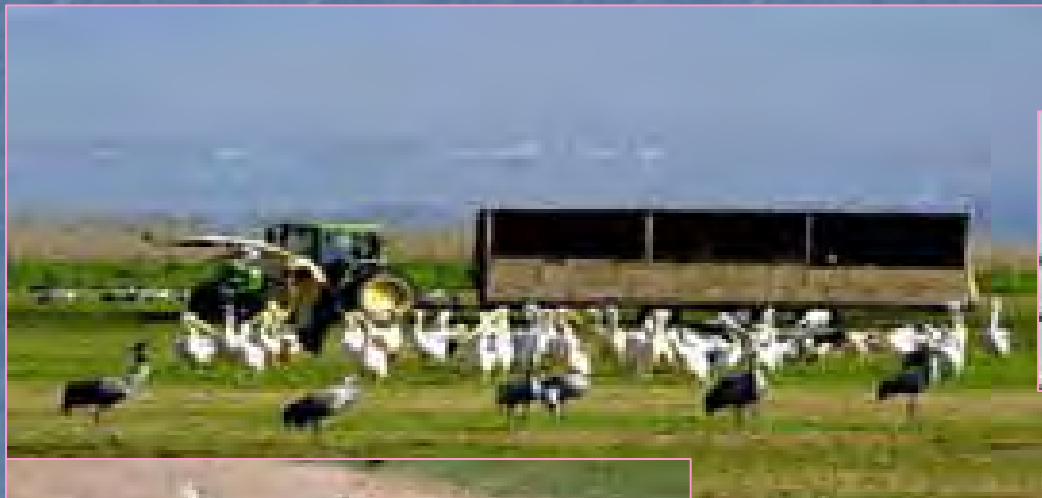
ויסות חום - טרמורגולציה



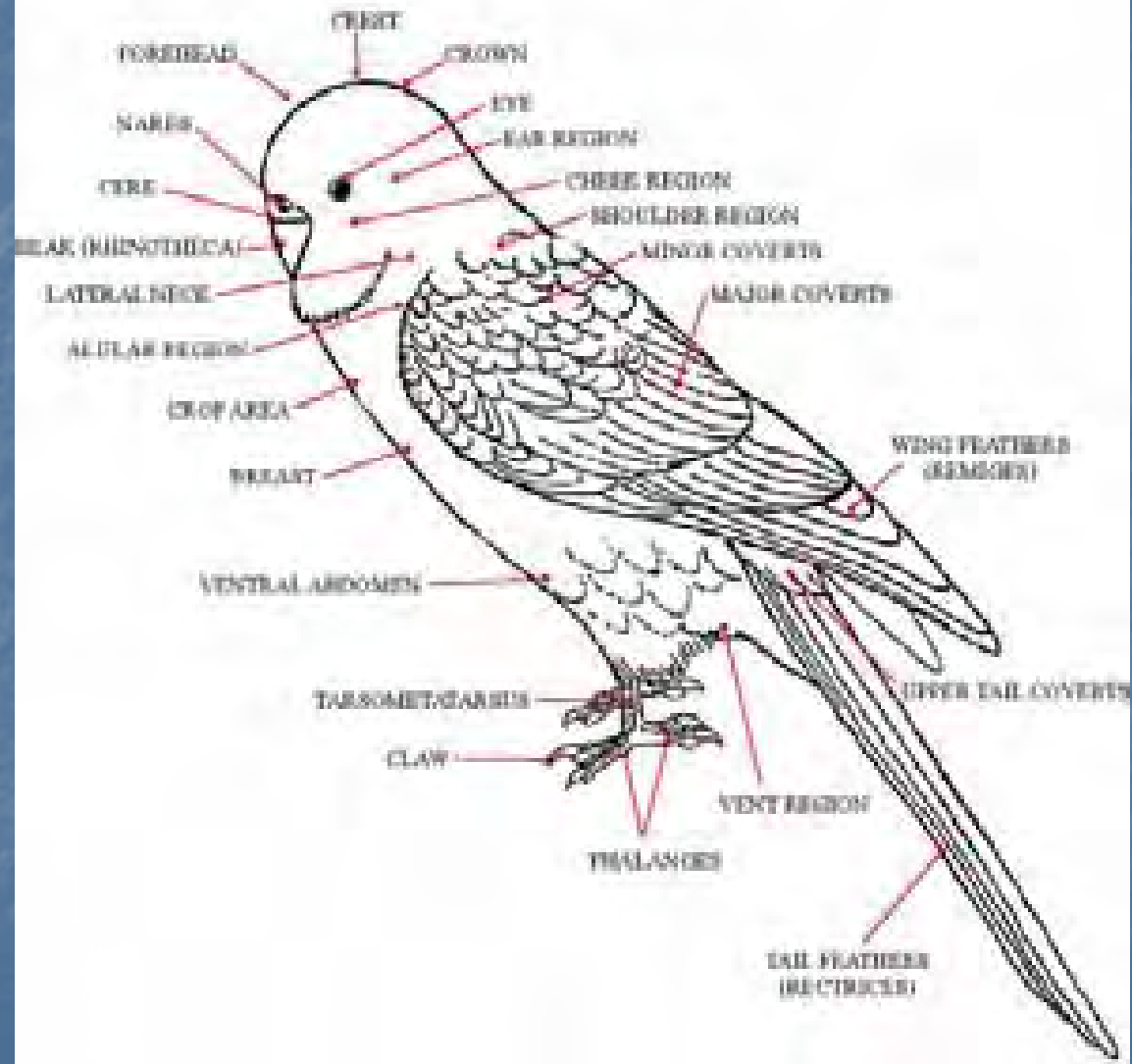
בגוף העוף 6 חלקים עיקריים

- ראש
- צוואר
- גו: חזה, בטן, אגן
- זנב
- גפיים קדמיות: כנפיים
- גפיים אחוריות: רגליים

**עופות מתאפיינים במבנה פנימי מאוד הומוגני ומאידך
במגוון גדול של התאמות מורפולוגיות ואנטומיות
קטנות להביטטים שונים ולרבגוניות בתפקודי תנועה,
אכילה, רבייה ...**

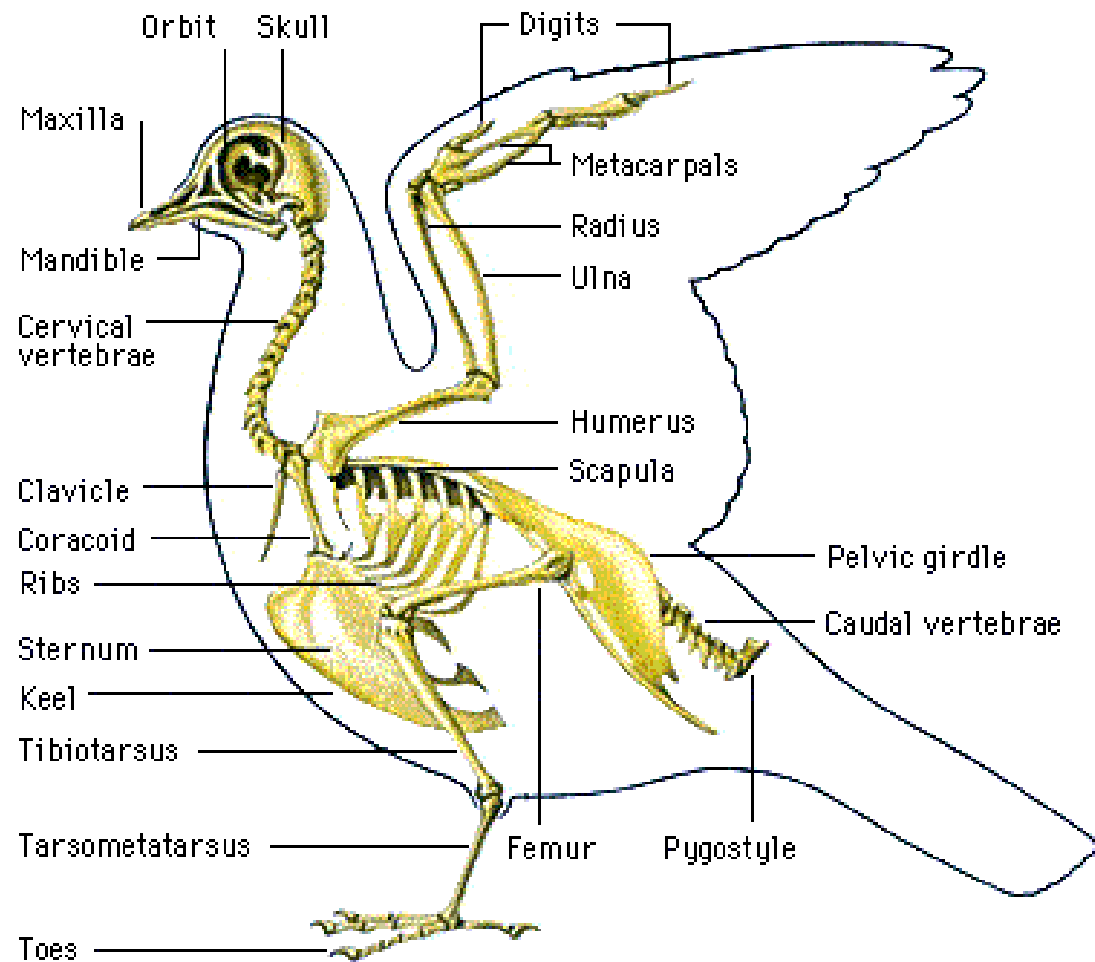


PARTS OF A BUDGERIGAR





שלד העוף



World Book illustration by James Teason

סוגי מקור



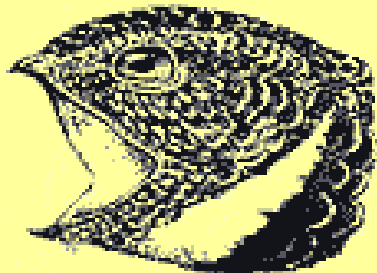
Chisel bill



Prober bill



Cracker bill



Trap bill



Scoop bill



Detector bill

World Book illustrations by John D. Dawson

The bills of birds vary according to what they eat and their feeding methods. These drawings illustrate the widely different bill adaptations among six kinds of birds. Birds also use their bills in nest building and self-defense as well as in feeding. Woodpeckers hunt insects by drilling into trees with their chisel-like bill. Brown creepers use their bill to probe the bark of trees for insects. Grosbeaks have an unusually strong bill, which they use to crack seeds. The nighthawk's bill opens wide, trapping insects in midair. Skimmers use the bottom half of their bill to scoop fish from the water. A spoonbill sweeps its bill back and forth through the water to find prey.



Great Frigatebird



Frigatebird



Great Frigatebird



Red-footed Booby



Masked Booby



Red-tailed Tropicbird



Red-tailed Tropicbird



Red-footed Booby



Red-footed Booby



Masked Booby



Red-footed Booby



Red-footed Booby



Red-footed Booby



Red-footed Booby



Red-footed Booby



Red-footed Booby

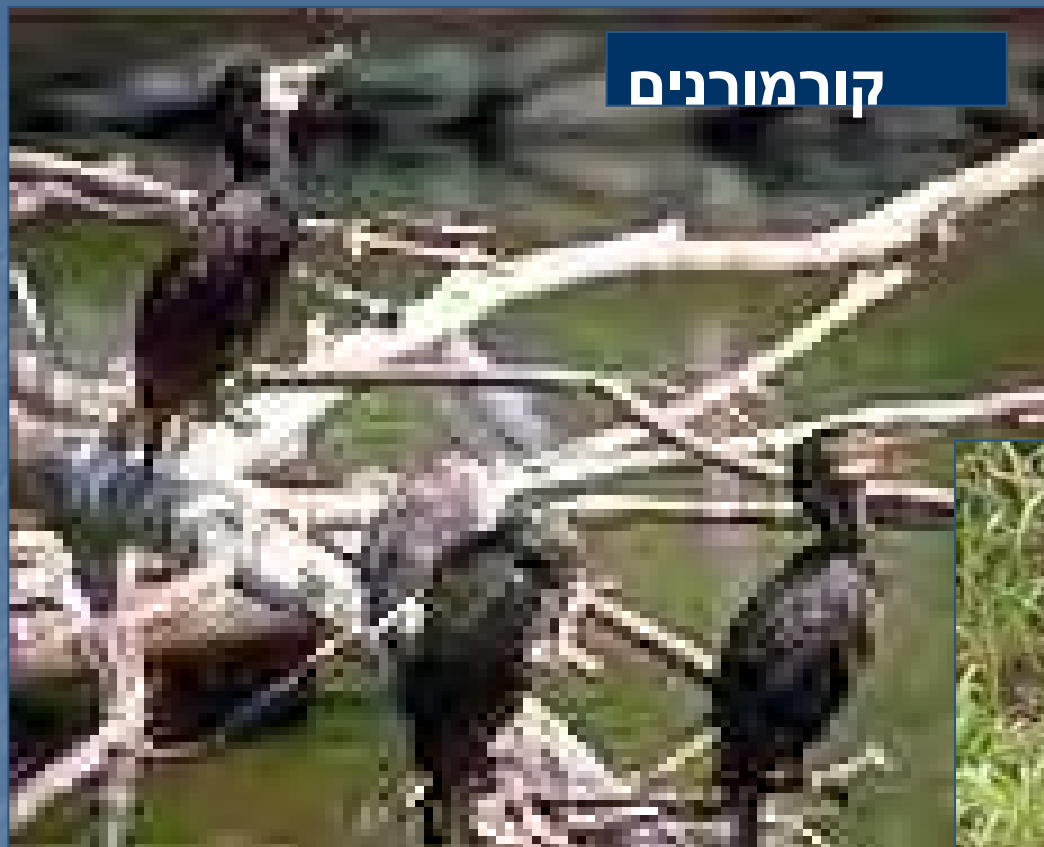
דונגית CERRE

דורסי-יום
תוכיים
יונים





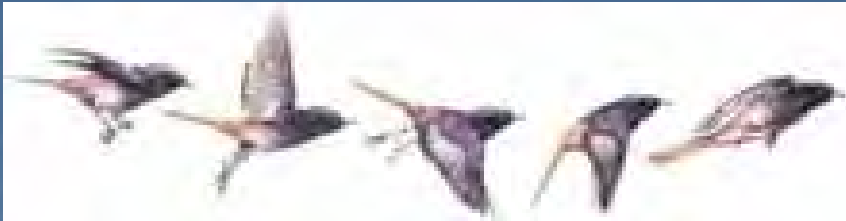
© www.birds-online.de



קורמורנים

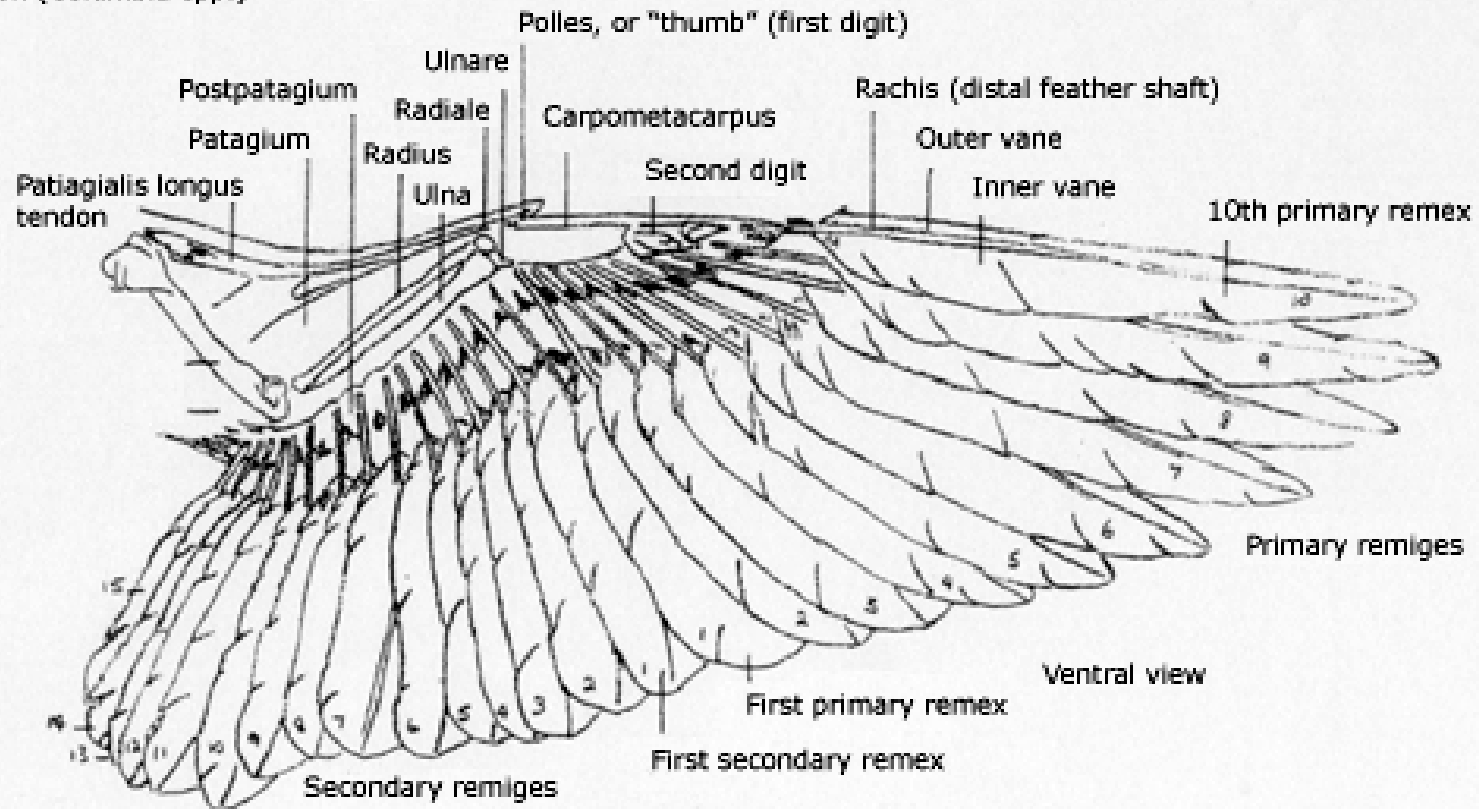


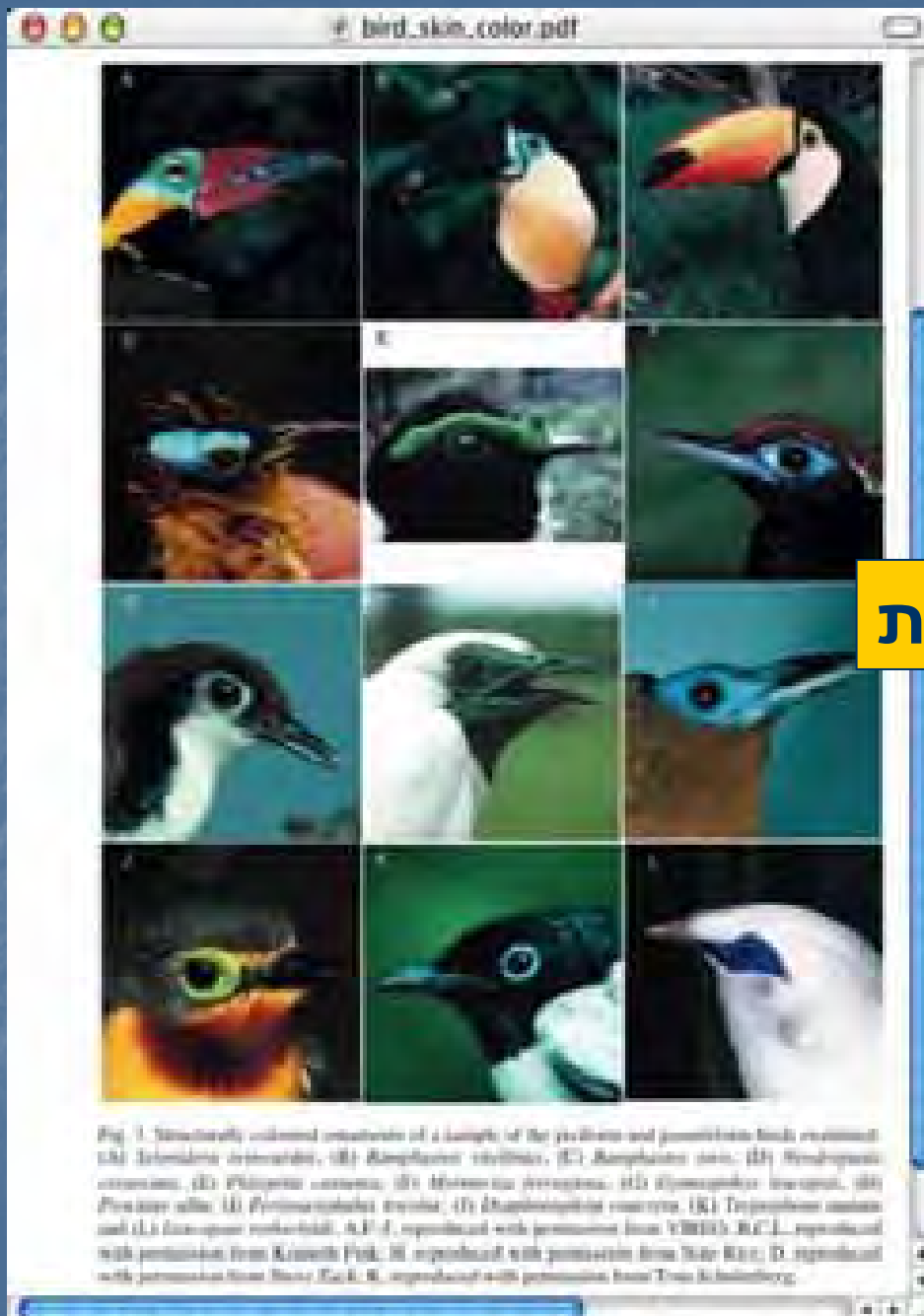
נחשון



מבנה הכנף

Internal Structures of the Wing -
pigeon (*Columbia* spp.)





שלל צבעים בעור/נוצות העופות

שלל צבעים בקישוטי עור (ORNAMENTS) העופות



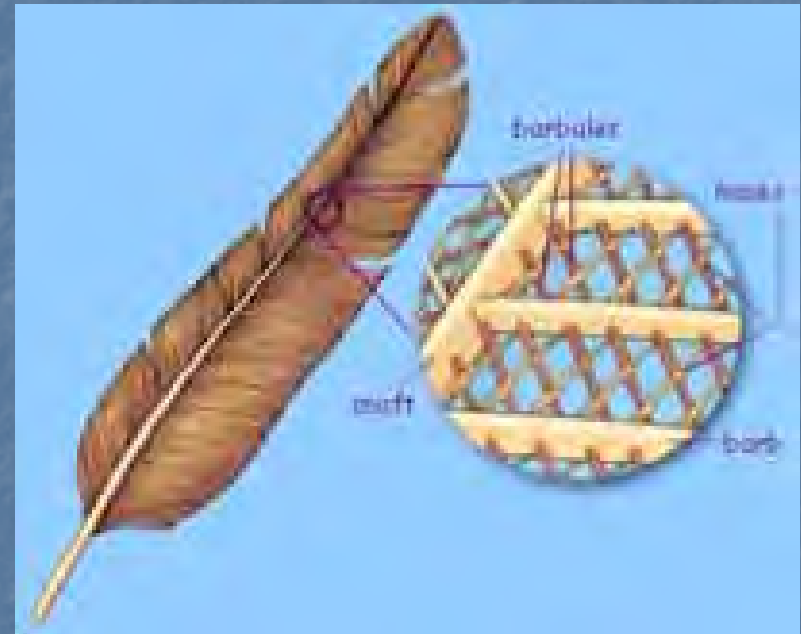
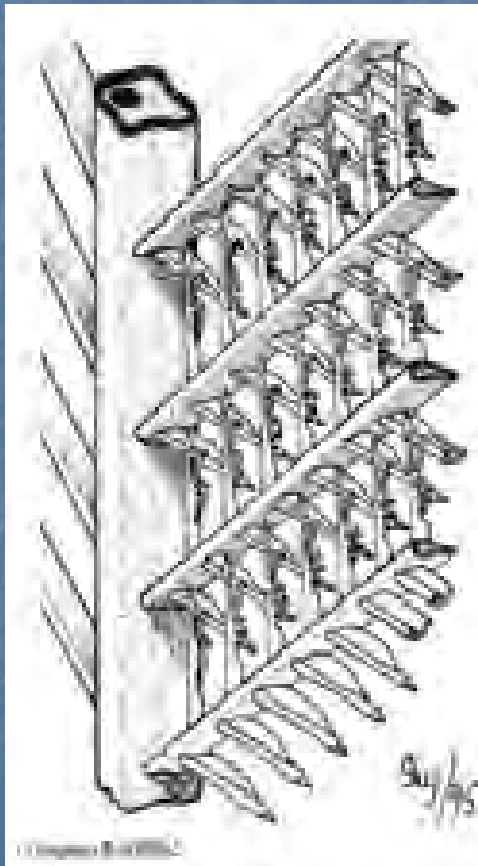
נוצות טווס



נוצות תוכי ארה



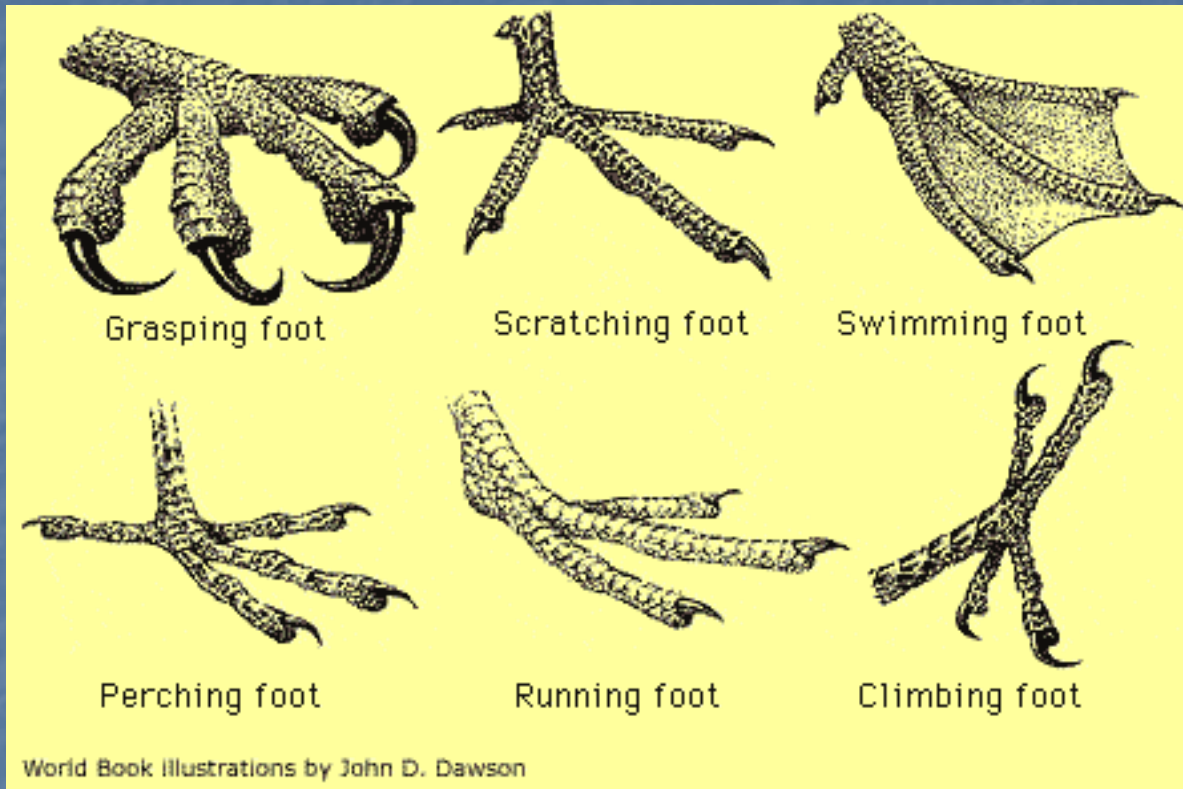
מבנה הקרסים בנוצה



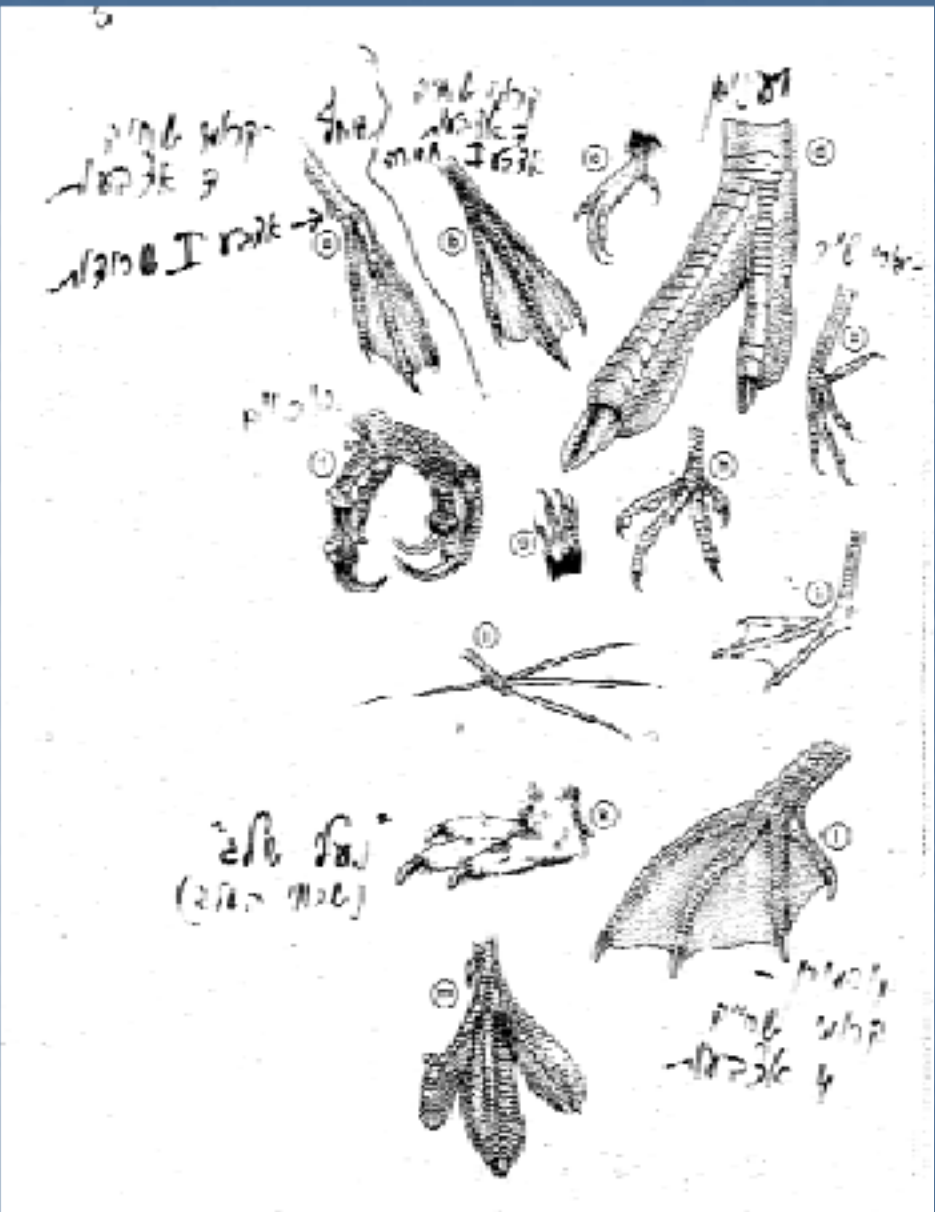
Female Brood Patch



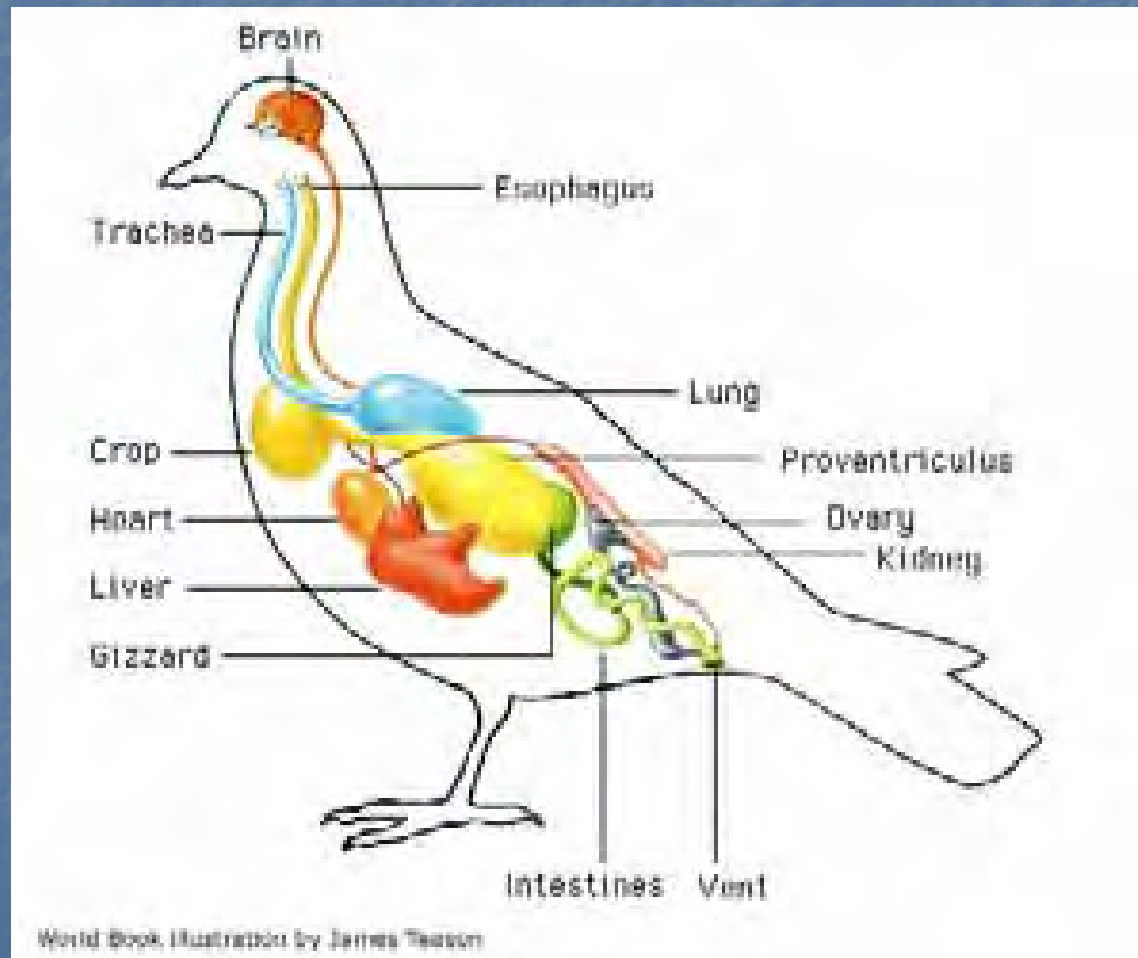
רגליים

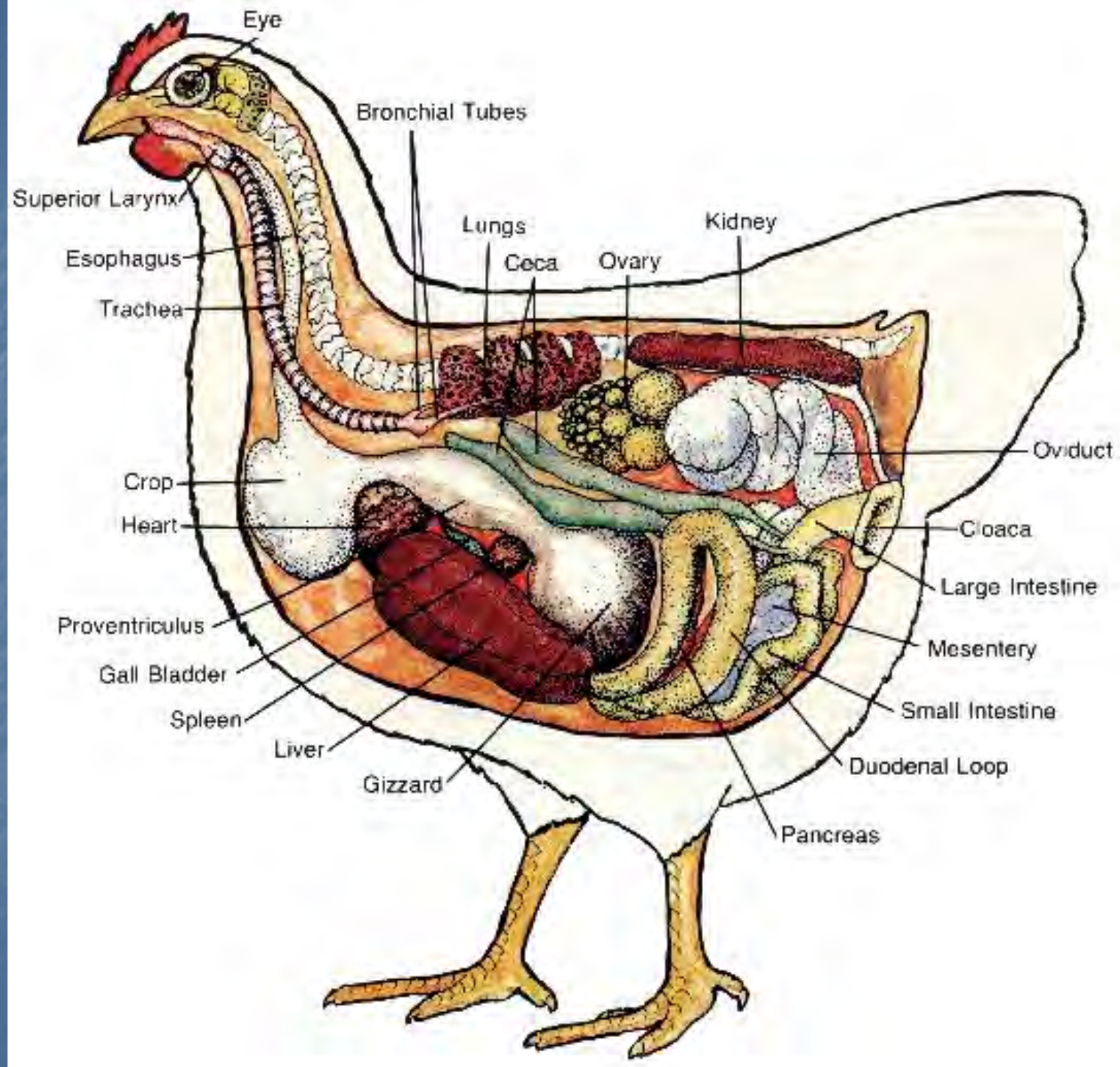


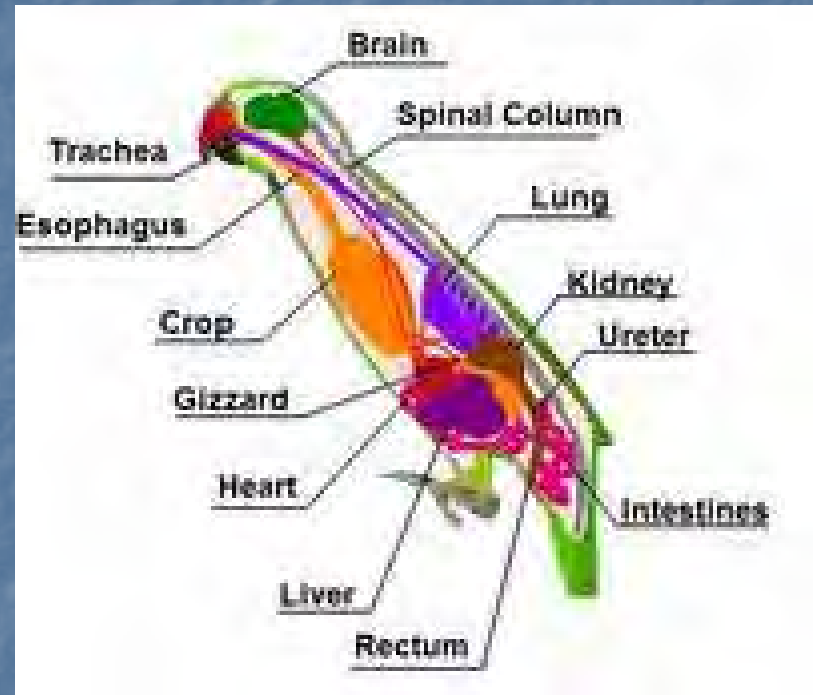
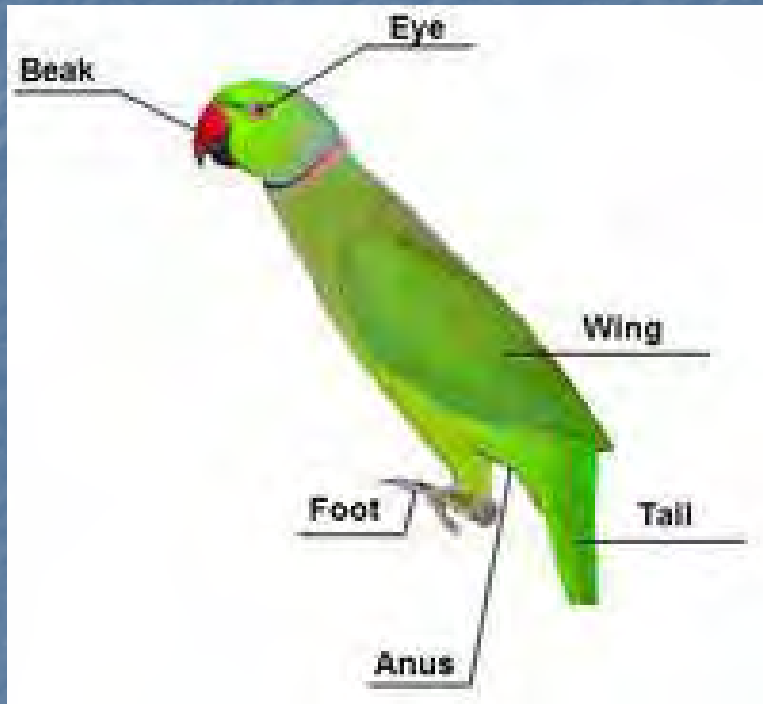
Most birds have four toes on each foot, and all birds have a claw at the tip of each toe. However, the arrangement and size of the toes and the size and shape of the claws vary according to the ways of life of different species. These drawings show six of the most common variations. Ospreys use their large, curved claws to snatch fish from the water. Pheasants and other birds that scratch the soil for food have raked toes. Ducks and other web-toed swimming birds use their feet like paddles. Robins have a long hind toe, which helps them grip a perch tightly. Killdeers and many other fast-running birds have three toes instead of four. A woodpecker's hind toes enable it to climb without falling backward.



מערכות הגוף הפנימיות בעוף



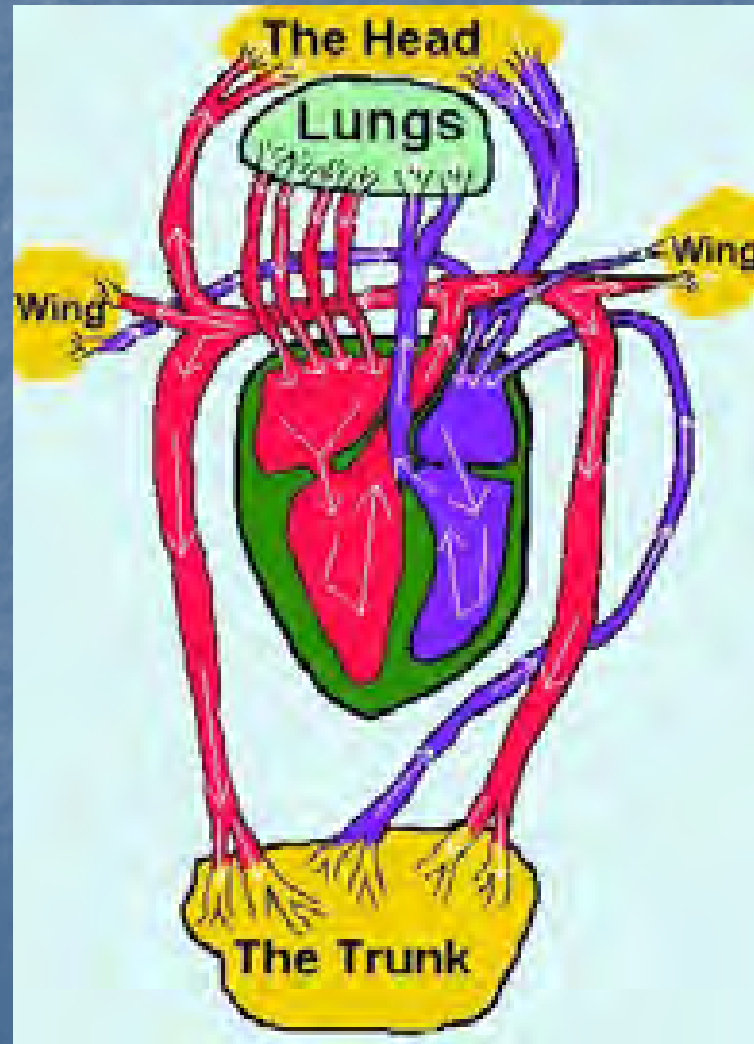






**בגלל הצורך בהפקת אנרגיה רבה הנדרשת לתעופה,
בעופות המערכת הרספירטורית-קרדיו-וואסקולרית
מפותחת ועובדת בערכים גבוהים (חילוף-חומרים גבוה,
קצב נשימה ולב גבוהים, טמפ' גוף גבוהה וכיו"ב)**

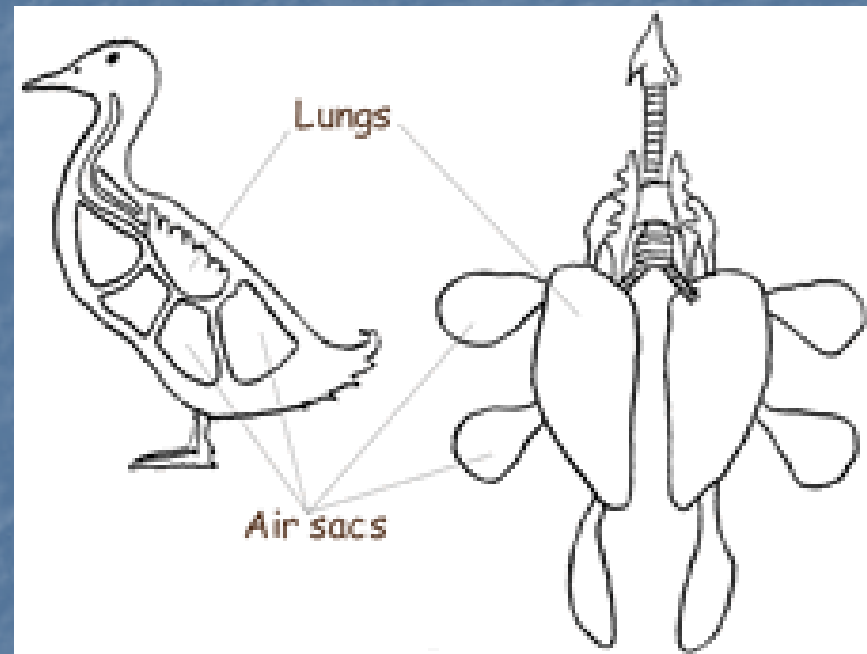
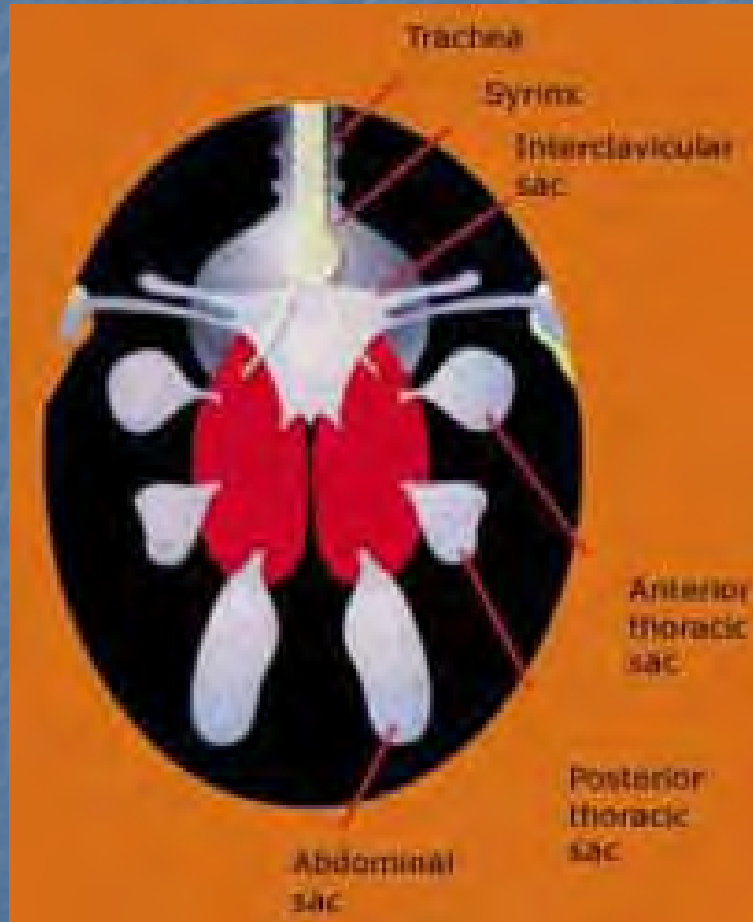
הלב ומחזור-הדם בעופות

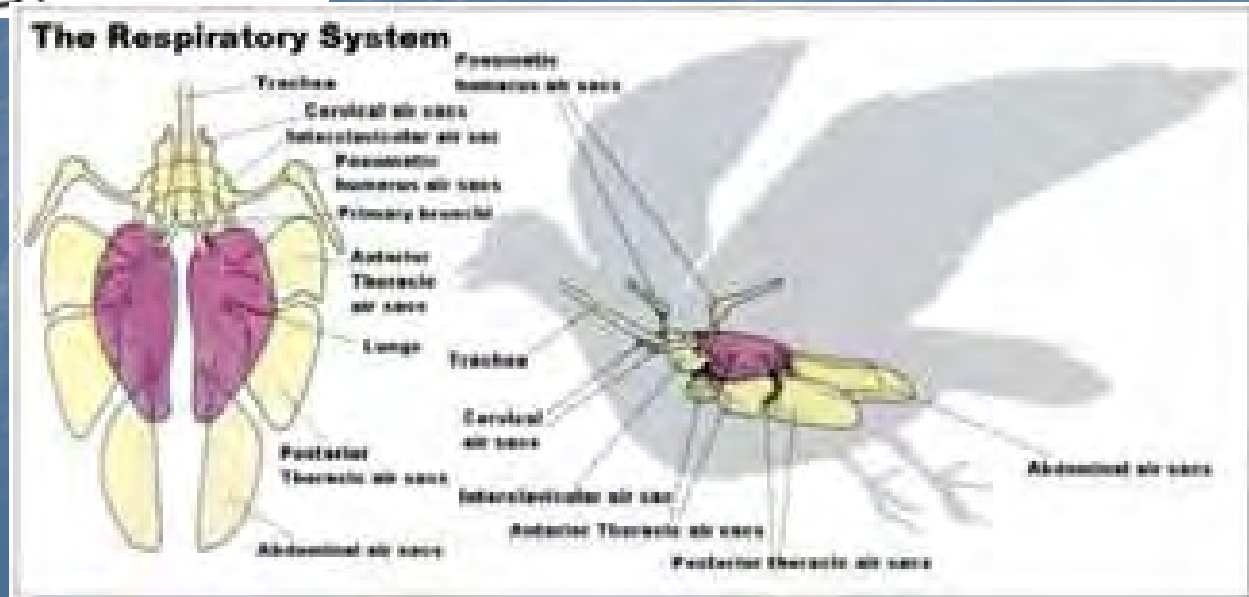
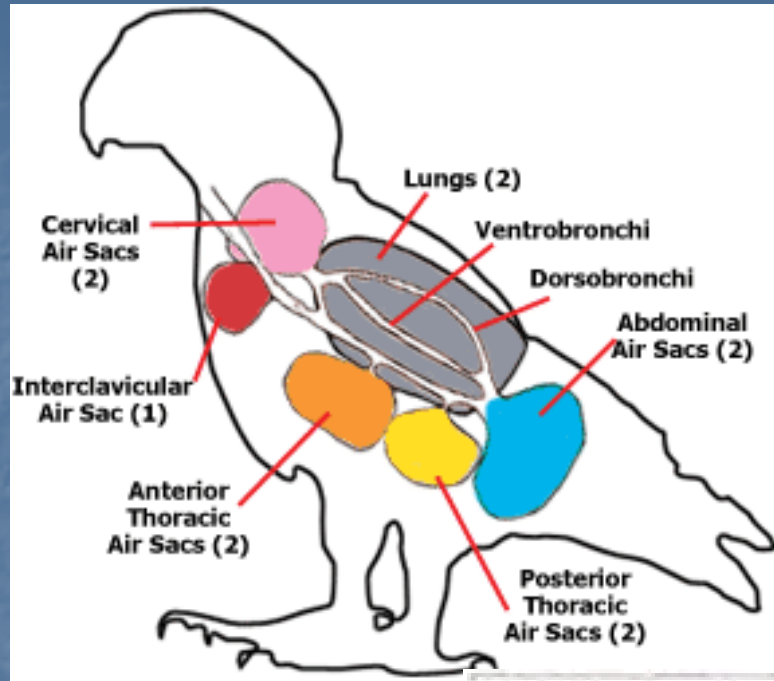


מע' הנשימה בעוף



מערכת שקי-האוויר בעוף





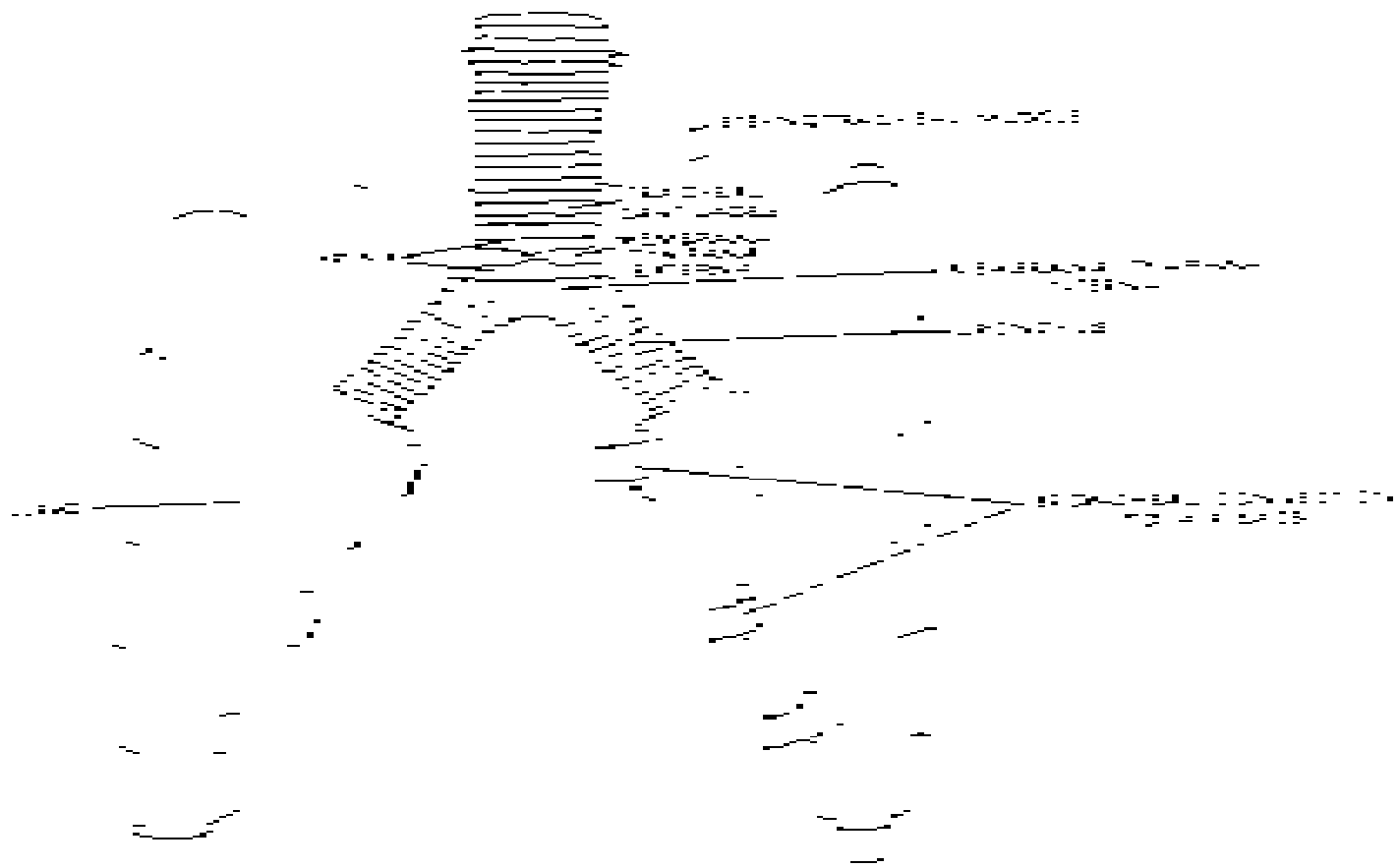
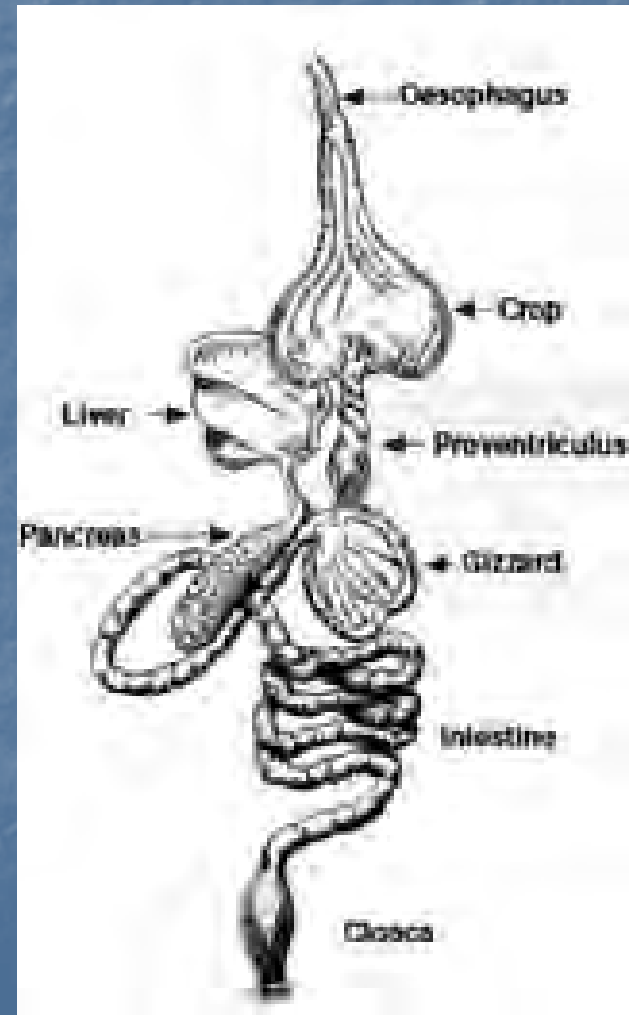
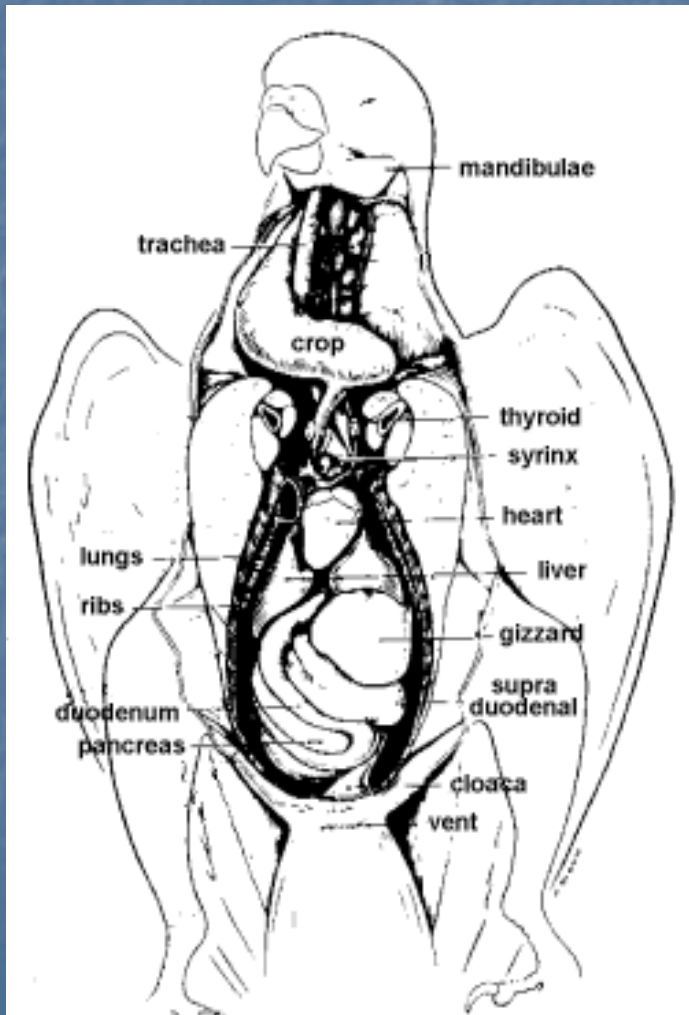


Figure 11. Trench and large-scale view of the fault system.

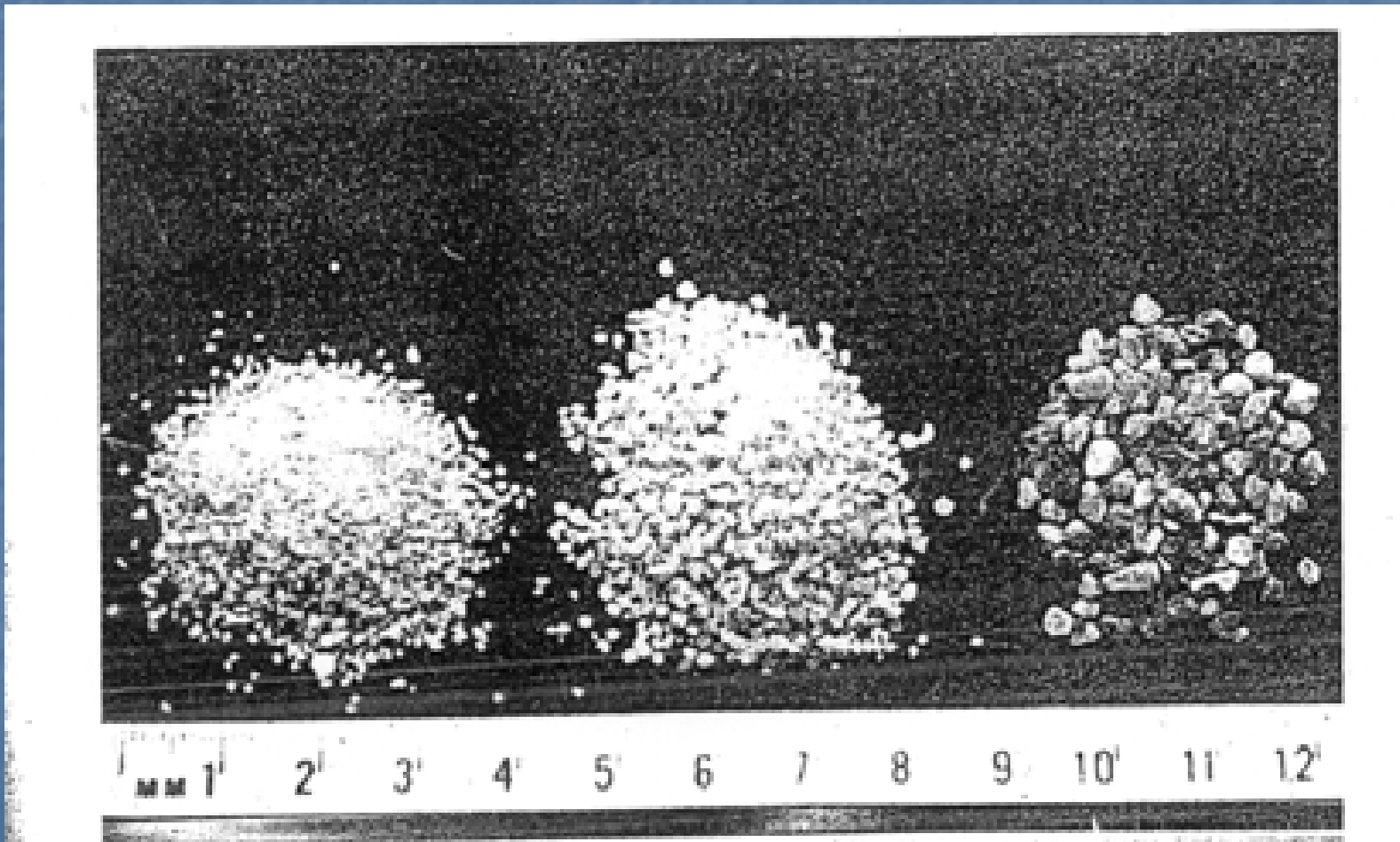


Figure 12. Detailed view of the fault system.

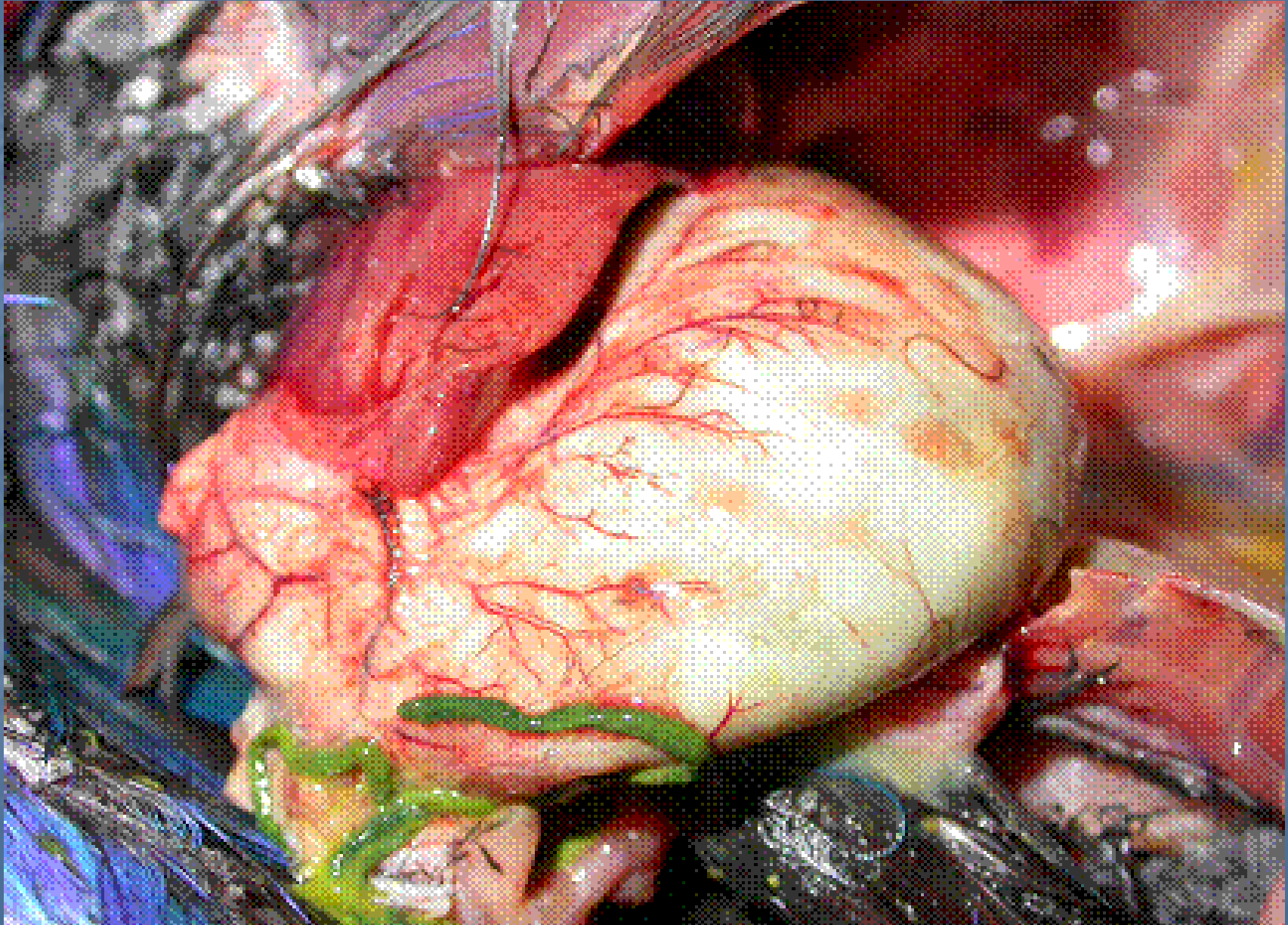
מע' העיכול של העוף



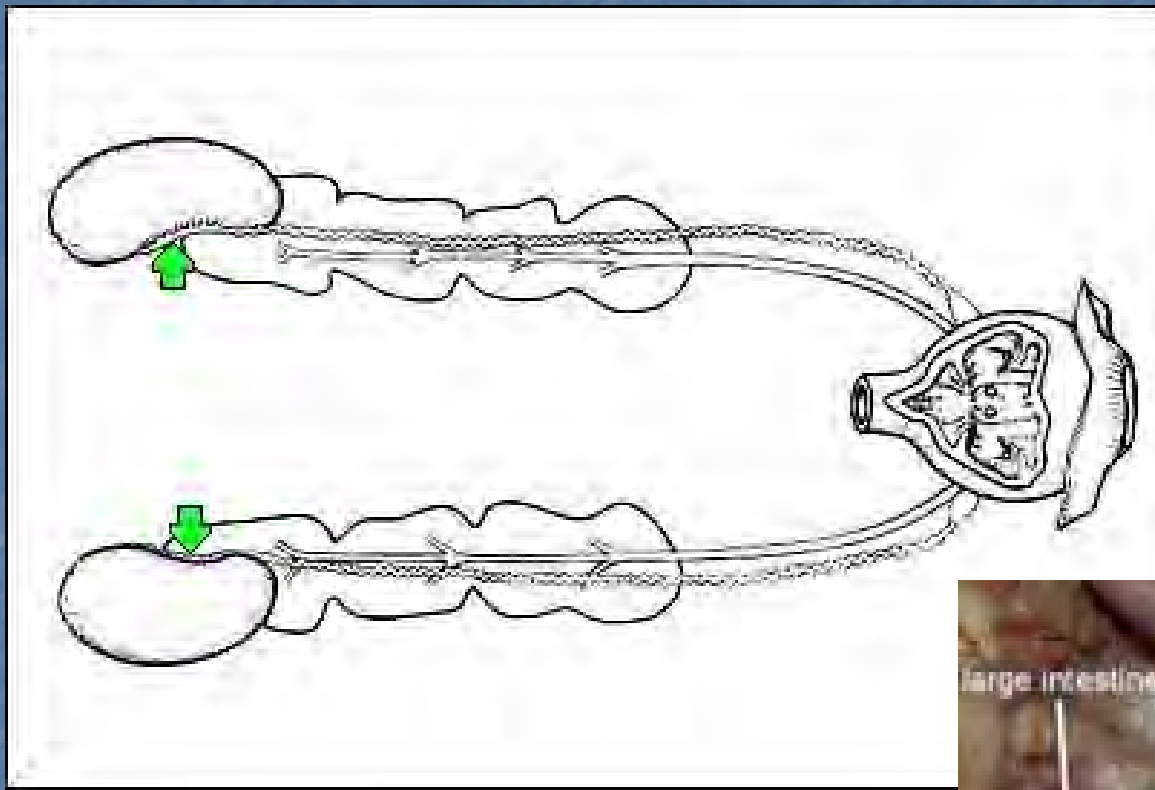
GRIT



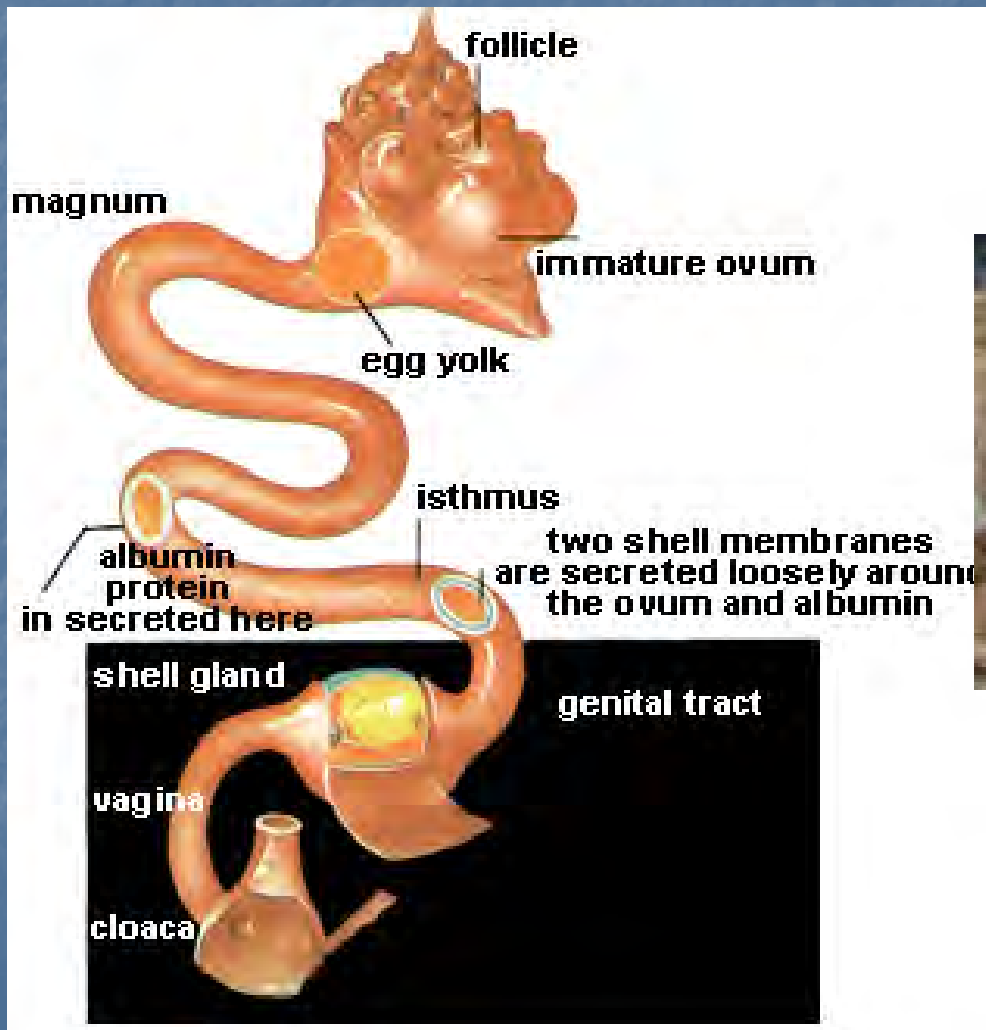
PDD – PROVENTRICULAR DILATATION DISEASE



מערכת המין הזכרית

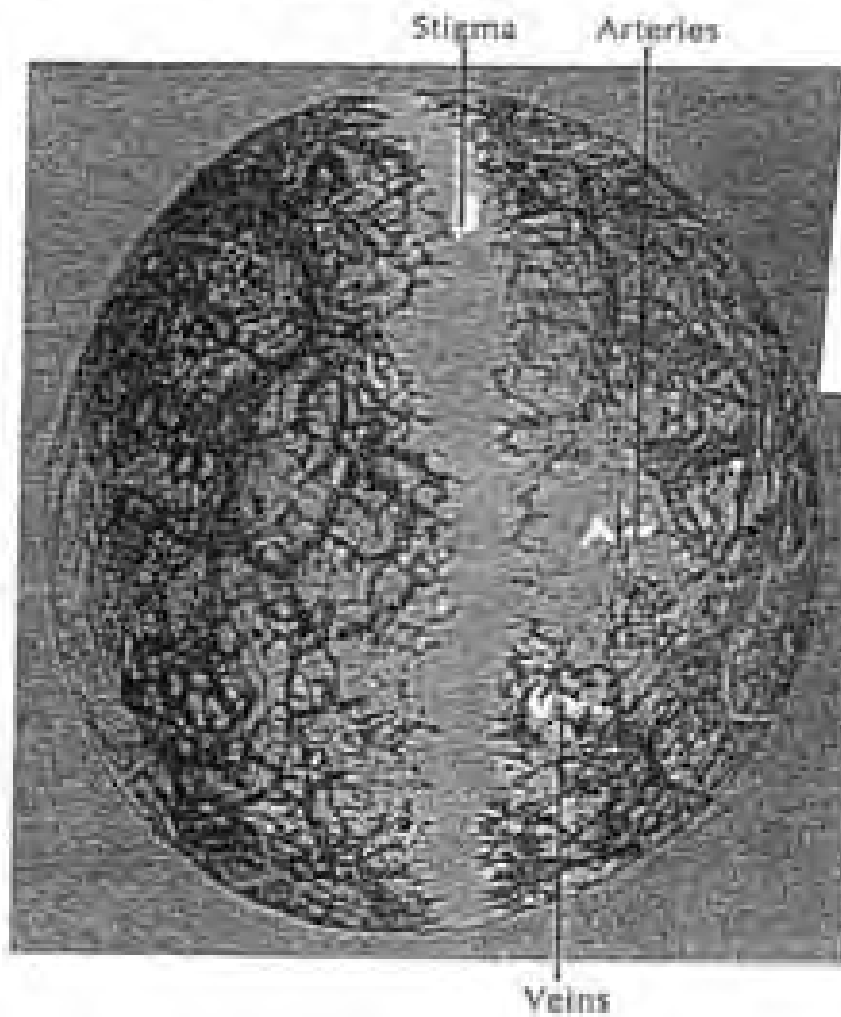


שחלה וצינור ההטלה בנקבה

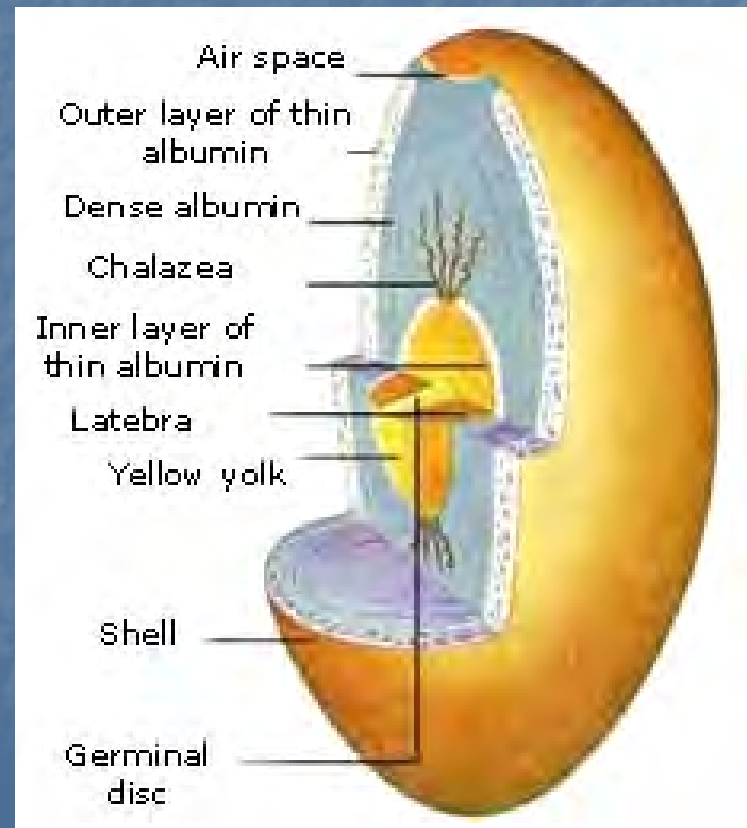
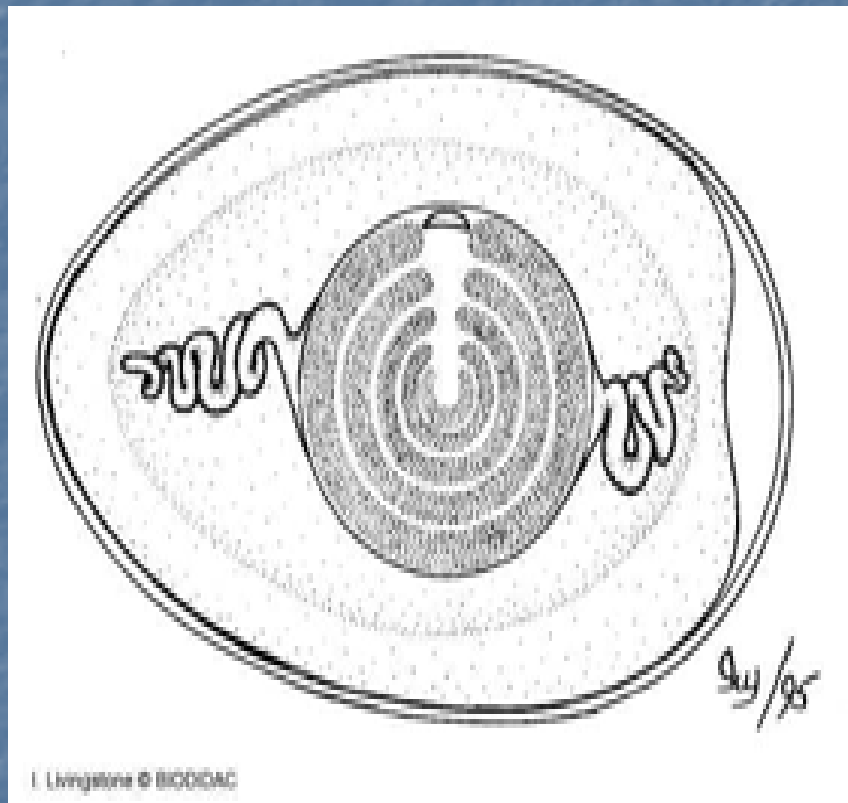


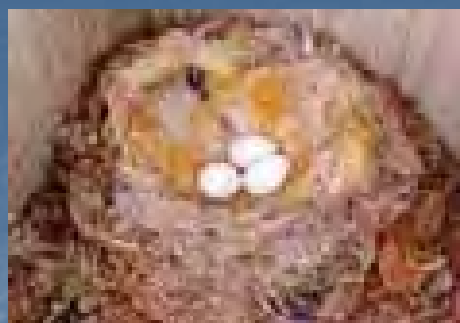
16-3

Mature ovarian follicle of the hen. (From Naibandov and James, 1949.)



ביצת העוף





כעולה עם 3: בחוגים על תפוצת רבייה ותחלת חיים של מספר מיני תוכאים

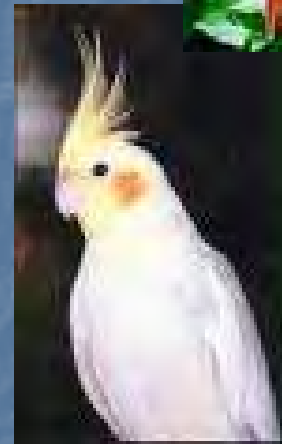
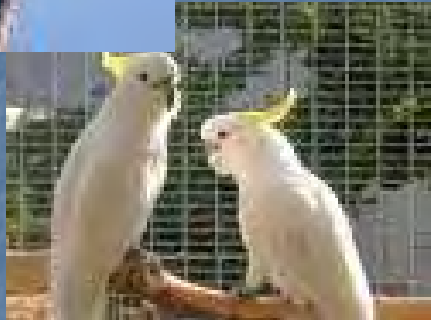
מספר	שנת	תחלת חיים (שנים)		מספר נולדו (שנים)	תקופת דריה באוכלוסי (שנים)	מחזור להטלה	מספר בנות שנת מסומנות	מספר
		מבוגר	סומנות					
1	18	30	18	4-5	3	המעינים	1	
4	11	43	22	4-7	10	חודשים	1500	
6	32	37	21	4-6	9	חודשים	1	
10	15	50	23	2-4	2	שנים	1	
15	50	80	19	2-4	4	שנים	1	
15	40	50	26	3-5	3	שנים	1	
15	80	80	27	2-5	5	שנים	1	
15	60	110	26	1-5	6	שנים	1	
10	20	80	27	1-3	4	שנים	1	

מוחות העוף





תוכאים









תוכאים PSITTACIFORMES

תוכון

Melopsittacus undulatus

מקור אוסטרליה

משקל 30-35 גר'

אורך חיים 6-8 שנים ויותר

רבייה: מטל 3-6 ביצים כל השנה

משך הדגירה 18 ימים – בעבר חשבו ופרסמו שרק נקבות דוגרות

עזיבת הקן 4-5 שבועות

הבדלים בין צעירים לבוגרים

- במבוגר = מעל גיל בגרות מינית 4-5 חודשים –
1. חסרים פסי רוחב על הראש שיש בצעיר.
 2. מופיעה שורת נקודות על הגרון שאין בצעיר.
 3. ניצוי המבוגר מבריק יותר ולא כולל פלומה כמו בצעיר.
 4. צבע העין כהה בצעיר והופך בהיר במבוגר (קשתית לבנה).



ציון 17. ראשו של תוכן סבוגר (סוסיק) ושל תוכן זעיר (משנאל): אצל התוכן הצעיר כראים על הראש פסי רחב, החסרים אצל התוכן המבוגר; נאילו שתי הנקודות על הגרון מופיעה רק אצל הזכר המבוגר.



© www.birds-online.de

BIRD FOOD

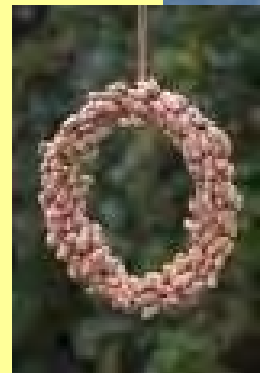


מזון צמחי
תערובת זרעים: דוחן, סתריה, בוראה, שיבולת-שועל...
כופתיות מוכנות
פירות, ירקות-עלים
שורשים מעובים, פקעות
נבטים, זרעים מונבטים
פלפל חריף (משפר רבייה?)

ביצה קשה
מוצרי חלב? (ציפורים לא סופגות לקטוז!)

לא לתת: כוסברה, פטרוזיליה, פטריות מאכל
עגבניה, עלי עגבניה
כרוב, קישואים
זרעי תפוח וורדניים אחרים (אפרסק, דובדבן, אגס...)
בצל, שום (מותר מעט אבקת בצל או שום)
שעועית יבשה (מותר מבושלת)

אבוקדו
שוקולד
קפה, תה, קפאין
אלכוהול
משקאות מוגזים (קוקה-קולה...)
מלח (טיפה מותר)



טבלה מס' 1: רשימה של ריכוז סגת פוח, באמצעות שיטתם לקאקדואים ול איות

הריווח תוצריות	קאקדואים	איות	טבלה (מסוקל המבט)	קאקדואים	איות
חלבון	11.3	13.6	חמנית	4.1	14.1
שוקי	7.5	20.7	דמך	11.2	9.6
במחמית	11.9	17.5	למט	7.1	5.0
קמחיות לקצ משקל			מסמית	12.7	13.0
נף	2480	3120	מלל חמך	2.8	2.8
			מלל חמחמית מסוקל לקצ	7.1	2.6



רחיצת ציפורים

- מומלץ ביותר, כולל בציפורי-שיר (לא חייבים בתוכונים)
- כלי מים שטוח – לא להשאיר בכלוב
- כל יום בקייץ, כל 2-3 ימים בחורף
- בציפורים גדולות דוש, מקלחת, לייבש







ציפורי-אהבה

Agapornis

מקור אפריקה

משקל 45-60 גר'

אורך חיים 10-14 שנים ויותר

רבייה: מטל 3-8 ביצים כל השנה

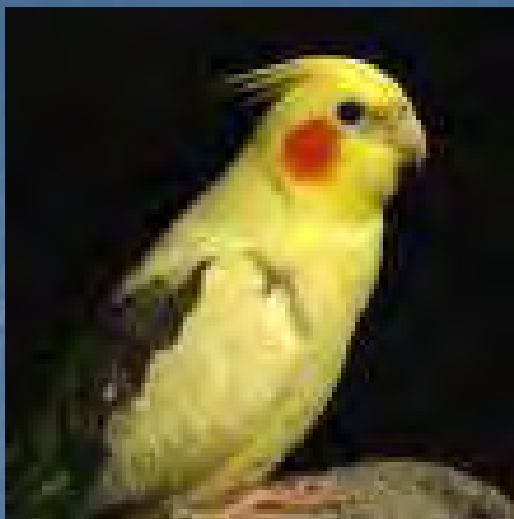
משך הדגירה 18-24 ימים

עזיבת הקן 4.5-6 שבועות

קשה להבדיל בין הזוויגים (מיפתח האגן)

Parrots





קוקטייל

Nymphicus Hollandicus

מקור אוסטרליה

משקל 80-110 גר'

אורך חיים 10-14 שנים ויותר

רביה: מגיל 1-1.5 שנים או יותר

מטל 4-9 ביצים כל השנה

משך הדגירה 18-20 ימים

זכר – דוגר ביום



נקבה – דוגרת בלילה

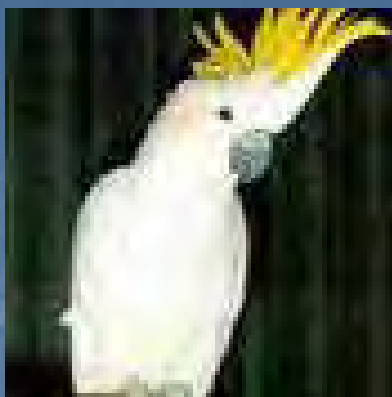
עזיבת הקן 4-5 שבועות

הבדלים בין-זויגיים

● פסים, עיגולים, מתחת נוצות הכנף והזנב – בעיקר באפורים, גם בצהובים ♀

● אין פסים, עיגולים, כתם הראש הכתום חזק יותר ♂





קקדו

מקור אוסטרליה והאיים באזור

משקל 300-800 גר'

אורך חיים 25-45 שנים (100 שנים !)

רביה: בגרות מינית מעל שנתיים

מטל 1-3 ביצים באביב וקייץ (5-6 ברוזטה)

משך הדגירה 25-32 ימים

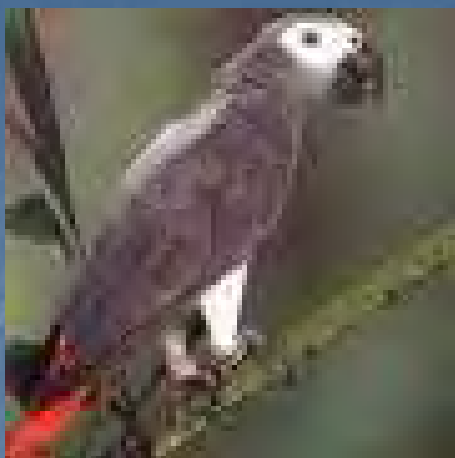
עזיבת הקן 10-14 שבועות (8 ברוזטה)

הבדל בין-זוויגני:

- בבוגר צבע העין נשאר חום כהה-שחור כמו בצעיר ♂
- בבוגר צבע העין משתנה לחום-אדמדם (חלק מהמינים) ♀







אפריקאי אפור

JAKO

Psittacus erithacus

מקור אפריקה

משקל 400-500 גר'

אורך חיים בד"כ 20-25 שנים (50-70 שנים !)

רביה: בגרות מינית 4-5 שנים

מטל 2-4 ביצים באביב וקייץ –

רביה לא כ"כ מצליחה בשבי

משך הדגירה 17-31 ימים

עזיבת הקן 9-10 שבועות

הבדלים בין-זויגיים – קשה להבחין

לעיתים בזכר נוצות בצבע פחם בצוואר, מבנה שלדת הכתפיים רחב יותר, ראש

רחב יותר

♀



♂

לעיתים בנקבה בזנב האדום פסי רחב ללא צבע

SELF MUTILATION ניקור עצמי





התוכי סבל מסטרס בגלל התנכלות הבעלים...

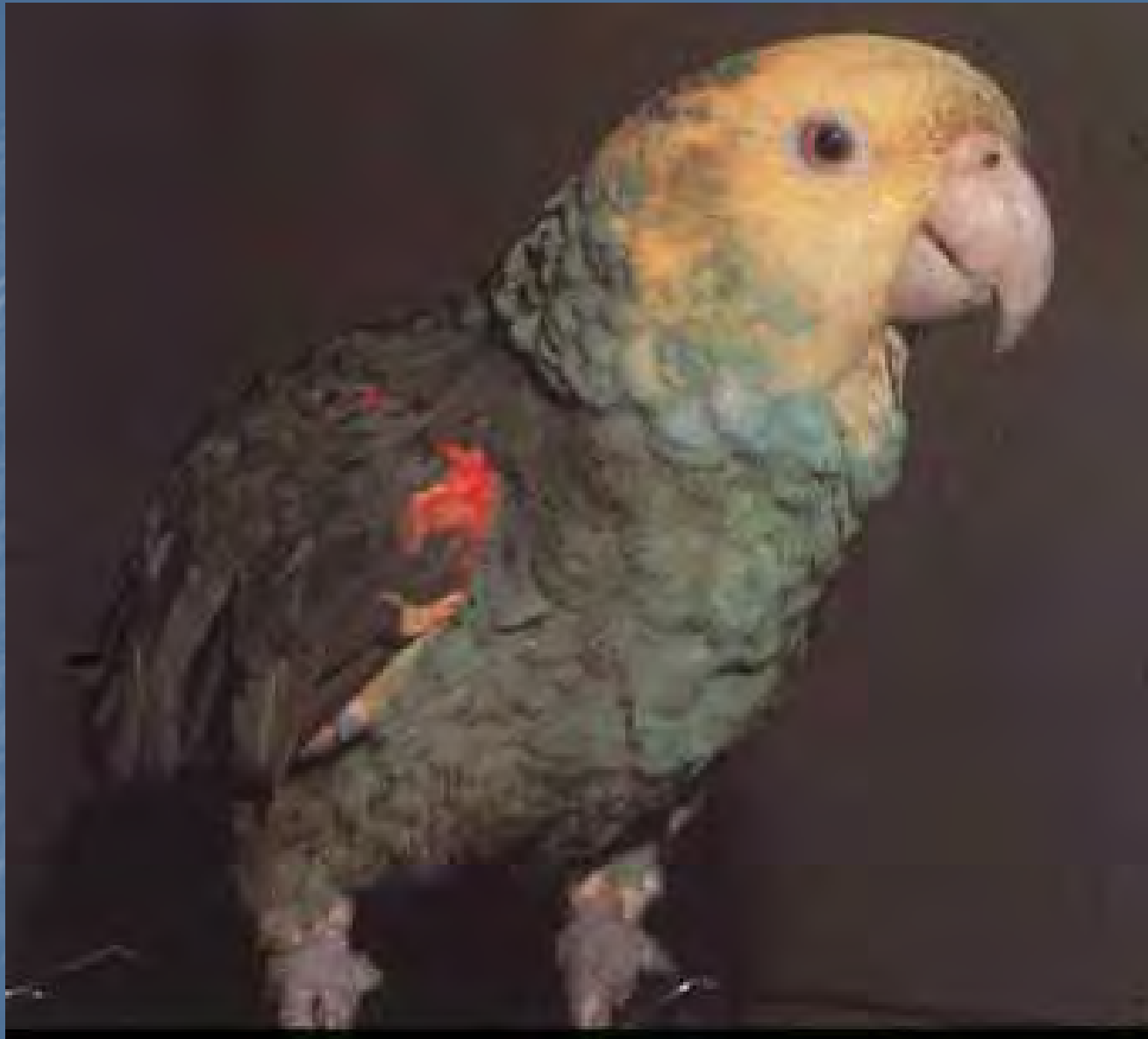




לאחר העברה לבית אחר...









אמזונה

Amazon Parrot

מקור דרום ומרכז אמריקה

משקל 300-500 גר'

אורך חיים 30-70 שנים

רביה:

מטל 2-5 ביצים באביב וקייץ

משך הדגירה 26-28 ימים

עזיבת הקן 8-10 שבועות





ארה Macaw

מקור דרום ומרכז אמריקה
משקל 300-1200 גר' – התוכים הכי גדולים
אורך חיים 60 שנים ומעלה
רביה:

מטל 2-5 ביצים באביב וקייץ
משך הדגירה 23-28 ימים
עזיבת הקן 3 חודשים







לורים, לוריקיטים

מקור אוסטרליה והמזרח

משקל 35-200 גר'

אורך חיים 10-15 שנים ומעלה

רבייה:

מטל 1-4 ביצים כל השנה או עונתי

משך הדגירה 22-25 ימים

עזיבת הקן 6-11 שבועות



קוניורים CONURES

מקור דרום ומרכז אמריקה

משקל 70-150 גר'

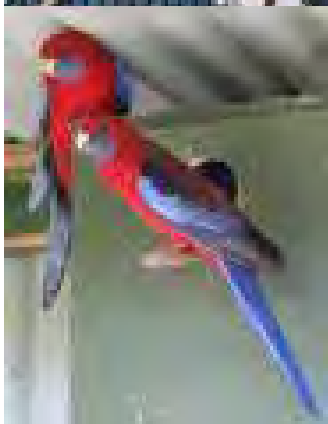
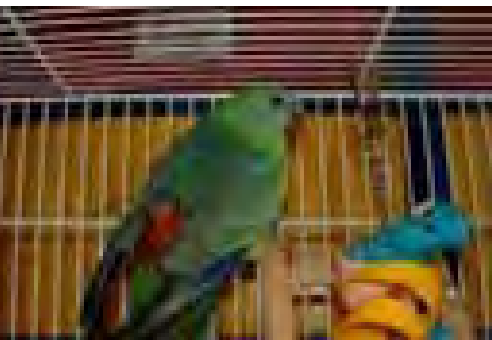
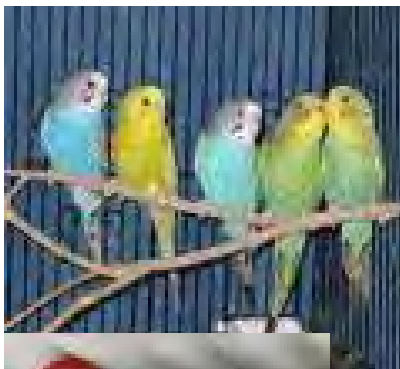
אורך חיים 8-15 שנים

רבייה:

מטל 2-5 ביצים באביב וקייץ (לעיתים עד 7)

משך הדגירה 23-25 ימים

עזיבת הקן כ-8 שבועות



פאראקיטיים - הנפוצים

תוכן

Ring-neck parakeet דררה

רוזלות

Red-rump parakeet

פאראקיטיים אחרים

פאראקיטים

מקור אפריקה, אוסטרליה, סין, הודו
משקל 60-200 גר' (תוכונים – 30-40 גר')
אורך חיים 8-15 שנים
רביה: הטלה באביב וקייץ (תוכונים – כל השנה)
משך הדגירה 18-21 ימים
עזיבת הקן 6-8 שבועות

פאראקיטים קטנים 2-7 ביצים

פאראקיטים גדולים 2-4 ביצים

רוזלות 5-7 ביצים



דררה Indian ringneck parakeet

הפכה לציפור בר נפוצה בישראל בשנות ה-60
כשמס' פרטים ברחו מארגזים בעת יבוא
הבדל בין-זוויגים:

רק בזכר מופיע הצוארון בגיל בגרות 1-2 שנים



אקלקטוס (ECLECTUS PARROT (ECLECTUS RORATUS))

מקום גידול - יערות הגשם של אפון אוסטרליה ומזרח קוויןסלנד, לעיתים פגועים בהם בהרסות מסוגות.

קינון - יחודי, חיים בזוגות אך בקבוצות של 8-6 מסופות. בתקופת הקינון מאז השפטים ועד סוף בדאגה אחרי כל פולש.

קולות - קולות ברמה רמים, בייחוד בשעת פגועים מעל צמרות עצי היער.

מזון - פירות ועלים.

אימונים יהודיים -

גבע חוכר - ירוק, גבע חוקנה - אדום.

זמן אחד התוכים היהודיים בעל הגודל הגבוע השונים כל כך.

ציפורי-שיר



CANARY FOOD



מזון צמחי

תערובת זרעים: דוחן, סתריה, בוראה, שיבולת-שועל...

כופתיות מוכנות

פירות, ירקות-עלים

שורשים מעובים, פקעות

נבטים, זרעים מונבטים

פלפל חריף (משפר רבייה?)

וגם...

EGG FOOD חלמון ביצה יבש

אספסת

שמרים מיובשים

שמן צמחי

מלח, ויטמינים

זרעים נובטים

FINCH FOOD

גם ... חרקים

**תולעים (ת' קמח), רימות, זבובים קטנים, עכבישים (חלקים)
פרורי דוגלי**

**פרורי לחם או פרוסת לחם טבולה בדבש, מיץ פירות
עלי חסה וכרוב, פרורי ביצה**





ציפורי-שיר PASSERIFORMES

כנרים

Serinus canarius

מקור האיים הכנריים (ספרד), אירופה

משקל 20 גר' ומטה

אורך חיים 6-9 שנים (ועד 20 שנה)

רבייה: בגרות מינית 8-12 חודש, בזכר נוצות בולטות באזור הגניטלי

הטלה 3-6 ביצים באביב

משך הדגירה 13-14 ימים, בד"כ רק נקבות דוגרות

והזכרים מאכילים אותן

עזיבת הקן 16-18 ימים





פינקים FINCHES

Taeniopygia guttata

מקור האיים הכנריים (ספרד), אירופה
משקל 10-35 גר' ואף פחות! (8 גר')
אורך חיים 5-8 שנים (ועד 12 שנים)
רביה:

הטלה 3-7 ביצים באביב או בסתיו (2-4 מחזורים בשנה)

משך הדגירה 12-14 ימים, שני ההורים דוגרים
עזיבת הקן 2-3 שבועות





איבוד צבע בגלל דיכאון







מיינה (הודית) -

Gracula religiosa

שונה מהמיינה הנפוצה COMMON MYNAH

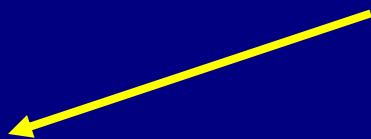
מקור מזרח אסיה, הודו

משקל 160-180 גר'

אורך חיים עד 25 שנים

רבייה:

**ברחה בשנות ה-80 מכלובים כציפור נוי
והיום נפוצה בכל מקום בעולם ובישראל**



הטלה 3 ביצים באביב וקייץ

משך הדגירה 14 ימים

עזיבת הקן 4 שבועות

בדיקת בריאות לציפור

התנהגות

בריא = פעיל, מתעניין בסביבה

חולה = לא פעיל, שקט, יושב על הרצפה, ראש תחוב בגוף,
אדיש, מדוכא

אכילה ושתייה

בריא = נורמלי

חולה = לא-סדירות, ירידה בהם, בשלב ראשון יורדת אכילה

בדיקת בריאות לציפור

ניצוי

בריא = מלא, חלק, מבריק

חולה = מפוזר עם אזורים חשופים

RUFFLED

מראה בלתי-סימטרי

עמום

בדיקת בריאות לציפור

עיניים

בריא = פתוחות, מבריקות

חולה = חצי-סגורות (בדלקת עיניים סגורות
לגמרי)

סימני מחלה בציפורים

חוסר פעילות

עיניים סגורות רוב הזמן

Ruffling ניצוי מפוזר

Droopy כנפיים שמוטות

עמידה שפופה על הענף

הפסקת/ירידה שירה ודיבור

הפסקת אכילה

נשימה רעשנית – מהירה "שטוחה"

איטית

התעטשויות מרובות

הפרשות מהאף

Tail bobbing במקביל לנשימות

סימני מחלה בציפורים - המשך

מתיחת צוואר (להקלה על מעברי הנשימה)
הקאות - שונה מרגורגיטציה
הצטברות אדמה, חול, לכלוך ב- VENT "PASTA"
נשירת נוצות ללא צמיחת נוצות חדשות
דימום
ירידה במשקל הגוף
התנפחות "ציפור נפוחה"
שינויים בשתיה – שתיית יתר או הפסקה/ירידה בשתיה
שינויים בהתנהגות נורמלית
שינויים בהפרשות – שלשול, עצירות, השתנת יתר
שינויים בפעילות כללית
ירידה בפעולת סרוק וניקוי נוצות
תנועות ראש עצבניות

גזירת נוצות, נוצות דם



ציפור "נפוחה"

Ruffled feathers







נשימה קשה – מקור פעור



דיכאון, חוסר תיאבון







BUMBLEFOOT



נמק המקור

POLYOMA VIRUS



“מקור מוצלב”
(Crossed-bill)



פצע ברגל שהחלים



AIR SAC RUPTURE



סימנים עצביים – ראש מסובב



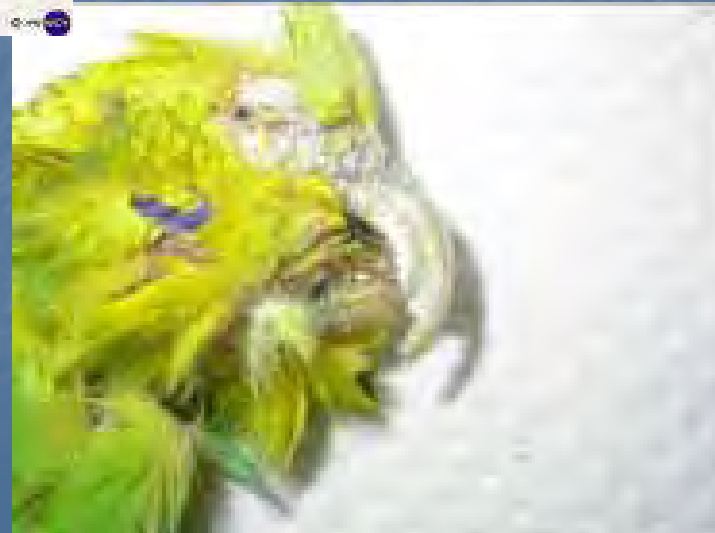
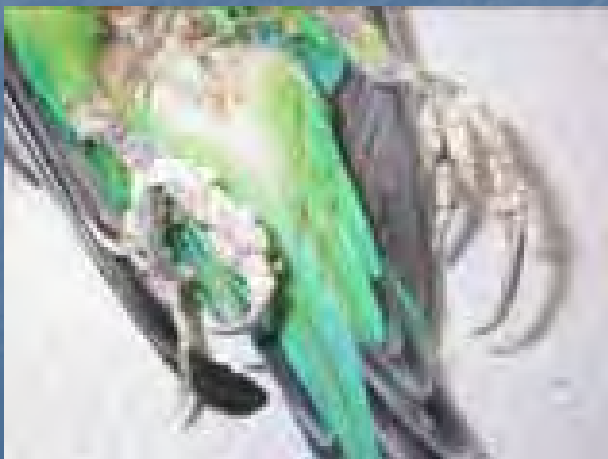
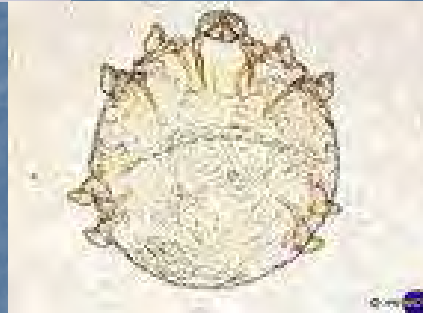
הקאה, רגורגיטציה



שלשול



קרדיות Knemidocoptes



בדיקה קלינית של ציפורים

- אנמנזה מפורטת, הסטוריה
- חשוב לברר: טיפולים תרופתיים, חיסונים, בע"ח/ציפורים אחרות, מחלות קודמות וטיפולים, תזונה – שינויים תזונתיים, מעקב אחר צריכת מזון ומים
- כמה זמן הציפור אצל הבעלים? היכן נרכשה?
- בדיקת סביבת הציפור והכלוב, אופי ההפרשות, דם בכלוב, סימני הקאה/רגורגיטציה, טפילים חיצוניים
- מחלות קודמות, טיפולים, חיסונים
- שינויים בסביבה, ריסוסים
- שינויים במזון, טריות המזון
- שינויים בלשלשת, חומצת-שתן
- דימום
- **בדיקה ויזואלית של הציפור:** התנהגות כללית, צורת עמידה על המקל (רעידות?), שינויים בניצוי, עיניים, הפרשות מעיניים, פה, אף, סימנים נשימתיים, שינויים בווקליזציה, "הצלפת זנב", סימנים עצביים, פגיעות בכנפיים (כנף שמוטה)...
- **בדיקה ידנית (מנואלית) של הציפור:** מישוש הציפור – בדיקה פיזיקלית: מצב שרירי החזה (רזון), פצעי נשיכה, כיבים בעור, שברי עצמות (ניתן להרגיש), דלקת מפרקים, מצב הבטן ...
- לא ללחוץ או לחסום מעברי נשימה!
- בדיקת הכלוב והסביבה, אופי ההפרשות, דם בכלוב, טפילים חיצוניים בכלוב
- הזרעים מקולפים? (אוכלי זרעים)

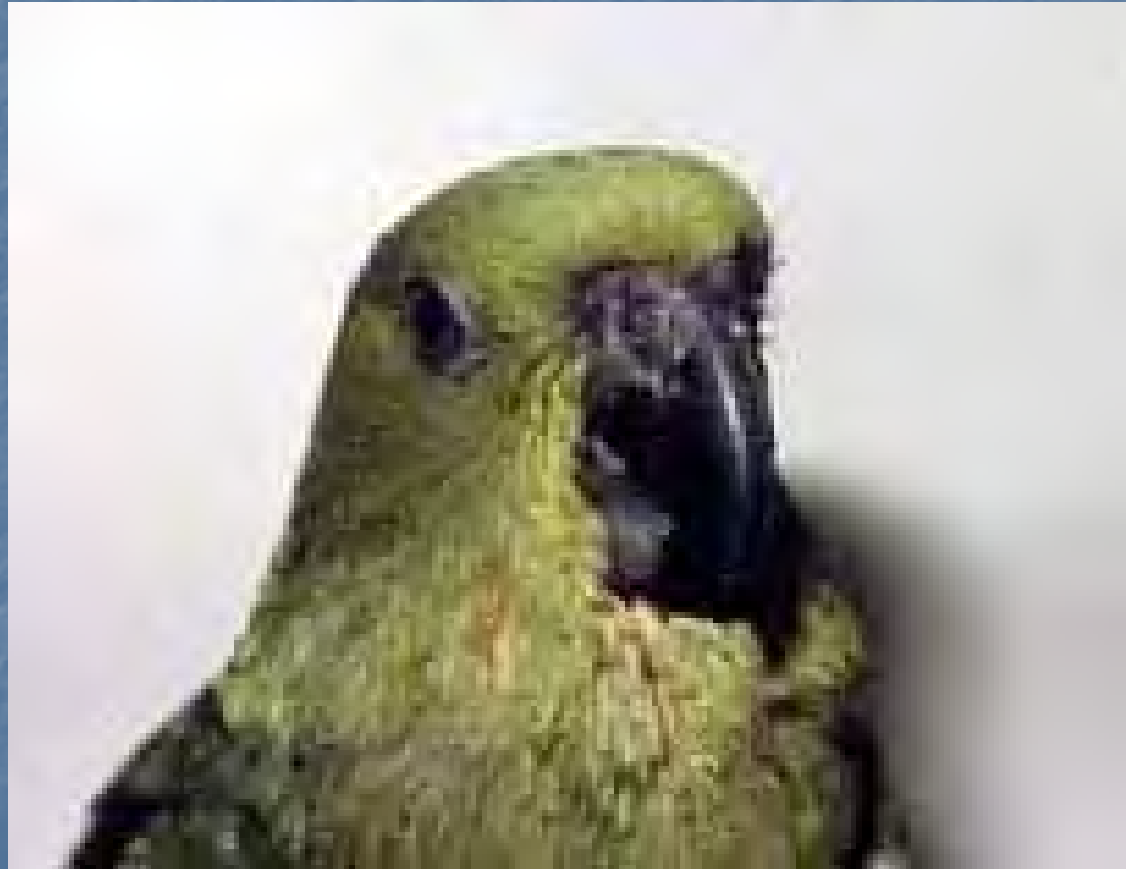
בדיקה קלינית של ציפורים

- בדיקת פרמטרים פיזיולוגיים: טמפ' ביב, (קצב נשימה וקולות נשימה, לב – בסטטוסקופ, לא בשגרה)
- בדיקות מתוש: ביב, קנה-נשימה, לוע/זפק, עיניים – לחמית העין, (אוזניים), עור
- בדיקות דם: וריד הכנף, ציפורן, וריד הרגל, וריד העול (צוואר)
- מדדים בדם: כימיה, תאי-דם ("ספירת דם"), נוגדנים לפתוגנים, (הורמונים)
- לשלשת: פתוגנים
- הדמייה: צילומי רנטגן (שברים, מחלות - התרחבות קיבת הבלוטות, ביצה לכודה, כדוריות ירי...), אולטרהסאונד, CT
- בדיקת מדדים: טמפ' ביב, קצב נשימה וקולות נשימה, (קצב לב, אריטמיה)
- מדדים בדם: כימיה, תאי-דם ("ספירת דם"), נוגדנים לפתוגנים, (הורמונים)
- לשלשת: פתוגנים
- מדידת צריכת מזון, מים
- צריכת מזון נורמלית בתוכן = כ-2-1 כפיות ליום, או: 50 g/Kg/24hr
- צריכת מים נורמלית בתוכן = כ-2-1 כפיות ליום, או: 60 ml/Kg/24hr

מחלות זואונוטיות עיקריות מציפורים

- כלמידיה
- סלמונלה
- קדחת מערב הנילוס (יונים, ציפורי בר: דורסים, חסידות...)
- בתוכים אפשרי אך נדיר
- פטריות (אספרגילוס, קנדידה, קריפטוקוקוס מלשלת יונים)
- טפילים חיצוניים: קרדיות, פרעושים, כינים...
- טוקסופלזמה
- שפעת עופות (נדיר בציפורים, בישראל לא אובחן בהן)
- בעופות משק (תרנגולות, הודים, אווזים...) - מחלות נוספות רבות

CHLAMYDIA



נדבקה מחולי בחידק מסוכן

ואושפזה בביה"ח במצב קשה

המנהל המרכזי של משרד הבריאות, ד"ר יעקב גולדמן, הודיע היום כי נדבקה מחולי בחידק מסוכן, ואושפזה בביה"ח במצב קשה. החידק, שנקרא "החידק החדש", נחשב לאחד מהסכנות הגדולות ביותר לבריאות האדם. גולדמן ציין כי החידק מתפשט באוויר, ויכול לגרום לנזק קשה לבריאות. הוא הוסיף כי יש להיזהר היטב מפני החידק, ולהימנע מקשרים קרובים עם אנשים שנדבקו ממנו. גולדמן גם הודיע כי משרד הבריאות ינקט צעדים נוספים כדי למנוע את התפשטות החידק.

מקור: דבר ארץ
החידק החדש נחשב לאחד מהסכנות הגדולות ביותר לבריאות האדם. גולדמן ציין כי החידק מתפשט באוויר, ויכול לגרום לנזק קשה לבריאות. הוא הוסיף כי יש להיזהר היטב מפני החידק, ולהימנע מקשרים קרובים עם אנשים שנדבקו ממנו.

■ דדכי תשיסה

החידק החדש נחשב לאחד מהסכנות הגדולות ביותר לבריאות האדם. גולדמן ציין כי החידק מתפשט באוויר, ויכול לגרום לנזק קשה לבריאות. הוא הוסיף כי יש להיזהר היטב מפני החידק, ולהימנע מקשרים קרובים עם אנשים שנדבקו ממנו. גולדמן גם הודיע כי משרד הבריאות ינקט צעדים נוספים כדי למנוע את התפשטות החידק.

10/4/95

התוכים כמעט הדגו את הצעידה

ב-21 מדרום הארץ נרמקה בחידק שיקון בגופם של התוכים שגידלה • נמצלה בזכות שיפול מהיר בבית התולים



תוכי כחל בגן אגות החיילים ה-10000 (המרכז הלאומי קריטר)

גם ודור יבנה, אנו מיישבים את התוכים שגידלה בגן אגות החיילים ה-10000. התוכים שגידלה בגן אגות החיילים ה-10000 הם תוכים שגידלה בגן אגות החיילים ה-10000. התוכים שגידלה בגן אגות החיילים ה-10000 הם תוכים שגידלה בגן אגות החיילים ה-10000.

התוכים שגידלה בגן אגות החיילים ה-10000 הם תוכים שגידלה בגן אגות החיילים ה-10000. התוכים שגידלה בגן אגות החיילים ה-10000 הם תוכים שגידלה בגן אגות החיילים ה-10000.

התוכים שגידלה בגן אגות החיילים ה-10000 הם תוכים שגידלה בגן אגות החיילים ה-10000. התוכים שגידלה בגן אגות החיילים ה-10000 הם תוכים שגידלה בגן אגות החיילים ה-10000.

התוכים שגידלה בגן אגות החיילים ה-10000 הם תוכים שגידלה בגן אגות החיילים ה-10000. התוכים שגידלה בגן אגות החיילים ה-10000 הם תוכים שגידלה בגן אגות החיילים ה-10000.

התוכים שגידלה בגן אגות החיילים ה-10000 הם תוכים שגידלה בגן אגות החיילים ה-10000. התוכים שגידלה בגן אגות החיילים ה-10000 הם תוכים שגידלה בגן אגות החיילים ה-10000.

התוכים שגידלה בגן אגות החיילים ה-10000 הם תוכים שגידלה בגן אגות החיילים ה-10000. התוכים שגידלה בגן אגות החיילים ה-10000 הם תוכים שגידלה בגן אגות החיילים ה-10000.

דררת (פסיטקוזיס, אורניתוזיס, מחלת התוכים, תוכית)

"מחלת התוכים" בשמה הנפוץ נישאת על ידי ציפורים ובעיקר תוכים. ברוב המקרים, סימני המחלה בציפורים לא נראים לעין ואבחונה יכול להיעשות אך ורק על ידי בדיקת מעבדה וטרינרית. הטיפול בציפור החולה קל ופשוט.

המחלה נגרמת על ידי חיידק תוך-תאי כלמידיה ומתבטאת בציפורים בעיקר כמחלה של מערכת הנשימה ואפשרי גם מע' העיכול. השלשול מכיל חיידקים, ההפרשות שהתייבשו מתפוררות בקלות והופכות לאבק שנשאף על ידי המטפל (למשל, בעת ניקוי הכלוב), ובעיקר ארוסולים בנשימה וחלקיקי נוצות ואבק נושאי החיידקים.

דררת (פסיטקוזיס, אורניתוזיס, מחלת התוכים, תוכית)

ההדבקות באדם בד"כ אינה חמורה ולעתים קרובות חולפת ללא כל סימנים. כאשר מופיעים סימני המחלה, הם מזכירים סימני הצטננות (חום מתנדנד, צמרמורות, כאבי ראש, חוסר תיאבון) שלרוב חולפים אף הם ללא כל טיפול. לעתים נדירות המחלה מתפתחת לשיעול ש"אי אפשר להיפטר ממנו" או דלקת ריאות, הרגשת מחנק, ובמבוגרים מעל גיל 50 המחלה עלולה להיות אף חמורה יותר.

מניעת המחלה - בדיקה וטרינרית של ציפור המחמד והחלפה יומית של הנייר בתחתית הכלוב לפני שהלשלת מספיקה להתייבש.



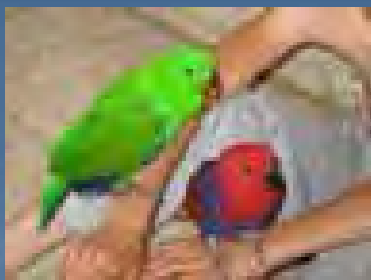
סימני כלמידיה בציפורים

אקוטי: סימני מחלה כלליים: דיכאון, אפאטיות, עייפות, נוצות מפוזרות (ruffled), אנורקסיה, רזון, סימני דלקת דרכי נשימה עליונים: נזלת, דימוע, קוניוגטיביטיס/ריניטיס, סינוזיטיס אינפרה/סופרה-אורביט

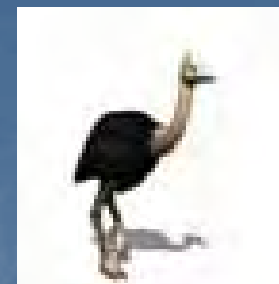
התעטשויות מרובות עד חרחור, קשיי נשימה, ירידה בהשמעת קולות, צרידות, הפסקת שירה (כנרים) או דיבור (תוכים) שלשול (צבע ירוק בהיר-צהוב בגלל הפטיטיס) טמפ' גוף נמוכה

כרוני: חולשה, ניצוי לא יפה, תחלואות חוזרות ונשנות, בעיקר "הצטננויות" מרובות, שלשול כרוני לעיתים סימנים עצביים: רעידות, טלטולי ראש, סיבובי ראש, התכווצויות (בקוקטיילים שיתוק הרגליים)

אסימפטומטי: חולים רק בעקבות סטרס, או לא חולים ורק מפרישים חיידקים (shedding) לסביבה (נפוץ בקוקטיילים)



נפיצות כלמידיה בעופות



כלמידיה נפוצה בכל קבוצות בעלי הכנף למיניהן:

רוב מיני ציפורי הנוי

נגיעות גבוהה ביוני בר (דיווח מקרואטיה 2005 – 96% !)

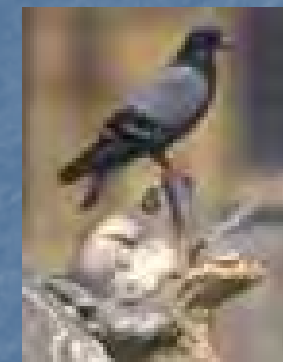
ציפורי בר (דורסים ואחרים), לא תמיד המין פתוגני לציפור הנושאת

אבל כן לע' משק או לאדם

בקרב עופות המשק נפוצה בעופות מים (בעיקר ברווזים) ובהודים,

תרנגולות נחשבות יותר עמידות אך גם בהן יש הדבקות,

די נפוץ גם ביענים



% IFA-POSITIVE

ORDER	No.	%
Psittaciformes	2706	39.0
Passeriformes	565	26.2
Galliformes	452	35.4
Columbiformes	404	35.9
Struthioniformes	164	30.5
Anseriformes	73	19.2

Chlamydiales Family (1999)

- 1. Chlamydophila Genus

 - C. **psittaci**

 - C. felis

 - C. abortus

 - C. caviae

 - C. pneumoniae (TWAR)

 - C. pecorum

- 2. Chlamydia Genus

 - C. trachomatis

 - C. muridarum

 - C. suis

כלמידיה ביונה





כלמידיה בטווס



כלמידיה בתרנגול-הודו

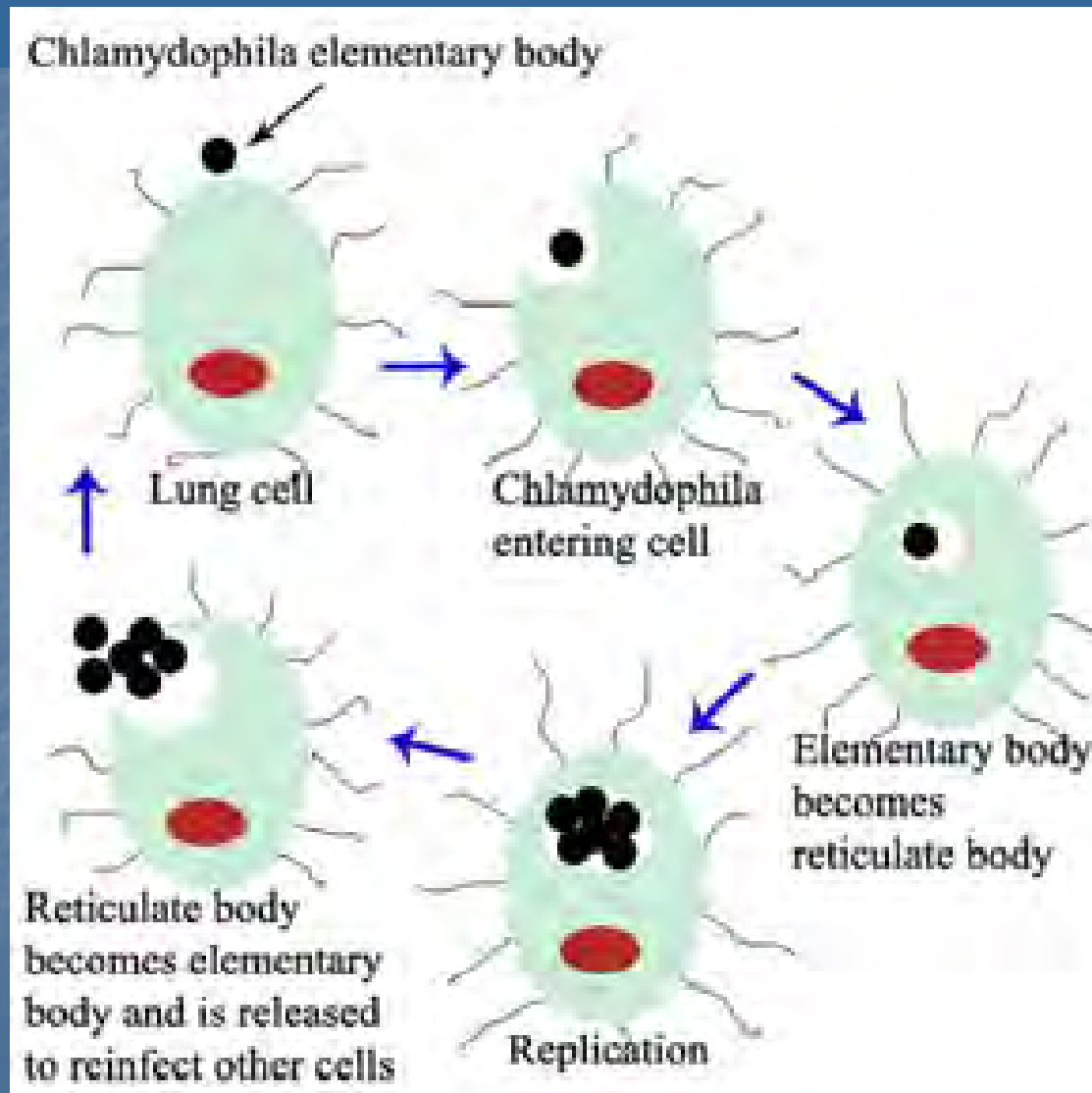








מחזור החיים של כלמידיה



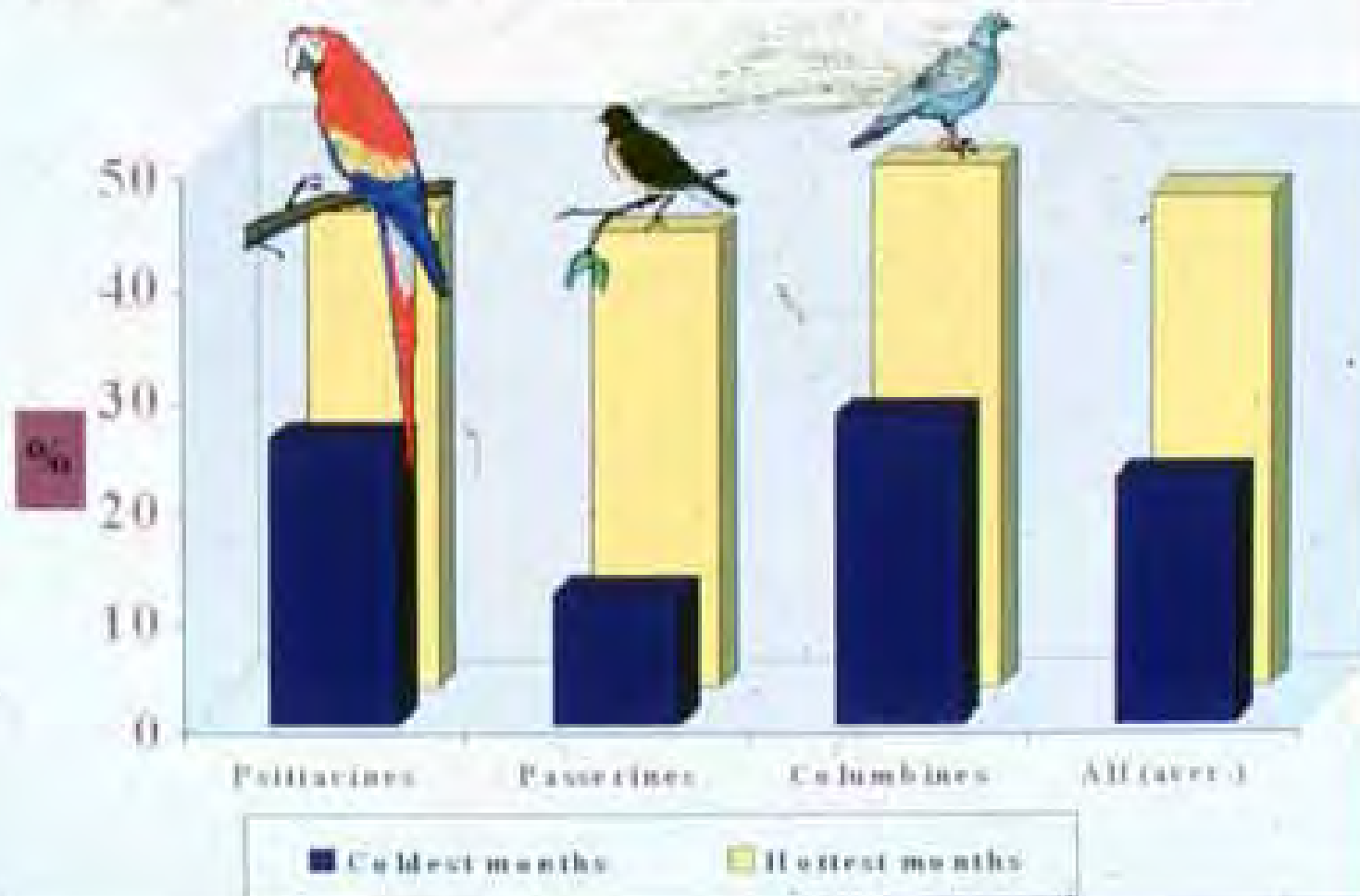
אבחון כלמידיה במעבדה: נוגדנים פלואורסצנטיים



A fluorescence microscopy image showing numerous bright green, punctate structures of varying sizes scattered across a dark background. These structures represent Chlamydia psittaci bacteria. The text 'Chlamydia psittaci' is overlaid in the upper left quadrant in a yellow, italicized serif font.

Chlamydia psittaci

Chlamydia prevalence in the three important orders of pet birds: hottest vs. coldest months





כלמידיה באדם

- תקופת הדגירה 1-3 שבועות
- אין הדבקה מאדם לאדם
- סימני המחלה הם בין מחלה דמויית-שפעת למחלה סיסטמית קשה כולל דלקת ריאות (Atypical pneumonia) ולעיתים פגיעה מוחית
- הסימנים: כאבי ראש, צמרמורות, חום גבוה עולה ויורד, בחילות, חולשה, "הרגשת מחלה", כאבי שרירים, שיעול יבש לעיתים עם קשיי נשימה, הרגשת חנק, לחץ בחזה, אפשרי פריחה, בנשים הרות סיכון להפלה (בעיקר ב-3 ח' ראשונים) או פגיעה בעובר (עיוורון ...)

טיפולים אנטי-כלמידיאליים

DRUGS OF CHOICE - TETRACYCLINES ■

- Chlortetracyclines (CTC) in food 500-5000 ppm (g/ton)
in poultry usually 400-1000 ppm
recommended 2 wks.
- Oxytetracyclines (OTC) in drinking water or food – same doses
or IM injection in large birds or pet birds (muscle necrosis !)
100 mg/kg

Ca chelation ! Hemorrhages – need vitamin K !

- Doxycycline in food 1000 ppm or IM injection 75-100 mg/kg
in pet birds 5-6 X every 5-6 days
or in water 200-800 mg/l
50 mg/kg/day = 1 g/l
less Ca-chelated

ALSO: QUINOLONES (Enrofloxacin "Baytril") in food for pet birds 250-1000 ppm ■
Macrolides (Erythromycin, Azithromycin)

In vitro also Penicillins - bacteriostatic ■

In addition: Vitamins (esp. B-complex)
Disinfection, cleansing
Stress prevention

סלמונלה

מחלת מעיים קשה באדם. מקורה בעיקר ממוצרי מזון נגועים מהחי (מזון מקולקל). למרות שזו המחלה הזואונוטית הנפוצה ביותר – הדבקות מחיות מחמד נדירה ביותר. אם זאת, ראוי לציין שהמחלה נישאת על ידי ציפורי נוי (תוכים ואחרים) וזוחלים בעיקר צבים. נטילת ידיים אחרי נגיעה בבעלי חיים אלו ימנעו הדבקות במחלה.

סלמונלה – סימנים בציפורים

חולשה

חוסר תיאבון

שלשול (ירוק)

בעיקר ביונים אפשרי דלקת פרקים בעיקר בכנף
דלקת לחמית העין (קונוגיביטיס)

הידבקות

לשלשת

הפרשת העיניים

מגע

נגיף קדחת הנילוס המערבי - רקע

■ ת.ז. - משפחה: Flaviviridae

מין: Flavivirus

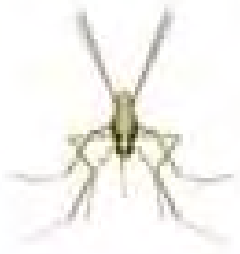
- קרובים - Japanese encephalitis,
Murray Valley encephalitis,
St. Louis encephalitis,
and West Nile viruses



The Geographic Distribution of the Japanese Encephalitis Serocomplex of the Family Flaviridae, 2000.



וירוס קדחת הנילוס המערבי: אנטומולוגיה



■ בודד ביותר מ- 40 סוגי יתושים

- בעיקר מסוג קולקס: univittatus, perixiguus, pipiens, modestus, ועוד.

- יתושים ממינים אחרים:

Aedes, Aedeomyia, Anopheles, Mansonia ועוד.

■ ומקרציות:

- קרציות רכות: Argas, Ornithodoros

- קרציות קשות: Amblyomma, Dermacentor

בגיף קדחת הנילוס המערבי: פונדקאים ומאגרים אפשריים

- בודד ממספר ציפורי בר:

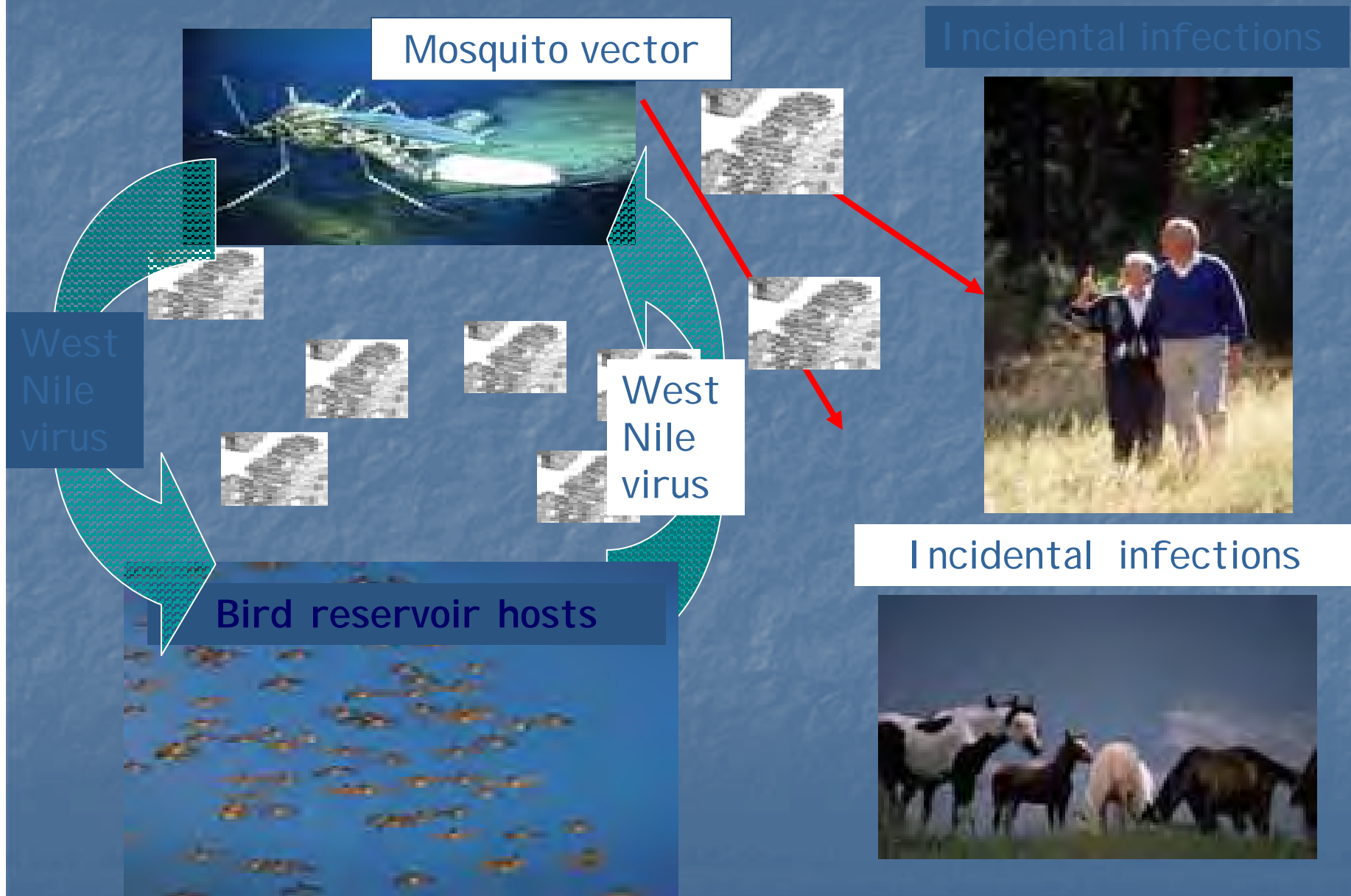
- ציפורים הן הפונדקאי העיקרי שבו חלה התרבות הנגיף.

- ציפורים נודדות נוטלות חלק בפיזור ובתפוצת הנגיף בקו הרוחב הצפוני.

- תפקידם של בעלי חוליות אחרים אינו ידוע.

מחזור העברתו של נגיף קדחת הנילוס המערבי

(השקף נלקח מאתר האינטרנט של המרכזים האמריקאים לבקרת מחלות ומניעתן)



קדחת הנילוס המערבי: תחלואה בבני אדם

- מרבית הזיהומים אינם סימפטומטיים או עם סימפטומים קלים.

- הקדחת לעתים קשורה עם: כאבי פרקים, כאבי שרירים, כאב ראש, עייפות, לימפאדומה, פריחה וכאב גרון.

- במקרים חמורים יותר: דלקת קרום המוח, דלקת המוח או דלקת חוט-השדרה.

- מרבית המקרים המסתיימים במוות מתרחשים

בגילאים מעל 50.



מניעה סביבתית של קדחת הנילוס המערבי

- הפחתת מאגרי מים לא הכרחיים .
- בקרת אוכלוסיית היתושים.
- הדברה מסיבית של זחלי יתושים .
- שימוש משלים באמצעי הדברה ליתושים הבוגרים.

מניעה ברמה האישית של קדחת הנילוס המערבי

- הגן על עצמך כאשר אתה מחוץ לבית משקיעת החמה ועד לזריחתה למחרת, השתמש בדוחה יתושים ודאג ללבוש בגדים ארוכים.
- השתמש בדוחי יתושים (לא מומלץ במתקן Ultrasonic) מוכרים כמו סלילים בוערים או נרות.

טיפול חרום בציפורים

- קשיי נשימה פתאומיים
- קרע שק-אוויר
- חוסר אכילה
- דימום
- נוצת-דם שבורה
- עצם שבורה, נדרש גם טיפול בשוק במידת הצורך
- כוויות
- פצעי נשיכה (חתול...), חתכים
- התכווצויות
- כוויות זפק
- בעיות בהתרוקנות הזפק, פטרת זפק
- שלשולים
- ביצה לכודה

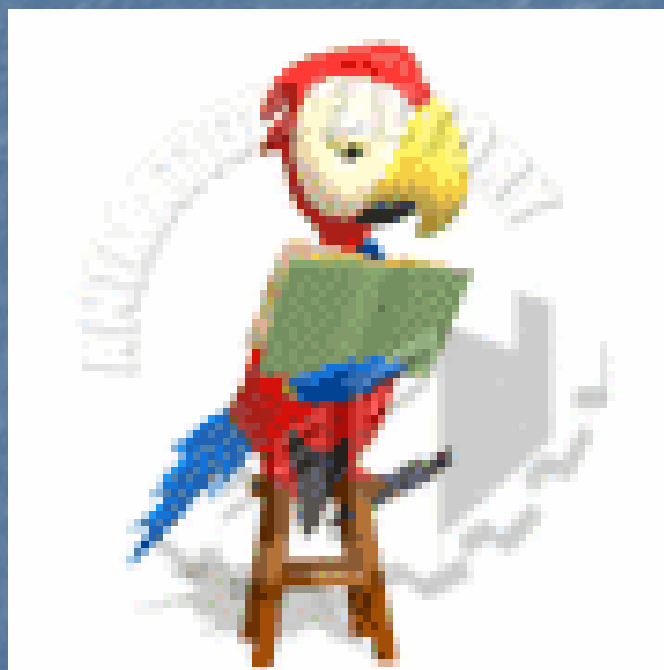
טיפול חרום בציפורים-המשך

- בעיזת עיניים, גוף זר בעין
- דם בלשלת
- מכת-חום
- טבעת רגל לזחצח
- זיהום הנוצות בשמן, נפט (עופות מים)
- הרעלות – טיפול כללי + ספציפי התלוי בסוג הרעל
- שוק
- הקאות

מה לשים לב בקניית תוכי חדש

- פה, מקור נקיים ללא פציעות או מומים
- נחיריים פתוחים ללא מזלת
- עיניים פתוחות ונקיות מהפרשות
- כנפיים סימטריות
- לא חסרות נוצות, ניצוי חלק ומבריק, ללא אזורים חשופים
- יש שריר משמעותי על עצם החזה, העצם לא חדה
- אין אצבעות חסרות או שבורות
- אין הצטברות לשלשת יבשה או נוצות דביקות בפתח הביב
- התנהגות: ערנות, פעלתנות, ישיבה על ענף ולא על קרקעית הכלוב

אילוף תוכים



What makes
people talk
like that?

No one
listens.

#@%\$

&%#@

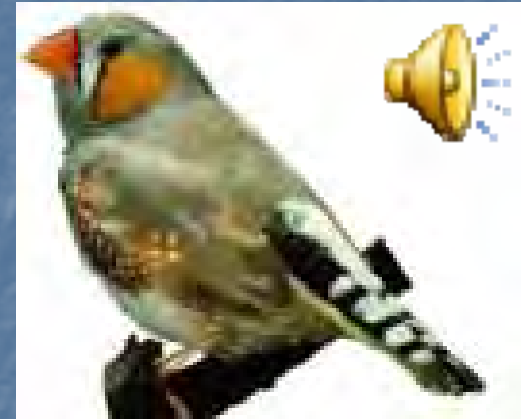


www.stevekaye.com

אימון פינקים לשיר בצורה מלאכותית



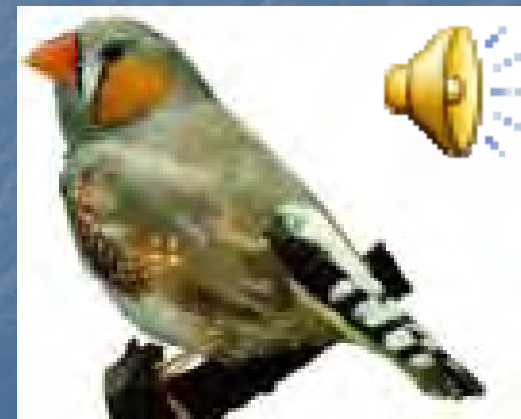
לפני האימון – גיל 40 יום



שיר המודל (סמבה)



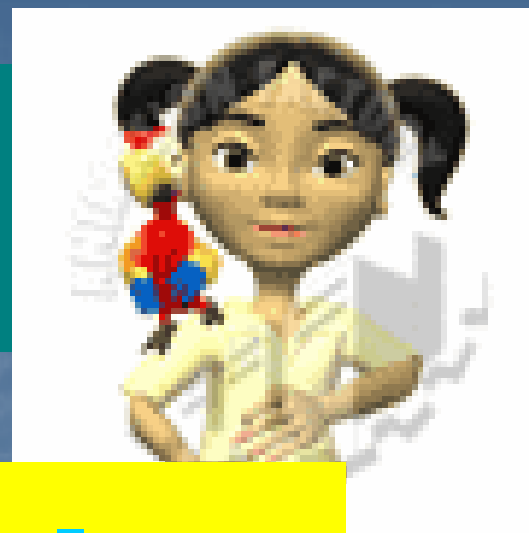
כעבור שבועיים אימון



בסיום האימון – גיל 90 יום



האכלת יד



דוגמת מזון האכלת יד לגוזלים

Kaytee exact Baby Birds Hand Feeding Formula

מכיל: דגנים, חלבון צמחי, תוצרי ירקות, שמנים מן הצומח, ביצים, מינרלים, שמרים וסוכרים. בשימוש לא נכון עלולה האטה בתפקודי הזפק.

רכיבים

חלבון 22%

שומן גולמי 9%

סיבים תזונתיים 4%

(מינרלים) אפר 7%

חומרי לחות 10%

נחשת

ויטמינים A, D3, E



האכלת יד - המשך



הכנת הפורמולה

יש להשתמש בטבלה למינון המומלץ על פי גיל הגוזל.
מומלץ לשקול את הפורמולה ואת המים להבטחת מדדים מדויקים.
ניתן להוסיף תמיסה אלקטרוליטית ביומיים הראשונים, אך אין חובה בכך.
שימוש במיקרוגל עלול ליצור כוויות בזפק הגוזל ולכן איננו מומלץ.
יש לבדוק את טמפרטורת המזון לפני כל האכלה.

בכלי מחוטא ומעוקר יש לערבב היטב את האבקה (לפי הטבלה) עם מי ברז מורתחים
חמים (50 מעלות צלסיוס) ולהמתין להתקררות העיסה, טמפ' האכלה 29-32
מעלות צלסיוס.

יש לערבב היטב עד ליצירת מרקם חלק ולשחרור אנזימים פעילים.



האכלת יד - המשך



נפחי המזון שמאכילים

8% - 12% ממשקל הגוף בכל מועד האכלה

החל מ-0.1-0.6 מ"ל ובהדרגה עולים עד נפח הזפק שהנו -

בתוכונים 4 מ"ל

בג'אקו 25-60 מ"ל

בארה 100-140 מ"ל



האכלת יד - המשך



תדירות ההאכלות ביום

בגיל 2-3 שבועות כל 3-4 שעות = 4 האכלות ביום

בגיל 3-4 שבועות כל 4 שעות = 3 האכלות ביום

בגיל 5-6 שבועות כל 6 שעות = 2 האכלות ביום + להציע גם כופתיות וירקות ופירות

הפורמולה יותר סמיכה עם עליית גיל הציפור

עד מתי מאכילים?

תוכונים - 6 שבועות

קוקטיילים - 7 שבועות

קוניורים - 8 שבועות

ארה ננסית - 9 שבועות

אמזונה - 11 שבועות

ג'אקו - 13 שבועות

קקדו, ארות - 14 שבועות



האכלת יד - המשך



הוראות האכלה

בעת הכנת המזון יש לדבוק בטבלת המינון המומלץ.
הקפד על זמני האכלה קבועים ומסודרים עד מנת לאפשר ריקון הזפק לפני האכלה נוספת ומניעת ריקבון שאריות מזון בזפק.
יש לשים לב לשינויים בתפקוד הזפק (ראה- הערות חשובות).
הייה קשוב לרצונותיו של הגוזל, המנע מהאכלת יתר והעלאת גירה.
במקרה של העלאת גירה יש להוריד את כמויות המזון, לנקות את הגוזל וסביבתו משאריות מזון ואין לסחור בגוזל עד לייצוב בריאותו.
האכל את הגוזל בצורה רגועה וטבעית עד לקבלת זפק מעוגלת או עד לסירוב הגוזל לאכול.
אין להשתמש בשאריות מזון בשנית.
שמירה על ההיגיינה חיונית לבריאות הגוזל. חטא את כלי ההאכלה לפני כל האכלה ובסיומה והמנע משימוש באותו כלי ליותר מגוזל אחד בכל פעם. נקה את הגוזל משאריות מזון והחלף מצע מחייה בסיום כל האכלה.
פורמולה זו הינה מזון מושלם לגוזלים. ניתן להוסיף פירות וירקות (מזון תינוקות) עד ל 20% מכלל התזונה. אסורה הוספת ויטמינים, מינרלים ותוספי מזון למיניהם.
ניתן להאכיל בצינורית האכלה, במזרק או בכף מחוטאים ומעוקרים.



האכלת יד - המשך



אמצעי האכלה

לרחוץ במים חמים וחומרי חיטוי לפני ההאכלה

מזרק – לגוזלים צעירים יותר, לאט ובזהירות, יש סכנת החדרת המזון לקנה-הנשימה. להחדיר לוושט – בצד שמאל של הגוזל. לארות חייבים מזרק בגלל המקור הרחב.

כפית רפואית - לגוזלים בוגרים יותר, יותר בטוח ממזרק, ניתן לשלוט יותר טוב על מה שמכניסים, אבל מלכלך יותר ממזרק (מגבות נייר!). מגיל שבועיים מומלץ כפית מכופפת. כפית מדמה את פעולת האם המאכילה.

פיפטות פלסטיק

צינוריות האכלה

מקלות עץ (שפדלים)

אילתורים שונים

יותר ויותר מקרים יש שקונים מתלוננים
שהתוכי שמכרו להם בתור האכלת יד - איננו כזה.

טיפים לבדיקה

לבדוק אם התוכי לבד בכלוב.

לברר כמה זמן הוא בחנות, האם שיחקו איתו בזמן הזה---??

להתייחס לתשובה בעירבון מוגבל, ז.א. לא בטוח שהתשובה נכונה!

לדרוש לאפשר לכם להוציא את התוכי מהכלוב, ולראות איך הוא מתנהג על הידיים, וגם להסתכל מה קורה כאשר אתם או המוכר מוציא אותו מהכלוב. אם התוכי עולה ליד, אולי קצת זז הצידה אבל כן עולה וגם לא בורח מיד מהיד---אז זה בסדר.
אם לא מצליחים להוציא אותו ע"י העלאתו ליד בתוך הכלוב, אלא צריך לתפוש אותו בשתי הידיים וכך לקחת אותו החוצה – זו לא האכלת יד, הוא לא רגיל להיות על הידיים!!
לא לתת למוכר לשכנע שהוא יהיה בסדר.

בתוכי לא האכלת יד יהיה צורך להשקיע הרבה עבודה ללמד אותו מחדש שהוא בעצם "האכלת יד".

עדיף מגדל, עדיף לקנות ממנו מאשר בחנות, גם זול, ואמין יותר.

הערות חשובות לגבי האכלת יד

מעקב אחר עלייה וירידה במשקל הגוזל הינה הדרך הבדוקה ביותר לגילוי בעיות בריאותיות.

יש לשקול את הגוזל בכל בוקר, לפני ההאכלה הראשונה ולערוך טבלת שקילה מסודרת לכל גוזל. על גוזל בריא לעלות במשקל בכל יום עד לשלב הגמילה. במידה והעלייה במשקל נפסקת יש לעקוב אחרי הגוזל. בתקופת הצמחת נוצות יורד משקל הגוזל ב-10-15%.

עצירה בעליית משקל של גוזל בריא עלולה להיווצר כתוצאה ממספר גורמים:

1. פורמולה נוזלית מדי (עודף מים).

2. מהילה בתוספי מזון.

3. האכלה לא מספקת.

שינוי בתזונה: בעת החלפת הזנה מפורמולה אחרת יש להקציב תקופת הסתגלות של 24-48 שעות, בה יש להכין את שני סוגי הפורמולות בנפרד ולהאכיל את הגוזל כך שבכל פעם אחוזי הפורמולה החדשה עולים וגדלים עד לביטולה המוחלט של הפורמולה הישנה. מעבר חד מסוג פורמולה אחד למשנהו עלול ליצור האטה בתפקוד הזפק. כמו כן שימוש באחוזי מים מוגדלים בשתי ההאכלות הראשונות יעזור להסתגלות קלה יותר של מערכת העיכול של הגוזל.

ירידה בתפקודי הזפק: שינוי בטמפרטורת בסביבת הגידול ומעבר חד מסוג פורמולה אחד למשנהו עלול ליצור האטה בתפקוד הזפק. על מנת להאיץ את תפקוד הזפק יש לערבב כמות שווה של רסק תפוחי עץ (מזון לתינוקות) בשיעור של 1 יחידה לכל 2-3 יחידות מים ולהאכיל במשך כיממה. על מנת לאזן ולשפר את תפקודי עצבי הקיבה והמעיים בתקופה זו מומלץ לעסות ידנית את זפק הגוזל ולמוסס גושי מזון שנערמו בזפק. לעולם אין לעסות זפק כשהיא מלאה יותר ממחציתה. יש להמתין לריקון הזפק לפני האכלה נוספת.

הופעת לשלשת בצבע ירוק בהיר: מעידה על ריקון הזפק או מחסור במזון במערכת העיכול. במידה ונוצר מצב זה בעוד הזפק מלאה יש לבדוק תפקודי זפק ולטפל מיידית.

גידול באומנת

שבבי עץ/נסורת
מגבות נייר – החלפה 2-3 ביום
פד חימום/רשת מוגברת

<u>טמפ' מומלצת, °C</u>	<u>גיל הגוזל, ימים</u>
34-35	5 - 1
33-35	9 - 6
32-33	14 - 10
30-32	21 - 15
27-29	28 - 22
25-27	35 - 29
21-24	36 - גמילה

טמפ' מומלצות לגוזלים

36.5 מ"צ	עד 35.5	בשלושת הימים הראשונים לאחר הבקיעה
36 מ"צ	עד 35	גוזל ללא ניצוי עד ליום החמישי
35 מ"צ	עד 32	עד לינם ה-12
32 מ"צ	עד 28	בתקופה של ניצוי חלקי
28 מ"צ	עד 26	ניצוי מלא לפני גמילה
26 מ"צ	עד 20	לאחר הגמילה

טבלת מס' 2: מידות של כלבים להחזקת זוגות של ציפורים שונות

הציפור	אורך הכלוב (ס"מ)	רוחב הכלוב (ס"מ)	מסה הכלוב (ס"מ)	רווח בין סורגים (ס"מ)	קוני סרוג (ס"מ)
כנרת	60	30	30	15x15	1
פינגו	100	60	70	19x19	1.5
חוכאים	40	40	50	19x19	1.5
קוקטילים	50	50	100	19x19	1.5
אפיון זקן ואמנונה	100	100	200	25x25	2
קפקרו צינור ציצית	200	100	100	40x40	4-2
ארך צהובת חזה	100	200	400	40x40	5-4

שאלות???

